



แผนปฏิบัติการประจำปี
(พ.ศ. ๒๕๖๕)
สำนักงานอธิการบดี

มหาวิทยาลัยราชภัฏเพชรบูรณ์

คำนำ

ตามพระราชกฤษฎีกาว่าด้วย หลักเกณฑ์และวิธีการบริหารกิจการบ้านเมืองที่ดี (ฉบับที่ ๒) พ.ศ. ๒๕๖๒ วันที่ ๓๐ เมษายน พ.ศ. ๒๕๖๒ ให้ส่วนราชการจัดทำแผนปฏิบัติการของส่วนราชการนั้น โดยจัดทำเป็นแผนระยะ ๕ ปี ซึ่งต้องสอดคล้องกับยุทธศาสตร์ชาติ แผนแม่บท แผนการปฏิรูปประเทศและ แผนพัฒนาเศรษฐกิจและสังคมแห่งชาติ นโยบายของคณะรัฐมนตรีที่แถลงต่อรัฐสภา และแผนอื่นที่เกี่ยวข้อง ในระยะเริ่มแรกให้จัดทำ ๓ ปีก่อน (พ.ศ. ๒๕๖๓ – ๒๕๖๕) เพื่อให้การดำเนินงานขององค์กรบรรลุผล ตามเป้าหมาย และการบริหารงบประมาณเป็นไปอย่างมีประสิทธิภาพ รวมทั้งมีการติดตามประเมินผล และรายงานผลการปฏิบัติการ ตามนโยบายได้อย่างถูกต้องรวดเร็ว

สำนักงานอธิการบดี มหาวิทยาลัยราชภัฏเพชรบูรณ์ เป็นหน่วยงานที่ทำหน้าที่ในการ สนับสนุนการจัดการเรียนการสอนและสนับสนุนการดำเนินงานในทุก ๆ พันธกิจของมหาวิทยาลัยให้บรรลุผล ตามเป้าหมายที่กำหนดไว้ การจัดทำแผนปฏิบัติการรายปี (พ.ศ. ๒๕๖๕) สำนักงานอธิการบดี

สำนักงานอธิการบดี มหาวิทยาลัยราชภัฏเพชรบูรณ์ ขอขอบพระผู้มีส่วนร่วมในการจัดทำ แผนปฏิบัติการฉบับนี้ทุกท่านที่สละเวลาอันมีค่าในการจัดทำ การแสดงความคิดเห็นและให้ข้อมูลที่เกี่ยวข้องในการดำเนินงานต่าง ๆ จนกระทั่งแผนปฏิบัติการฯ ฉบับนี้มีวัตถุประสงค์เพื่อใช้เป็นแนวทางใน การดำเนินงานด้านต่าง ๆ ของหน่วยงานภายในสำนักงานอธิการบดี ให้มีการดำเนินงานเป็นไปในทิศทาง เดียวกัน สอดคล้องกับแผนปฏิบัติการระยะ ๓ ปี (พ.ศ. ๒๕๖๓ – ๒๕๖๕) ของมหาวิทยาลัยราชภัฏ เพชรบูรณ์ พร้อมทั้งเป็นการขับเคลื่อนมหาวิทยาลัยให้มีความเจริญก้าวหน้าอย่างมั่นคงและยั่งยืนต่อไป

สำนักงานอธิการบดี

มหาวิทยาลัยราชภัฏเพชรบูรณ์

สารบัญ

หน้า

คำนำ

สารบัญ

| | |
|--------------------------------------------------------------------------|----|
| ส่วนที่ ๑ บทสรุปผู้บริหาร | ๑ |
| ส่วนที่ ๒ ข้อมูลพื้นฐานหน่วยงานสำนักงานอธิการบดี | ๗ |
| ส่วนที่ ๓ ความสอดคล้องกับแผน ๓ ระดับ | ๑๒ |
| ๓.๑ แผนระดับที่ ๑ ยุทธศาสตร์ชาติ | ๑๓ |
| ๓.๒ แผนระดับที่ ๒ (เฉพาะที่เกี่ยวข้อง) | ๑๕ |
| ๓.๒.๑ แผนแม่บทภายใต้ยุทธศาสตร์ชาติ | ๑๕ |
| ๓.๒.๒ แผนการปฏิรูปประเทศ | ๑๙ |
| ๓.๒.๓ แผนพัฒนาเศรษฐกิจและสังคมแห่งชาติ ฉบับที่ ๑๒ | ๒๐ |
| ๓.๓ แผนระดับที่ ๓ แผนที่เกี่ยวข้อง | ๒๑ |
| ส่วนที่ ๔ สาระสำคัญแผนปฏิบัติการ (พ.ศ. ๒๕๖๕) สำนักงานอธิการบดี | ๒๓ |
| ๔.๑ ภาพรวม | ๒๔ |
| ๔.๑.๑ วิสัยทัศน์ | ๒๔ |
| ๔.๑.๒ พันธกิจ | ๒๔ |
| ๔.๑.๓ วัตถุประสงค์ | ๒๔ |
| ๔.๑.๔ ค่านิยมหลัก | ๒๔ |
| ๔.๑.๕ แผนปฏิบัติราชการ | ๒๔ |
| ๔.๑.๖ การประเมินสถานการณ์ปัญหาและความจำเป็นของแผนปฏิบัติการ | ๒๕ |
| ๔.๒ แผนปฏิบัติราชการ | ๒๕ |
| ๔.๒.๑ แผนปฏิบัติราชการ เรื่อง ส่งเสริมสนับสนุนการดำเนินงานของมหาวิทยาลัย | ๒๕ |
| ๔.๒.๒ แผนปฏิบัติราชการ เรื่อง การพัฒนาคุณภาพการให้บริการ | ๒๖ |
| ๔.๒.๓ แผนปฏิบัติราชการ เรื่อง การส่งเสริมและพัฒนาคุณลักษณะบัณฑิต | ๒๗ |
| ๔.๒.๔ แผนปฏิบัติราชการ เรื่อง การพัฒนาระบบบริหารจัดการ | ๒๘ |
| ๔.๓ ประมาณการวงเงินงบประมาณ (๒๕๖๓ - ๒๕๖๕) | ๓๐ |
| ๔.๓.๑ ประมาณการวงเงินงบประมาณทั้งหมด | ๓๐ |

| | | |
|-----------------------------------------------------------------------------------------|----------------------------------------------------------------------------------------------------------------------|----|
| ๔.๓.๒ | งบประมาณของสำนักงานอธิการบดี จำแนกตามประเภท และหน่วยงาน | ๓๑ |
| ๔.๓.๓ | ประมาณการวงเงินงบประมาณตามแผนปฏิบัติการ | ๓๒ |
| ภาคผนวก แผนผังความสอดคล้องกับแผน ๓ ระดับ แผนปฏิบัติการระยะ ๓ ปี พ.ศ. ๒๕๖๓ - ๒๕๖๕ | | |
| | สำนักงานอธิการบดี | ๓๖ |
| ๑. | การวิเคราะห์ (SWOT) สำนักงานอธิการบดี | ๓๗ |
| ๒. | การวิเคราะห์ (TOWS Matrix) สำนักงานอธิการบดี | ๓๘ |
| ๓. | ความเชื่อมโยงประเด็นแผนปฏิบัติการ เป้าหมาย ตัวชี้วัดความสำเร็จ แนวทางการพัฒนา แผนงาน/โครงการสำคัญ และผู้รับผิดชอบ | ๔๑ |
| ๔. | ตารางความเชื่อมโยงจากยุทธศาสตร์ชาติสู่แผนปฏิบัติการ ระยะ ๓ ปี พ.ศ. ๒๕๖๓ - ๒๕๖๕ สำนักงานอธิการบดี | ๔๖ |
| ๕. | แผนที่ยุทธศาสตร์ (Strategy Map) สำนักงานอธิการบดี | ๔๘ |

ส่วนที่ ๑

บทสรุปผู้บริหาร

ส่วนที่ ๑ บทสรุปผู้บริหาร

๑. ที่มาและความสำคัญ

มติคณะรัฐมนตรีเมื่อวันที่ ๔ ธันวาคม ๒๕๖๐ กำหนดให้แผนในประเทศไทยมี ๓ ระดับ ได้แก่ **ระดับที่ ๑** : แผนยุทธศาสตร์ชาติ ๒๐ ปี ประกอบด้วย ๖ ยุทธศาสตร์ มี ๓๕ ประเด็น เป็นเป้าหมายระยะยาวในการพัฒนาประเทศอย่างยั่งยืน **ระดับที่ ๒** : ประกอบด้วย ๔ แผน ได้แก่ ๑) แผนแม่บทภายใต้ยุทธศาสตร์ชาติ จำนวน ๒๓ ฉบับ แบ่งออกเป็น ๘๕ แผนย่อย เพื่อให้การดำเนินการพัฒนาตามยุทธศาสตร์ไม่เกิดการงานซ้ำซ้อนนำไปจัดทำแผนปฏิบัติได้มีประสิทธิภาพมากขึ้น ๒) แผนปฏิรูปประเทศ ๑๑ ด้าน + ๒ ด้าน (แผนปฏิรูปประเทศด้านการศึกษาและแผนปฏิรูปประเทศด้านตำรวจ) ๓) แผนพัฒนาเศรษฐกิจและสังคมแห่งชาติ ฉบับที่ ๑๒ (พ.ศ. ๒๕๖๐ - ๒๕๖๔) ๔) แผนความมั่นคง **ระดับที่ ๓** : Action plan หรือแผนปฏิบัติ แบ่งออกได้ ๒ ประเภท ได้แก่ ๑) แผนปฏิบัติการใช้สำหรับประเด็นใหญ่มีหน่วยงานเกี่ยวข้องหลายหน่วย เช่น แผนปฏิบัติการวิจัยแห่งชาติ แผนปฏิบัติการเขตพัฒนาเศรษฐกิจพิเศษ เป็นต้น ๒) แผนปฏิบัติการราชการของหน่วยงาน ซึ่งแบ่งออกได้เป็น ระยะ ๕ ปี เบื้องต้น ๓ ปี คือ ปี ๒๕๖๓ - ๒๕๖๕ และ แผนปฏิบัติการราชการ ระยะ ๑ ปี

รัฐธรรมนูญแห่งราชอาณาจักรไทย พ.ศ. ๒๕๖๐ หมวด ๖ แนวนโยบายแห่งรัฐ มาตรา ๖๕ ให้รัฐจัดให้มียุทธศาสตร์ชาติ เป็นเป้าหมายในการพัฒนาประเทศอย่างยั่งยืน มาตรา ๑๔๒ กำหนดให้ร่าง พ.ร.บ. งบประมาณรายจ่ายประจำปี ต้องมีความสอดคล้องกับยุทธศาสตร์ชาติ และแผนพัฒนาต่าง ๆ และ มาตรา ๑๖๒ กำหนดให้ค่าแถลงนโยบายของรัฐบาลที่มีต่อรัฐสภา ต้องสอดคล้องกับยุทธศาสตร์ชาติ ดังนั้นหน่วยงานของรัฐซึ่งรวมถึงสถาบันอุดมศึกษา จึงมีหน้าที่ในการขับเคลื่อนยุทธศาสตร์ชาติให้สำเร็จตามเป้าหมาย ด้วยการจัดทำแผน ระดับ ๓ ให้ตอบเป้าหมายของแผนในระดับ ๒ และ ๑

พระราชกฤษฎีกาว่าด้วยหลักเกณฑ์และวิธีการบริหารกิจการบ้านเมืองที่ดี (ฉบับที่ ๒) พ.ศ. ๒๕๖๒ วันที่ ๓๐ เมษายน ๒๕๖๒ ให้ส่วนราชการจัดทำแผนปฏิบัติราชการของส่วนราชการนั้น โดยจัดทำเป็นแผน ๕ ปี ซึ่งต้องสอดคล้องกับยุทธศาสตร์ชาติ แผนแม่บท แผนการปฏิรูปประเทศ แผนพัฒนาเศรษฐกิจและสังคมแห่งชาติ นโยบายของคณะรัฐมนตรีที่แถลงต่อรัฐสภา และแผนอื่นที่เกี่ยวข้อง) โดยในระยะเริ่มแรกให้จัดทำ ๓ ปีก่อน (พ.ศ. ๒๕๖๓ - ๒๕๖๕) ซึ่งต้องสอดคล้องกับ**แผนระดับ ๑** (ยุทธศาสตร์ชาติ ๒๐ ปี พ.ศ. ๒๕๖๑ - ๒๕๘๐) สำหรับ**แผนระดับที่ ๒** มีความเกี่ยวข้องกับแผนแม่บทภายใต้ยุทธศาสตร์ชาติ แผนการปฏิรูปประเทศ แผนพัฒนาเศรษฐกิจและสังคมแห่งชาติ ฉบับที่ ๑๒ นโยบายของคณะรัฐมนตรีที่แถลงต่อรัฐสภาและแผนอื่นที่เกี่ยวข้อง) และ**แผนระดับ ๓** ที่เกี่ยวข้อง ได้แก่ แผนยุทธศาสตร์กระทรวงการอุดมศึกษา วิทยาศาสตร์ วิจัยและนวัตกรรม ประจำปีงบประมาณ พ.ศ. ๒๕๖๓ ยุทธศาสตร์มหาวิทยาลัยราชภัฏเพื่อการพัฒนาท้องถิ่น ระยะ ๒๐ ปี (พ.ศ. ๒๕๖๐ - ๒๕๗๙)

พระราชบัญญัติการอุดมศึกษา พ.ศ. ๒๕๖๒ มาตรา ๕ (๓) กำหนดให้การจัดการอุดมศึกษาต้องตอบสนองยุทธศาสตร์ชาติ แผนแม่บท แผนพัฒนาเศรษฐกิจและสังคมแห่งชาติ แผนการศึกษาแห่งชาติ และแผนด้านการอุดมศึกษา และมาตรา ๒๖ กำหนดให้สถาบันอุดมศึกษามีหน้าที่และอำนาจในการจัดการศึกษา การวิจัยและสร้างนวัตกรรม การบริการวิชาการแก่สังคม การทะนุบำรุงศิลปและวัฒนธรรม และอื่น ๆ ตามกฎหมายกำหนด โดยต้องดำเนินการให้สอดคล้องกับยุทธศาสตร์ชาติ แผนแม่บท แผนการปฏิรูปประเทศ แผนพัฒนาเศรษฐกิจและสังคมแห่งชาติ แผนการศึกษาชาติ และแผนด้านการอุดมศึกษา

๒. กรอบแนวคิด (Conceptual Framework)

กรอบแนวคิดการจัดทำแผนปฏิบัติการระยะ ๓ ปี (พ.ศ. ๒๕๖๓ – ๒๕๖๕) มหาวิทยาลัยราชภัฏเพชรบูรณ์ กำหนดความสัมพันธ์ให้สอดคล้องกับยุทธศาสตร์ชาติ ๒๐ ปี แผนแม่บทภายใต้ยุทธศาสตร์ชาติ แผนพัฒนาเศรษฐกิจและสังคมแห่งชาติ ฉบับที่ ๑๒ (พ.ศ. ๒๕๖๐ - ๒๕๖๔) แผนปฏิรูปประเทศ ยุทธศาสตร์ของกระทรวงการอุดมศึกษา วิทยาศาสตร์ วิจัยและนวัตกรรม และเป้าหมายและผลสัมฤทธิ์ที่สำคัญ รวมทั้งยุทธศาสตร์มหาวิทยาลัยราชภัฏเพื่อการพัฒนาท้องถิ่น ระยะ ๒๐ ปี (พ.ศ. ๒๕๖๐ – ๒๕๗๙) ตลอดจนแผนปฏิบัติการด้านต่าง ๆ ที่เกี่ยวข้องกับพันธกิจของมหาวิทยาลัยฯ ซึ่งจะส่งผลต่อการบริหารราชการและการดำเนินงานตามพันธกิจของมหาวิทยาลัยฯ เกิดผลสัมฤทธิ์ และนำข้อมูลบันทึกในระบบติดตามและประเมินผลแห่งชาติ (eMENSOCR) โดยกรอบแนวคิดประกอบด้วย แผนระดับชาติที่เกี่ยวข้อง ดังนี้

๒.๑ ทิศทางเชิงยุทธศาสตร์ในการพัฒนาระบบอุดมศึกษา วิทยาศาสตร์ วิจัย และนวัตกรรม

ยุทธศาสตร์ชาติ ระยะ ๒๐ ปี กำหนดวิสัยทัศน์ให้ประเทศมีความ “มั่นคง มั่งคั่ง ยั่งยืน” เป็นประเทศพัฒนาแล้วด้วยการพัฒนาตามหลักปรัชญาของเศรษฐกิจพอเพียง (sufficient economy) โดยคำนึงถึงความสอดคล้องกับยุทธศาสตร์การพัฒนาประเทศ ระยะยาว รวมทั้งโจทย์ท้าทายที่สำคัญของประเทศ ดังนี้

๒.๑.๑ ยุทธศาสตร์ชาติระยะ ๒๐ ปี (พ.ศ. ๒๕๖๑ – ๒๕๘๐)

ยุทธศาสตร์ชาติระยะ ๒๐ ปี (พ.ศ. ๒๕๖๑ – ๒๕๘๐) ประกอบด้วย

- ๑) ยุทธศาสตร์ด้านความมั่นคง
- ๒) ยุทธศาสตร์ด้านการสร้างความสามารถในการแข่งขัน
- ๓) ยุทธศาสตร์ด้านการพัฒนาและเสริมสร้างศักยภาพทรัพยากรมนุษย์
- ๔) ยุทธศาสตร์ด้านการสร้างโอกาสและความเสมอภาคทางสังคม
- ๕) ยุทธศาสตร์ด้านการสร้างการเติบโตบนคุณภาพชีวิตที่เป็นมิตรต่อสิ่งแวดล้อม
- ๖) ยุทธศาสตร์ด้านการปรับสมดุลและพัฒนาระบบการบริหารจัดการภาครัฐ

๒.๑.๒ แผนแม่บทภายใต้ยุทธศาสตร์ชาติ ๒๓ ฉบับ

ยุทธศาสตร์ชาติระยะ ๒๐ ปี (พ.ศ. ๒๕๖๑ – ๒๕๘๐) ประกอบด้วย

- ๑) ความมั่นคง
- ๒) การต่างประเทศ
- ๓) การเกษตร
- ๔) อุตสาหกรรมและบริการแห่งอนาคต
- ๕) การท่องเที่ยว
- ๖) พื้นที่และเมือง นวัตกรรมอัจฉริยะ
- ๗) โครงสร้างพื้นฐาน ระบบโลจิสติกส์และดิจิทัล
- ๘) ผู้ประกอบการและวิสาหกิจขนาดกลางและ ขนาดย่อมยุคใหม่
- ๙) เขตเศรษฐกิจพิเศษ
- ๑๐) การปรับเปลี่ยนค่านิยม และวัฒนธรรม
- ๑๑) ศักยภาพคนตลอดช่วง ชีวิต
- ๑๒) การพัฒนาการเรียนรู้
- ๑๓) การเสริมสร้างให้คนไทยมีสุขภาวะที่ดี

- ๑๔) ศักยภาพการกีฬา
- ๑๕) พลังทางสังคม
- ๑๖) เศรษฐกิจฐานราก
- ๑๗) ความเสมอภาคและหลักประกันทางสังคม
- ๑๘) การเติบโตอย่างยั่งยืน
- ๑๙) การบริหารจัดการน้ำทั้งระบบ
- ๒๐) การบริการประชาชนและประสิทธิภาพภาครัฐ
- ๒๑) การต่อต้านการทุจริต และประพฤติมิชอบ
- ๒๒) กฎหมายและกระบวนการยุติธรรม
- ๒๓) การวิจัยและพัฒนานวัตกรรม

๒.๑.๓ ประเด็นเร่งด่วน ๕ ปีแรกของยุทธศาสตร์ชาติ ๑๕ ประเด็น

ประเด็นเร่งด่วน ๕ ปีแรกของยุทธศาสตร์ชาติ ๑๕ ประเด็นประกอบด้วย

- ๑) ตำบลมั่นคง มั่งคั่ง ยั่งยืน
- ๒) ปัญหาความมั่นคงเร่งด่วน
- ๓) ทุจริต คอร์รัปชัน
- ๔) จัดการมลพิษทั้งระบบ
- ๕) การทำงานของภาครัฐ
- ๖) สภาพแวดล้อมของรัฐ
- ๗) สังคมสูงวัย
- ๘) คนและการศึกษา
- ๙) เศรษฐกิจฐานราก
- ๑๐) ยกระดับ บริการสาธารณสุข
- ๑๑) กระจายศูนย์กลางความเจริญ
- ๑๒) เขตเศรษฐกิจพิเศษ
- ๑๓) ระบบโลจิสติกส์
- ๑๔) การท่องเที่ยว
- ๑๕) พัฒนาอุตสาหกรรมที่มีศักยภาพ

๒.๑.๔ นโยบายอื่น ๆ ที่สำคัญของรัฐบาล

นโยบายอื่น ๆ ที่สำคัญของรัฐบาล อาทิ การแก้ไขปัญหาในการดำรงชีวิตของประชาชน การยกระดับศักยภาพของแรงงาน การให้ความช่วยเหลือเกษตรกรและพัฒนานวัตกรรม การวางรากฐานระบบเศรษฐกิจของประเทศสู่อนาคต การเตรียมคนไทยสู่ศตวรรษที่ ๒๑ การปรับปรุงระบบสวัสดิการและพัฒนาคุณภาพชีวิตของประชาชน มาตรการเศรษฐกิจเพื่อรองรับความผันผวนของเศรษฐกิจโลก การแก้ไขปัญหาทุจริต และประพฤติมิชอบในวงราชการทั้งฝ่ายการเมืองและฝ่ายราชการประจำ การแก้ไขปัญหา ยาเสพติดและสร้างความสงบสุขในพื้นที่ชายแดนภาคใต้ การพัฒนาระบบการให้บริการประชาชน การจัดเตรียมมาตรการรองรับภัยแล้งและอุทกภัย และการสนับสนุนให้มีการศึกษา และการรับฟังความเห็นของประชาชน

จากกรอบแนวคิด (Conceptual Framework) ข้างต้น สามารถสรุปประเด็นการพัฒนาเพื่อจัดทำแผนระดับที่ ๓ เพื่อสนับสนุนให้โจทย์ท้าทายสำคัญของประเทศสู่การปฏิบัติให้บรรลุเป้าหมายที่กำหนด ดังนี้

๑. การสร้างคน มุ่งเน้นการพัฒนาบุคลากรให้มีคุณภาพ สามารถเรียนรู้ได้ด้วยตนเองตลอดชีวิต และมีทักษะที่จำเป็นต่อการพัฒนาเศรษฐกิจและสังคมของประเทศ

๒. การสร้างองค์ความรู้ มุ่งเน้นการวิจัยเพื่อสะสมความรู้เพื่อเป็นการวางรากฐานสำหรับ อนาคต และการพัฒนาต่อยอดองค์ความรู้ไปสู่ขีดความสามารถและความเข้มแข็งของประเทศในด้านต่าง ๆ

๓. การสร้างนวัตกรรม มุ่งเน้นการบ่มเพาะและพัฒนาขีดความสามารถผู้ประกอบการ นวัตกรรม การพัฒนาระบบนิเวศทางนวัตกรรมในด้านต่าง ๆ ให้เอื้อต่อการสร้างและแปลงนวัตกรรมสู่มูลค่าทางเศรษฐกิจ และคุณค่าทางสังคม

๔. การปรับบทบาทมหาวิทยาลัย มุ่งเน้นการส่งเสริมให้มหาวิทยาลัยเป็นฟันเฟืองสำคัญ สำหรับการสร้างคน สร้างองค์ความรู้ และการสร้างนวัตกรรมเพื่อตอบโจทย์ท้าทายของประเทศ ผ่านการปรับเปลี่ยน บทบาทภารกิจกลุ่มมหาวิทยาลัย เปลี่ยนหลักสูตรและกระบวนการเรียนรู้ รวมทั้งจัดระบบ และการบริหารจัดการ

๓. ข้อกำหนดที่เกี่ยวข้องในการจัดทำแผนปฏิบัติการระยะ ๓ ปี (พ.ศ. ๒๕๖๓ - ๒๕๖๕) มหาวิทยาลัยราชภัฏเพชรบูรณ์

มติคณะรัฐมนตรี เมื่อวันที่ ๑๒ มีนาคม พ.ศ. ๒๕๖๒ ข้อ ๓ ได้กำหนด “ให้หน่วยงานของรัฐ ปรับปรุงแผนระดับ ๓ ในความรับผิดชอบตามนัยมติคณะรัฐมนตรีเมื่อวันที่ ๔ ธันวาคม พ.ศ. ๒๕๖๐ ให้ สอดคล้องกับยุทธศาสตร์ และแผนแม่บทภายใต้ยุทธศาสตร์ชาติ”

๓.๑ พระราชกฤษฎีกาว่าด้วยหลักเกณฑ์และวิธีการบริหารกิจการบ้านเมืองที่ดี (ฉบับที่ ๒) พ.ศ. ๒๕๖๒

มาตรา ๔ ให้ยกเลิกความในวรรคหนึ่งของมาตรา ๑๖ แห่งพระราชบัญญัติว่าด้วยหลักเกณฑ์ การบริหารจัดการบ้านเมืองที่ดี พ.ศ. ๒๕๔๖ และให้ใช้ข้อความต่อไปนี้แทน “มาตรา ๑๖ ให้ส่วนราชการจัดทำ แผนปฏิบัติการของส่วนราชการนั้นโดยจัดทำเป็นแผนห้าปี ซึ่งต้องสอดคล้องกับยุทธศาสตร์ชาติ แผนแม่บท แผนการปฏิรูปประเทศ แผนพัฒนาเศรษฐกิจและสังคมแห่งชาติ นโยบายของคณะรัฐมนตรีที่แถลง ต่อรัฐสภา และแผนอื่นที่เกี่ยวข้อง”

มาตรา ๙ ในวาระเริ่มแรก การจัดทำแผนปฏิบัติการของส่วนราชการให้เป็นแผนห้าปี ตามมาตรา๑๖ แห่งพระราชกฤษฎีกาว่าด้วยหลักเกณฑ์และวิธีการบริหารกิจการบ้านเมืองที่ดีซึ่งแก้ไขเพิ่มเติม โดยพระราชกฤษฎีกานี้ ให้จัดทำเป็นแผนสามปีโดยมีห้วงเวลาตั้งแต่ปีงบประมาณ พ.ศ. ๒๕๖๓ - ๒๕๖๕

๔. องค์ประกอบ

สาระสำคัญของแผนปฏิบัติการ ระยะ ๓ ปี (พ.ศ. ๒๕๖๓ - ๒๕๖๕) ของมหาวิทยาลัยราชภัฏ เพชรบูรณ์ มีองค์ประกอบ ดังนี้

วิสัยทัศน์ (Vision)

“เป็นมหาวิทยาลัยการพัฒนาชุมชนเชิงพื้นที่ติด ๑ ใน ๑๐ ของกลุ่ม ๓ การพัฒนาชุมชนเชิงพื้นที่ (Area-Based and Community) ภายใน ๕ ปี (พ.ศ.๒๕๖๘)

พันธกิจ (Mission) ของมหาวิทยาลัยราชภัฏเพชรบูรณ์

๑. การบูรณาการพันธกิจสัมพันธ์โดยใช้องค์ความรู้ตามศาสตร์พระราชาเพื่อการพัฒนาท้องถิ่น
๒. การวิจัยเพื่อพัฒนานวัตกรรม และให้บริการวิชาการ
๓. การผลิตบัณฑิตที่มีคุณธรรม จริยธรรม มีความรับผิดชอบต่อชุมชนและสังคม

๔. การทำนุบำรุงศิลปวัฒนธรรมและภูมิปัญญาท้องถิ่นสู่สากล
๕. การพัฒนาและส่งเสริมผู้ประกอบการในพื้นที่
๖. การบริหารจัดการองค์กรตามหลักธรรมาภิบาล

ค่านิยม (Value)

L - Local Wisdom University : สถาบันอุดมปัญญาเพื่อการพัฒนาท้องถิ่น ร่วมบูรณาการพันธกิจสัมพันธ์กับท้องถิ่น

W - Willingness : ปฏิบัติงานด้วยความมุ่งมั่นตั้งใจอย่างเต็มศักยภาพ มุ่งสู่ความสำเร็จเพื่อส่วนรวม ตามหลักเศรษฐกิจพอเพียง

P - Professional: การทำงานแบบมืออาชีพ ปรับตัวได้ดี พร้อมนำการเปลี่ยนแปลง

U - Unity : การประสานสามัคคี ทำงานแบบบูรณาการ และสร้างความร่วมมือ

อัตลักษณ์ของบัณฑิต (Identity)

บัณฑิตที่มีคุณธรรม มีความรู้ สู้งาน

เอกลักษณ์ (Uniqueness)

มหาวิทยาลัยราชภัฏเพชรบูรณ์ เป็นแหล่งองค์ความรู้เพื่อพัฒนาท้องถิ่น

๕. แผนปฏิบัติการ

แผนปฏิบัติการระยะ ๓ ปี (พ.ศ. ๒๕๖๓ - ๒๕๖๕) ของมหาวิทยาลัยราชภัฏเพชรบูรณ์ ประกอบด้วย ๖ เรื่อง คือ

๕.๑ แผนปฏิบัติการเรื่องที่ ๑ การบูรณาการพันธกิจสัมพันธ์โดยใช้องค์ความรู้ตามศาสตร์พระราชชาติเพื่อพัฒนาท้องถิ่น

๕.๒ แผนปฏิบัติการเรื่องที่ ๒ การวิจัย พัฒนานวัตกรรม เพื่อการพัฒนาพื้นที่

๕.๓ แผนปฏิบัติการเรื่องที่ ๓ การผลิตบัณฑิตเพื่อพัฒนาท้องถิ่น และมีความรับผิดชอบต่อชุมชนและสังคม

๕.๔ แผนปฏิบัติการเรื่องที่ ๔ สืบสานศิลปวัฒนธรรมและภูมิปัญญาท้องถิ่นสู่สากล

๕.๕ แผนปฏิบัติการเรื่องที่ ๕ การพัฒนาและส่งเสริมผู้ประกอบการในพื้นที่

๕.๕ แผนปฏิบัติการเรื่องที่ ๖ การพัฒนาการบริหารจัดการองค์กรด้วยหลักธรรมาภิบาล

ส่วนที่ ๒

ข้อมูลพื้นฐานหน่วยงานสำนักงานอธิการบดี

ส่วนที่ ๒

ข้อมูลพื้นฐานหน่วยงานสำนักงานอธิการบดี

ข้อมูลพื้นฐาน

ประวัติความเป็นมาและสภาพปัจจุบันของสำนักงานอธิการบดี

มหาวิทยาลัยราชภัฏเพชรบูรณ์ เป็นสถานศึกษาที่จัดการเรียนการสอนระดับอุดมศึกษา ได้รับการจัดตั้งขึ้นตามพระราชบัญญัติมหาวิทยาลัยราชภัฏ พ.ศ. ๒๕๔๗ ซึ่งเป็นผลมาจากแนวทางการปฏิรูปการศึกษาตามพระราชบัญญัติการศึกษาแห่งชาติ พ.ศ. ๒๕๔๒ มาตรา ๓๖ บัญญัติให้สถานศึกษาของรัฐที่จัดเตรียมการศึกษาระดับปริญญาเป็นนิติบุคคล เพื่อมุ่งเน้นการกระจายอำนาจให้สถานศึกษาของรัฐดำเนินการ โดยอิสระ สามารถพัฒนาระบบการบริหารจัดการได้อย่างคล่องตัว มีเสรีภาพทางวิชาการภายใต้การกำกับดูแลของสภาสถานศึกษาของมหาวิทยาลัย โดยเป็นส่วนราชการตามกฎหมายว่าด้วยวิธีการงบประมาณ สังกัดสำนักงานคณะกรรมการการอุดมศึกษา กระทรวงศึกษาธิการ พระบาทสมเด็จพระปรมินทรมหาภูมิพลอดุลยเดช มีพระราชโองการโปรดเกล้าฯ ให้ประกาศว่า “โดยที่เป็นการสมควรจัดตั้งมหาวิทยาลัยราชภัฏขึ้นแทนสถาบันราชภัฏ” ให้ไว้ ณ วันที่ ๑๐ มิถุนายน พ.ศ. ๒๕๔๗ เป็นปีที่ ๕๙ ตราเป็นพระราชบัญญัติ เรียกว่า “พระราชบัญญัติมหาวิทยาลัยราชภัฏ พ.ศ. ๒๕๔๗” ทำให้ “สถาบันราชภัฏเพชรบูรณ์” ยกฐานะเป็น “มหาวิทยาลัยราชภัฏเพชรบูรณ์” และได้มีการดำเนินการ ตามกฎกระทรวงจัดตั้งส่วนราชการในมหาวิทยาลัยราชภัฏเพชรบูรณ์ กระทรวงศึกษาธิการ พ.ศ. ๒๕๔๘ เมื่อวันที่ ๘ มีนาคม ๒๕๔๘ ดังนี้

๑. สำนักงานอธิการบดี
๒. คณะครุศาสตร์
๓. คณะเทคโนโลยีการเกษตร
๔. คณะมนุษยศาสตร์และสังคมศาสตร์
๕. คณะวิทยาการจัดการ
๖. คณะวิทยาศาสตร์และเทคโนโลยี
๗. สถาบันวิจัยและพัฒนา
๘. สำนักวิทยบริการและเทคโนโลยีสารสนเทศ
๙. สำนักศิลปะและวัฒนธรรม
๑๐. สำนักส่งเสริมวิชาการและงานทะเบียน

สำนักงานอธิการบดี มหาวิทยาลัยราชภัฏเพชรบูรณ์ เป็นหน่วยงานตามพระราชบัญญัติมหาวิทยาลัยราชภัฏ พุทธศักราช ๒๕๔๗ เดิมมีฐานะเป็นสำนักงานอธิการ มีหัวหน้าสำนักงานอธิการเป็นผู้กำกับดูแล หน้าที่หลักส่งเสริมสนับสนุนภารกิจของสถาบัน ได้แก่ การประสานงานหน่วยงานต่าง ๆ ทั้งภายในและภายนอกสถาบันในด้าน การเงิน พัสดุ ยานพาหนะ อาคารสถานที่ อนามัยและสุขภาพ การเจ้าหน้าที่ ประชาสัมพันธ์ ธุรการและงานเลขานุการ ต่อมาในปี พ.ศ. ๒๕๔๙ ได้มีประกาศกระทรวงศึกษาธิการ เรื่อง การแบ่งส่วนราชการในมหาวิทยาลัยราชภัฏเพชรบูรณ์ พ.ศ. ๒๕๔๙ และแบ่งส่วนราชการในสำนักงานอธิการบดีออกเป็น ๓ กอง ดังนี้

๑. กองกลาง

กองกลาง สำนักงานอธิการบดี มีหน้าที่ให้การสนับสนุนกิจกรรมด้านการบริหารและการบริการ ซึ่งประกอบด้วย งานอำนวยการและงานเลขานุการอธิการบดี รองอธิการบดี การประสานงานกับหน่วยงานหรือส่วนราชการต่าง ๆ การเผยแพร่ประชาสัมพันธ์ข่าวสารภายในและภายนอกมหาวิทยาลัย

โดยมีกลุ่มงานที่เกี่ยวข้องดังนี้ งานพัสดุ งานประชุมและพิธีการ งานการเจ้าหน้าที่ งานกิจการสภามหาวิทยาลัย งานบริหารและธุรการ งานนิติกร งานประชาสัมพันธ์ งานคลัง งานพัฒนากายภาพและสิ่งแวดล้อม งานทรัพย์สินและสวัสดิการ และงานบริการอื่น ๆ ที่ไม่อยู่ในความรับผิดชอบของหน่วยงานใด

๒. กองนโยบายและแผน

กองนโยบายและแผน มีหน้าที่ให้การสนับสนุนกิจกรรมด้านการบริหาร การวิเคราะห์ นโยบาย แผนงาน โครงการ งบประมาณ ผังแม่บท งานวิเทศสัมพันธ์ การทำข้อมูลและระบบสารสนเทศเพื่อ การบริหาร การติดตามและประเมินผล จัดทำรายงานการประกันคุณภาพการศึกษา รวมทั้งการให้ข้อมูล สนับสนุนต่าง ๆ แก่คณะผู้บริหาร เพื่อเป็นประโยชน์ต่อการตัดสินใจในการปฏิบัติภารกิจของผู้บริหาร มหาวิทยาลัย ให้สามารถพัฒนามหาวิทยาลัยบรรลุผลสำเร็จตามแผนและนโยบาย

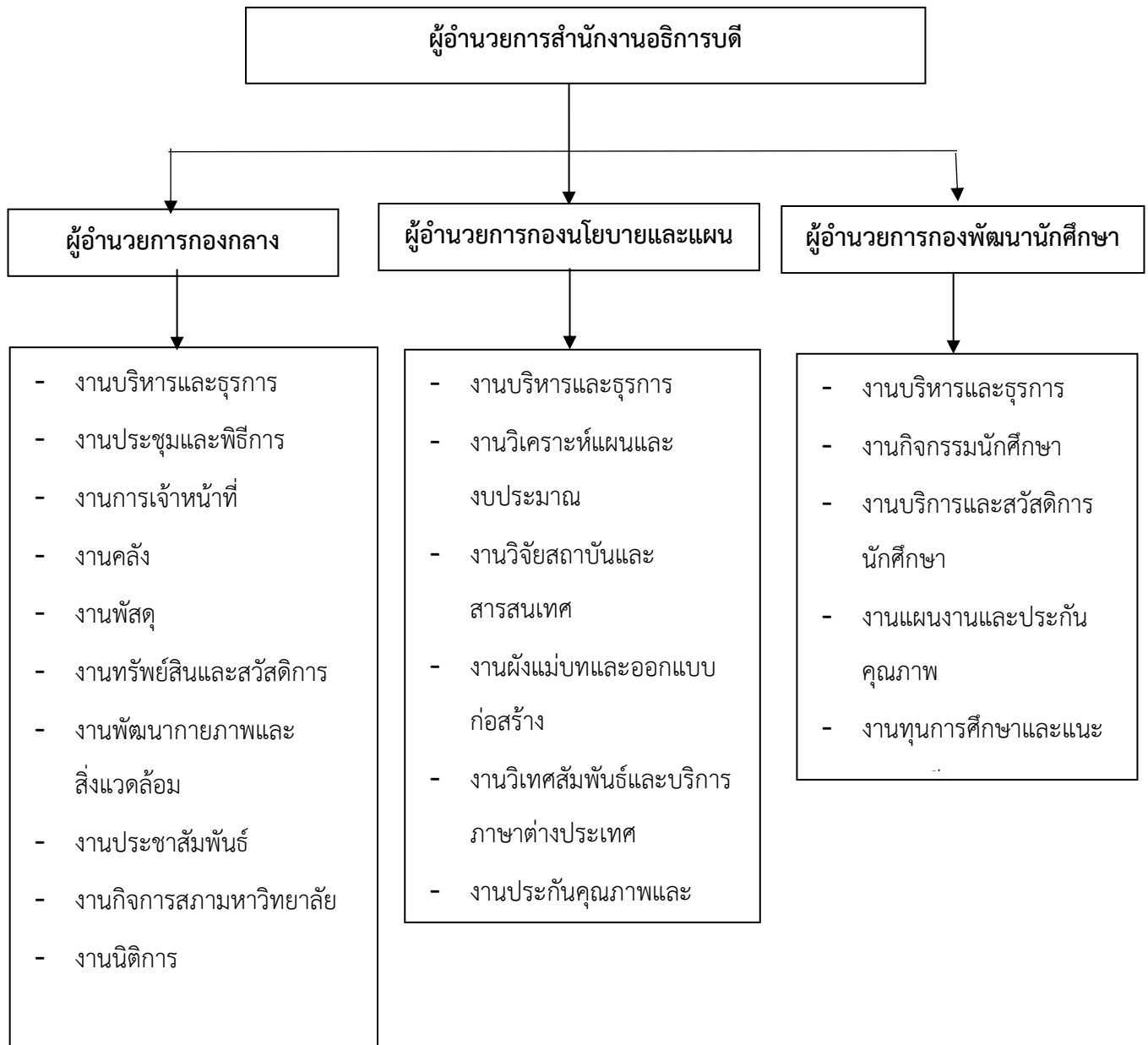
๓. กองพัฒนานักศึกษา

กองพัฒนานักศึกษา มีหน้าที่ให้การสนับสนุนส่งเสริมการบริการนักศึกษา กิจกรรม นันทนาการ การจัดสวัสดิการ และการอนุรักษ์ศิลปวัฒนธรรมเพื่อพัฒนาคุณภาพนักศึกษา

ปัจจุบันสำนักงานอธิการมีฐานะเป็นสำนักงานอธิการบดี มีผู้อำนวยการสำนักงานอธิการบดี เป็นผู้กำกับดูแล มีหน้าที่หลักโดยรวมคือการส่งเสริมสนับสนุนภารกิจต่าง ๆ ของมหาวิทยาลัย ฯ เพื่ออำนวย ประโยชน์ต่อการบริหาร การบริการ และการเรียนการสอน ทั้งนี้สำนักงานอธิการบดีได้นำ วิสัยทัศน์ พันธกิจ และยุทธศาสตร์ของมหาวิทยาลัย มาเชื่อมโยงเป็นแนวทางในการจัดทำแผนยุทธศาสตร์ เพื่อพัฒนาสำนักงาน อธิการบดี ให้มีศักยภาพและเป็นไปตามทิศทางการพัฒนาของมหาวิทยาลัยได้อย่างเหมาะสม

สถานที่ตั้ง ปัจจุบัน กองกลาง และกองนโยบายและแผน ตั้งอยู่บริเวณตึกสำนักงาน อธิการบดี และในส่วนกองพัฒนานักศึกษา ตั้งอยู่บริเวณอาคาร กองพัฒนานักศึกษา เลขที่ ๘๓ หมู่ ๑๑ ถนนสระบุรี – หล่มสัก ตำบลสะเดียง อำเภอเมืองเพชรบูรณ์ จังหวัดเพชรบูรณ์

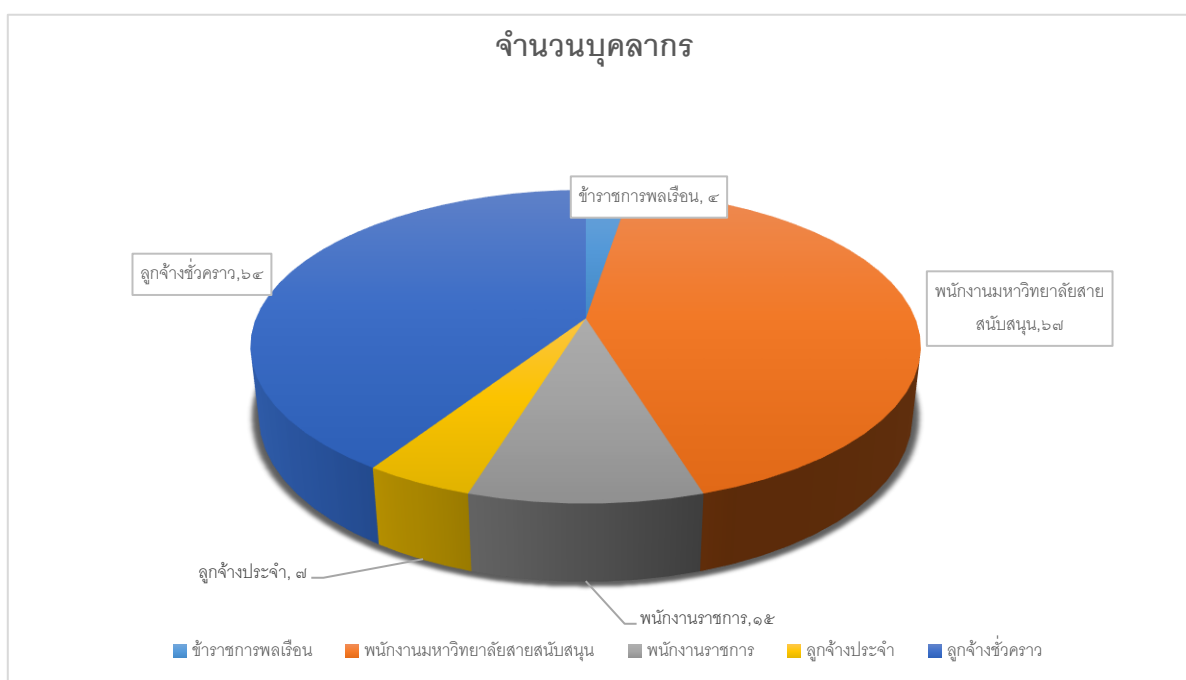
โครงสร้างการบริหารงานสำนักงานอธิการบดี



จำนวนบุคลากรสำนักงานอธิการบดี

| ประเภทของบุคลากร | จำนวน | ร้อยละ |
|-------------------------------|-------|--------|
| ข้าราชการพลเรือน | ๔ | ๒.๕๕ |
| พนักงานมหาวิทยาลัยสายสนับสนุน | ๖๓ | ๔๒.๖๘ |
| พนักงานราชการ | ๒๑ | ๙.๕๕ |
| ลูกจ้างประจำ | ๗ | ๔.๔๖ |
| ลูกจ้างชั่วคราว | ๖๔ | ๔๐.๗๖ |
| รวม | ๑๕๙ | ๑๐๐.๐๐ |

ที่มา : ข้อมูลสารสนเทศมหาวิทยาลัย (PMIS) ณ วันที่ ๑ พฤศจิกายน ๒๕๖๔



ส่วนที่ ๓

ความสอดคล้องกับแผน ๓ ระดับ

ส่วนที่ ๓

ความสอดคล้องกับแผน ๓ ระดับ

๓.๑ แผนระดับที่ ๑ ยุทธศาสตร์ชาติ

ยุทธศาสตร์ชาติ (แผนระดับที่ ๑) ประกอบด้วย ๖ ยุทธศาสตร์ ดังนี้

ยุทธศาสตร์ที่ ๑ ด้านความมั่นคง

ยุทธศาสตร์ที่ ๒ ด้านการสร้างความสามารถในการแข่งขัน

ยุทธศาสตร์ที่ ๓ ด้านการพัฒนาและเสริมสร้างศักยภาพทรัพยากรมนุษย์

ยุทธศาสตร์ที่ ๔ ด้านการสร้างโอกาสและความเสมอภาคทางสังคม

ยุทธศาสตร์ที่ ๕ ด้านการสร้างการเติบโตบนคุณภาพชีวิตที่เป็นมิตรต่อสิ่งแวดล้อม

ยุทธศาสตร์ที่ ๖ ด้านการปรับสมดุลและพัฒนาระบบบริหารจัดการภาครัฐ

ทั้งนี้ มหาวิทยาลัยราชภัฏเพชรบูรณ์มีส่วนเกี่ยวข้องใน ๔ ยุทธศาสตร์ คือ ๑) ด้านการพัฒนาและเสริมสร้างศักยภาพทรัพยากรมนุษย์ ๒) ด้านการสร้างความสามารถในการแข่งขัน ๓) ด้านการสร้างโอกาสและความเสมอภาคทางสังคม และ ๔) ด้านการปรับสมดุลและพัฒนาระบบบริหารจัดการภาครัฐ

๓.๑.๑ ยุทธศาสตร์ที่ ๓ ด้านการพัฒนาและเสริมสร้างศักยภาพทรัพยากรมนุษย์

(๑) เป้าหมาย

เป้าหมายที่ ๑ คนไทยเป็นคนดี คนเก่ง พร้อมสำหรับวิถีชีวิตในศตวรรษที่ ๒๑

เป้าหมายที่ ๒ สังคมไทยมีสภาพแวดล้อมที่เอื้อและสนับสนุนต่อการพัฒนาคนตลอดช่วงชีวิต

(๒) ประเด็นยุทธศาสตร์

ประเด็นที่ ๑ การปรับเปลี่ยนค่านิยมและวัฒนธรรม (การบูรณาการเรื่องความซื่อสัตย์ วินัย คุณธรรม จริยธรรม ในการจัดการเรียนการสอนในสถานศึกษา/การปลูกฝังค่านิยมและวัฒนธรรมโดยใช้ชุมชนเป็นฐาน/การส่งเสริมให้คนไทยมีจิตสาธารณะและมีความรับผิดชอบต่อส่วนรวม)

ประเด็นที่ ๒ การพัฒนาศักยภาพคนตลอดช่วงชีวิต (ช่วงปฐมวัย/วัยเรียน/วัยรุ่น/วัยแรงงาน/วัยสูงอายุ)

ประเด็นที่ ๓ ปฏิรูปกระบวนการเรียนรู้ที่ตอบสนองต่อการเปลี่ยนแปลงในศตวรรษที่ ๒๑ (การปรับเปลี่ยนระบบการเรียนรู้ให้เอื้อต่อการพัฒนาทักษะสำหรับศตวรรษที่ ๒๑/การเปลี่ยนโฉมบทบาท ‘ครู’ ให้เป็นครูยุคใหม่/การเพิ่มประสิทธิภาพระบบบริหารจัดการศึกษาในทุกกระดับ ทุกประเภท/การพัฒนากระบวนการเรียนรู้ตลอดชีวิต)

๓.๑.๒ ยุทธศาสตร์ที่ ๒ ด้านการสร้างความสามารถในการแข่งขัน

(๑) เป้าหมาย

เป้าหมายที่ ๑ ประเทศไทยเป็นประเทศที่พัฒนาแล้ว เศรษฐกิจเติบโตอย่างมีเสถียรภาพและยั่งยืน

เป้าหมายที่ ๒ ประเทศไทยมีขีดความสามารถในการแข่งขันสูงขึ้น

(๒) ประเด็นยุทธศาสตร์

- ประเด็นที่ ๑ การเกษตรสร้างมูลค่า (เกษตรอัตลักษณ์พื้นถิ่น/เกษตรปลอดภัย/เกษตรแปรรูป)
- ประเด็นที่ ๒ อุตสาหกรรมและบริการแห่งอนาคต (อุตสาหกรรมและบริการขนส่งและโลจิสติกส์)
- ประเด็นที่ ๓ สร้างความหลากหลายด้านการท่องเที่ยว (ท่องเที่ยวเชิงสร้างสรรค์และวัฒนธรรม/ท่องเที่ยวเชิงธุรกิจ/ท่องเที่ยวเชิงสุขภาพ ความงาม และแพทย์แผนไทย)
- ประเด็นที่ ๔ พัฒนาเศรษฐกิจบนพื้นฐานผู้ประกอบการยุคใหม่ (สร้างผู้ประกอบการอัจฉริยะ/สร้างโอกาสเข้าถึงตลาด/สร้างโอกาสเข้าถึงข้อมูล/ปรับบทบาทและโอกาสการเข้าถึงบริการภาครัฐ)

๓.๑.๓ ยุทธศาสตร์ที่ ๔ ด้านการสร้างโอกาสและความเสมอภาคทางสังคม

(๑) เป้าหมาย

เป้าหมายที่ ๒ กระจายศูนย์กลางความเจริญทางเศรษฐกิจและสังคม เพิ่มโอกาสให้ทุกภาคส่วนเข้ามาเป็นกำลังของการพัฒนาประเทศในทุกระดับ

เป้าหมายที่ ๓ เพิ่มขีดความสามารถของชุมชนท้องถิ่นในการพัฒนา การพึ่งตนเองและการจัดการตนเองเพื่อสร้างสังคมคุณภาพ

(๒) ประเด็นยุทธศาสตร์

ประเด็นที่ ๑ การลดความเหลื่อมล้ำ สร้างความเป็นธรรมในทุกมิติ (สร้างความเป็นธรรมในการเข้าถึงบริการสาธารณสุข และการศึกษา โดยเฉพาะสำหรับผู้มีรายได้น้อยและกลุ่มผู้ด้อยโอกาส)

ประเด็นที่ ๒ การกระจายศูนย์กลางความเจริญทางเศรษฐกิจ สังคม และเทคโนโลยี (สนับสนุนการพัฒนาพื้นที่บนฐานข้อมูลความรู้ เทคโนโลยีและนวัตกรรม)

ประเด็นที่ ๓ การเสริมสร้างพลังทางสังคม (การรองรับสังคมสูงวัยอย่างมีคุณภาพ)

ประเด็นที่ ๔ การเพิ่มขีดความสามารถของชุมชนท้องถิ่นในการพัฒนา การพึ่งตนเองและการจัดการตนเอง (ส่งเสริมการปรับพฤติกรรมในระดับครัวเรือน ให้มีขีดความสามารถในการจัดการวางแผนชีวิต สุขภาพ ครอบครัว การเงินและอาชีพ/เสริมสร้างศักยภาพของชุมชนในการพึ่งตนเองและการพึ่งพากันเอง/สร้างการมีส่วนร่วมของภาคส่วนต่าง ๆ เพื่อสร้างประชาธิปไตยชุมชน/สร้างภูมิคุ้มกันทางปัญญาให้กับชุมชน)

๓.๑.๔ ยุทธศาสตร์ที่ ๖ ด้านการปรับสมดุลและพัฒนาระบบการบริหารจัดการภาครัฐ

(๑) เป้าหมาย

เป้าหมายที่ ๑ ภาครัฐมีวัฒนธรรมการทำงานที่มุ่งผลสัมฤทธิ์และผลประโยชน์ส่วนรวม ตอบสนองความต้องการของประชาชนได้อย่างสะดวก รวดเร็ว โปร่งใส

เป้าหมายที่ ๓ ภาครัฐมีความโปร่งใส ปลอดภัยและประพฤตินิชอบ

(๒) ประเด็นยุทธศาสตร์

ประเด็นที่ ๔ ภาครัฐมีความทันสมัย (องค์กรภาครัฐมีความยืดหยุ่นเหมาะสมกับบริบทการพัฒนาประเทศประเทศ/พัฒนาและปรับระบบวิธีการปฏิบัติราชการให้ทันสมัย)

ประเด็นที่ ๕ บุคลากรภาครัฐเป็นคนดีและเก่ง ยึดหลักคุณธรรม จริยธรรม มีจิตสำนึก มีความสามารถสูง มุ่งมั่น และเป็นมืออาชีพ (ภาครัฐมีการบริหารกำลังคนที่มีความคล่องตัว ยึดระบบคุณธรรม/บุคลากรภาครัฐยึดค่านิยมในการทำงานเพื่อประชาชน มีคุณธรรม และมีการพัฒนาตามเส้นทางความก้าวหน้าในอาชีพ)

ประเด็นที่ ๖ ภาครัฐมีความโปร่งใส ปลอดภัย จริตและประพฤติมิชอบ (บุคลากรภาครัฐยึดมั่นในหลักคุณธรรม จริยธรรมและความซื่อสัตย์สุจริต/การปราบปรามการทุจริตประพฤติมิชอบมีประสิทธิภาพ มีความเด็ดขาด เป็นธรรม และตรวจสอบได้)

๓.๒ แผนระดับที่ ๒ (เฉพาะที่เกี่ยวข้อง)

๓.๒.๑ แผนแม่บทภายใต้ยุทธศาสตร์ชาติ

(๑) ประเด็นที่ ๑๑ การพัฒนาศักยภาพคนตลอดช่วงชีวิต

(๑.๑) เป้าหมายระดับประเด็นของแผนแม่บท

เป้าหมาย

- คนไทยทุกช่วงวัยมีคุณภาพเพิ่มขึ้นได้รับการพัฒนาอย่างสมดุล ทั้งด้านร่างกาย สติปัญญาและคุณธรรมจริยธรรม เป็นผู้ที่มีความรู้และทักษะในศตวรรษที่ ๒๑ รักการเรียนรู้อย่างต่อเนื่องตลอดชีวิต

การบรรลุเป้าหมายตามแผนแม่บท

- ตัวชี้วัด : ค่าคะแนนดัชนีการพัฒนามนุษย์ = ค่าคะแนน ๐.๗๙

(๑.๒) แผนย่อยของแผนแม่บท

- แผนย่อยที่ ๑๑.๒ การพัฒนาเด็กตั้งแต่ช่วงการตั้งครรภ์จนถึงปฐมวัย

แนวทางการพัฒนา

๑) จัดให้มีการเตรียมความพร้อมทั้งสุขภาพ ใจดี ความรู้ และทักษะให้แก่พ่อแม่ ก่อนการตั้งครรภ์ พร้อมทั้งส่งเสริมอนามัยแม่และเด็กตั้งแต่เริ่มตั้งครรภ์ รวมทั้งกำหนดมาตรการสร้างความสมดุลระหว่างชีวิตและการทำงานให้พ่อแม่สามารถเลี้ยงดูบุตรได้ด้วยตนเอง ทั้งการจูงใจให้สถานประกอบการ จัดให้มีการจ้างงานที่ยืดหยุ่น รมรงคให้ผู้ชายตระหนักและมีส่วนร่วมในการทำหน้าที่ในบ้านและดูแลบุตรมากขึ้น

๒) จัดให้มีการพัฒนาเด็กปฐมวัยให้มีสุขภาพที่ดีและสมวัย โดยส่งเสริมและสนับสนุนให้โรงพยาบาลทุกระดับและหน่วยงานที่เกี่ยวข้องดำเนินงานตามมาตรฐานงานอนามัยแม่และเด็กสู่มาตรฐานโรงพยาบาลและบริการสุขภาพ ตลอดจนส่งเสริมและสนับสนุนการเลี้ยงลูกด้วยนมแม่และสารอาหารที่จำเป็นต่อสมองเด็ก

๓) จัดให้มีการพัฒนาเด็กปฐมวัยให้มีพัฒนาการ สมรรถนะ และคุณลักษณะที่ดีที่ สมวัยทุกด้านโดยการพัฒนาหลักสูตรการสอนและปรับปรุงสถานพัฒนาเด็กปฐมวัยให้มีคุณภาพตามมาตรฐาน ที่เน้นการพัฒนาทักษะสำคัญด้านต่าง ๆ อาทิ ทักษะทางสมอง ทักษะด้านความคิดความจำ ทักษะการควบคุม อารมณ์ทักษะการวางแผนและการจัดระบบ ทักษะการรู้จักประเมินตนเอง ควบคู่กับการยกระดับบุคลากร ในสถานพัฒนาเด็กปฐมวัยให้มีความพร้อมทั้งทักษะ ความรู้ จริยธรรม และความเป็นมืออาชีพ ตลอดจน ผลักดันให้มีกฎหมายการพัฒนาเด็กปฐมวัยให้ครอบคลุมทั้งการพัฒนาทักษะ การเรียนรู้เน้นการเตรียมความพร้อมเข้าสู่ระบบการศึกษา การพัฒนาสุขภาพอนามัยให้พัฒนาการที่สมวัยและการเตรียมทักษะการอยู่ใน สังคมให้มีพัฒนาการอย่างรอบด้าน

(๑.๓) แผนย่อยของแผนแม่บท

- แผนย่อยที่ ๑๑.๓ การพัฒนาช่วงวัยเรียนวัยรุ่น

แนวทางการพัฒนา

๑) พัฒนาทักษะที่สอดคล้องกับทักษะในศตวรรษที่ ๒๑ โดยเฉพาะทักษะด้านการคิด วิเคราะห์ สังเคราะห์ ความสามารถในการแก้ปัญหาที่ซับซ้อน ความคิดสร้างสรรค์ การทำงานร่วมกับผู้อื่น

๒) พัฒนาทักษะด้านภาษา ศิลปะ และความสามารถในการใช้เทคโนโลยี ที่สอดคล้องกับความสามารถ ความถนัดและความสนใจ

๓) พัฒนาทักษะในการวางแผนชีวิตและวางแผนการเงิน ตลอดจนทักษะที่เชื่อมต่อกับโลกการทำงาน

๔) พัฒนาทักษะอาชีพที่สอดคล้องกับความต้องการของประเทศ การบ่มเพาะการเป็นนักคิด นักนวัตกรรม และการเป็นผู้ประกอบการใหม่ รวมทั้งทักษะชีวิตที่สามารถอยู่ร่วมและทำงานภายใต้สังคมที่เป็นพหุวัฒนธรรม

๕) ส่งเสริมและสนับสนุนระบบบริการสุขภาพและอนามัยที่เชื่อมต่อกันระหว่างระบบสาธารณสุขกับโรงเรียนหรือสถานศึกษา เพื่อเสริมสร้างศักยภาพด้านความฉลาดทางเชาวน์ปัญญา และความฉลาดทางอารมณ์ ตลอดจนภูมิคุ้มกันด้านต่าง ๆ ในการดำเนินชีวิตของกลุ่มวัยเรียน/วัยรุ่น

เป้าหมายของประเด็นย่อย

วัยเรียน/วัยรุ่น มีความรู้และทักษะในศตวรรษที่ ๒๑ ครบถ้วน รู้จักคิด วิเคราะห์ รักการเรียนรู้ มีสำนึกพลเมือง มีความกล้าหาญทางจริยธรรม มีความสามารถในการแก้ปัญหา ปรับตัว สื่อสาร และทำงานร่วมกับผู้อื่นได้อย่างมีประสิทธิภาพตลอดชีวิตดีขึ้น

การบรรลุเป้าหมายตามแผนย่อยของแผนแม่บท

- ดำเนินโครงการเพื่อพัฒนานักศึกษาให้มีทักษะในศตวรรษที่ ๒๑ อาทิ การคิด วิเคราะห์ การสื่อสาร ภาษาอังกฤษ ดิจิทัล การเป็นผู้ประกอบการใหม่ รวมทั้งส่งเสริมคุณธรรมจริยธรรมให้กับนักศึกษา

(๑.๔) แผนย่อยที่ ๑๑.๓ การพัฒนาและยกระดับศักยภาพวัยแรงงาน

แนวทางการพัฒนา

๑) ยกระดับศักยภาพ ทักษะและสมรรถนะของคนในช่วงวัยทำงานให้มีคุณภาพมาตรฐานสอดคล้องกับความสามารถเฉพาะบุคคลและความต้องการของตลาดงาน รวมทั้งเทคโนโลยีสมัยใหม่ เพื่อสร้างความเข้มแข็งเศรษฐกิจและผลิตภาพเพิ่มขึ้นให้กับประเทศ

๒) เสริมสร้างวัฒนธรรมการทำงานที่พึงประสงค์ และความรู้ความเข้าใจและทักษะทางการเงิน เพื่อเสริมสร้างความมั่นคงและหลักประกันของตนเองและครอบครัว รวมทั้งสร้างเสริมคุณภาพชีวิตที่ดีให้กับวัยทำงานผ่านระบบการคุ้มครองทางสังคมและการส่งเสริมการออม

๓) ส่งเสริมและสนับสนุนการพัฒนาทักษะแรงงานฝีมือให้เป็นผู้ประกอบการใหม่ และสามารถพัฒนาต่อยอดความรู้ในการสร้างสรรค์งานใหม่ ๆ และมีโอกาสและทางเลือกทำงานและสร้างงาน

เป้าหมายของประเด็นย่อย

แรงงานมีศักยภาพในการเพิ่มผลผลิต มีทักษะอาชีพสูง ตระหนักในความสำคัญที่จะพัฒนาตนเองให้เต็มศักยภาพ สามารถปรับตัวและเรียนรู้สิ่งใหม่ตามพลวัตของโครงสร้างอาชีพและความต้องการของตลาดแรงงานเพิ่มขึ้น

การบรรลุเป้าหมายตามแผนย่อยของแผนแม่บท

- จัดโครงการอบรมพัฒนาทักษะทางวิชาชีพให้กับศิษย์เก่า (Re Skill) ให้สอดคล้องกับการเปลี่ยนแปลงอย่างสม่ำเสมอ

(๑.๕) แผนย่อยที่ ๑๑.๕ การส่งเสริมศักยภาพผู้สูงอายุ

แนวทางการพัฒนา

๑) ส่งเสริมการมีงานทำของผู้สูงอายุให้พึ่งพาตนเองได้ทางเศรษฐกิจ และร่วมเป็นพลังสำคัญต่อการพัฒนาเศรษฐกิจ ชุมชนและประเทศ รวมทั้งสนับสนุนมาตรการจูงใจทางการเงินและการคลังให้ผู้ประกอบการมีการจ้างงานที่เหมาะสมสำหรับผู้สูงอายุ ตลอดจนจัดทำหลักสูตรพัฒนาทักษะในการประกอบอาชีพที่เหมาะสมกับวัย สมรรถนะทางกาย ลักษณะงาน และส่งเสริมทักษะการเรียนรู้ในการทำงานร่วมกันระหว่างกลุ่มวัย

๒) ส่งเสริมและพัฒนาระบบการออม เพื่อสร้างหลักประกันความมั่นคงในชีวิตหลังเกษียณและหลักประกันทางสังคมที่สอดคล้องกับความจำเป็นพื้นฐานในการดำรงชีวิต

๓) ส่งเสริมสนับสนุนระบบการส่งเสริมสุขภาพดูแลผู้สูงอายุ พร้อมทั้งจัดสภาพแวดล้อมให้เป็นมิตรกับผู้สูงอายุ อาทิ สิ่งอำนวยความสะดวกในการใช้ชีวิตประจำวันที่เหมาะสมกับผู้สูงอายุ เมืองที่เป็นมิตรกับผู้สูงอายุทั้งระบบขนส่งสาธารณะ อาคารสถานที่ พื้นที่สาธารณะ และที่อยู่อาศัยให้เอื้อต่อการใช้ชีวิตของผู้สูงอายุและทุกกลุ่มในสังคม

เป้าหมายของประเด็นย่อย

- ผู้สูงอายุมีคุณภาพชีวิตที่ดี มีความมั่นคงในชีวิต มีทักษะการดำรงชีวิต เรียนรู้พัฒนาตลอดชีวิต มีส่วนร่วมในกิจกรรมสังคม สร้างมูลค่าเพิ่มให้แก่สังคมเพิ่มขึ้น

การบรรลุเป้าหมายตามแผนย่อยของแผนแม่บท

- ดำเนินโครงการพัฒนาคุณภาพชีวิตผู้สูงอายุแบบบูรณาการทั้งด้านการศึกษา อาชีพ เทคโนโลยี สุขภาพ กิจกรรมนันทนาการ และการมีส่วนร่วมในการพัฒนาชุมชนและสังคม

(๒) ประเด็นที่ ๑๒ การพัฒนาการเรียนรู้

(๒.๑) เป้าหมายระดับประเด็นของแผนแม่บท

เป้าหมายที่ ๑ คนไทยมีการศึกษาที่มีคุณภาพตามมาตรฐานสากลเพิ่มขึ้น มีทักษะที่จำเป็นของโลกศตวรรษที่ ๒๑ สามารถในการแก้ปัญหา ปรับตัว สื่อสาร และทำงานร่วมกับผู้อื่นได้อย่างมีประสิทธิภาพเพิ่มขึ้น มีนิสัยใฝ่เรียนรู้อย่างต่อเนื่องตลอดชีวิต

เป้าหมายที่ ๒ คนไทยได้รับการพัฒนาเต็มตามศักยภาพตามความถนัดและความสามารถของพหุปัญญาดีขึ้น

การบรรลุเป้าหมายตามแผนแม่บท

- ตัวชี้วัด : คะแนน PISA ด้านการอ่าน คณิตศาสตร์ และวิทยาศาสตร์เฉลี่ย ๔๗๐ คะแนน

- ตัวชี้วัด : ชีตความสามารถในการแข่งขันของประเทศด้านการศึกษา อันดับที่ ๔๕

- ตัวชี้วัด : ความสามารถในการแข่งขันของประเทศไทยในระดับสากลดีขึ้น (GTIC)

ไม่น้อยกว่า ๕๐.๑ คะแนน

(๒.๒) แผนย่อยที่ ๑๒.๑ การปฏิรูปกระบวนการเรียนรู้ที่ตอบสนองต่อการเปลี่ยนแปลงในศตวรรษที่ ๒๑

แนวทางการพัฒนา

- ๑) ปรับเปลี่ยนระบบการเรียนรู้สำหรับศตวรรษที่ ๒๑
- ๒) เปลี่ยนโฉมบทบาท “ครู” ให้เป็นครูยุคใหม่
- ๓) เพิ่มประสิทธิภาพระบบบริหารจัดการศึกษาในทุกกระดับ ทุกประเภท
- ๔) พัฒนาระบบการเรียนรู้ตลอดชีวิต
- ๕) สร้างระบบการศึกษาเพื่อเป็นเลิศทางวิชาการระดับนานาชาติ

เป้าหมายแผนย่อย

- คนไทยได้รับการศึกษาที่มีคุณภาพตามมาตรฐาน มีทักษะการเรียนรู้ และทักษะที่จำเป็นของโลกศตวรรษที่ ๒๑ สามารถเข้าถึงการเรียนรู้อย่างต่อเนื่องตลอดชีวิตดีขึ้น

การบรรลุเป้าหมายตามแผนย่อยของแผนแม่บท

- พัฒนาสื่อและสิ่งสนับสนุนการเรียนรู้ที่ทันสมัยสอดคล้องกับพฤติกรรมการเรียนรู้ของผู้เรียน รวมทั้งปรับปรุงกระบวนการจัดการเรียนการสอนโดยเน้น Active Learning, Blended Learning และการบูรณาการกับการทำงาน

(๒.๓) แผนย่อยที่ ๑๒.๒ การตระหนักถึงพหุปัญญาของมนุษย์ที่หลากหลาย

แนวทางการพัฒนา

- พัฒนาและส่งเสริมพหุปัญญา
- สร้างเส้นทางอาชีพ สภาพแวดล้อมการทำงาน และระบบสนับสนุนที่เหมาะสมสำหรับผู้มีความสามารถพิเศษ

เป้าหมายแผนย่อย

- ประเทศไทยมีระบบข้อมูลเพื่อการส่งเสริมการพัฒนาศักยภาพตามพหุปัญญาเพื่อประโยชน์ในการพัฒนาและการส่งต่อพัฒนาให้เต็มตามศักยภาพเพิ่มขึ้น

การบรรลุเป้าหมายตามแผนย่อยของแผนแม่บท

- ประเมินทักษะความสามารถพิเศษของนักศึกษารายบุคคลและจัดกลุ่มเพื่อจัดกิจกรรมส่งเสริมพัฒนาศักยภาพที่เชื่อมโยงกับการสร้างงานสร้างอาชีพ

(๓) ประเด็นที่ ๒๐ การบริการประชาชนและประสิทธิภาพภาครัฐ

(๓.๑) เป้าหมายระดับประเด็นของแผนแม่บท

เป้าหมายที่ ๑ บริการของรัฐบาลมีประสิทธิภาพและมีคุณภาพเป็นที่ยอมรับของผู้ใช้บริการ
เป้าหมายที่ ๒ ภาครัฐมีการดำเนินการที่มีประสิทธิภาพ ด้วยการนำนวัตกรรมเทคโนโลยีมาประยุกต์ใช้

การบรรลุเป้าหมายตามแผนแม่บท

- ตัวชี้วัด : ระดับความพึงพอใจในคุณภาพการให้บริการของภาครัฐไม่น้อยกว่าร้อยละ ๘๕
 - ตัวชี้วัด : ดัชนีรัฐบาลอิเล็กทรอนิกส์ในการจัดลำดับขององค์การสหประชาชาติ ๖๐ อันดับแรก
- (๔.๒) แผนย่อยที่ ๒๐.๒ การบริหารจัดการการเงินการคลัง

แนวทางการพัฒนา

- จัดทำงบประมาณตอบสนองต่อเป้าหมายตามยุทธศาสตร์ชาติ

เป้าหมายของแผนย่อย

- หน่วยงานภาครัฐบูรณาผลสัมฤทธิ์ตามเป้าหมายของยุทธศาสตร์ชาติ

การบรรลุเป้าหมายตามแผนแม่บท

- ดำเนินการจัดสรร เบิกจ่ายงบประมาณตามระเบียบกระทรวงการคลัง เพื่อให้สามารถดำเนินการได้ตามเป้าหมายของแต่ละแผนงาน/โครงการ และเป้าหมายร่วมตามระยะเวลาที่กำหนดไว้ ความเร่งด่วนในแต่ละช่วงเวลา โดยใช้เครื่องมือด้านนวัตกรรมและเทคโนโลยีที่ทันสมัยร่วมกัน

๓.๒.๒ แผนการปฏิรูปประเทศ

๓.๒.๒.๑ แผนการปฏิรูปประเทศด้านศึกษา

เรื่องที่ ๒ การปฏิรูปการพัฒนาเด็กเล็กและเด็กก่อนวัยเรียน

ประเด็นที่ ๒.๑ การพัฒนาระบบการดูแล พัฒนา และจัดการเรียนรู้ เพื่อให้เด็กปฐมวัยได้รับการพัฒนาร่างกาย จิตใจ วินัย อารมณ์ สังคม และสติปัญญาให้สมกับวัย

ประเด็นที่ ๒.๒ ประเด็นการสื่อสารสังคมเพื่อสร้างความเข้าใจในการพัฒนาเด็กปฐมวัย

เรื่องที่ ๓ การปฏิรูปเพื่อลดความเหลื่อมล้ำทางการศึกษา

ประเด็นที่ ๓.๑ การดำเนินการเพื่อลดความเหลื่อมล้ำทางการศึกษา

ประเด็นที่ ๓.๒ การจัดการศึกษาสำหรับบุคคลพิการ บุคคลที่มีความสามารถพิเศษ และบุคคลที่มีความต้องการดูแลเป็นพิเศษ

ประเด็นที่ ๓.๓ การยกระดับคุณภาพการจัดการศึกษาในพื้นที่ห่างไกลหรือในสถานศึกษาที่ต้องการยกระดับคุณภาพอย่างเร่งด่วน

เรื่องที่ ๔ การปฏิรูปกลไกและระบบการผลิต คัดกรอง และพัฒนาผู้ประกอบวิชาชีพครู และอาจารย์

ประเด็นที่ ๔.๑ การผลิตครู และการคัดกรองครู เพื่อให้ได้ครูที่มีคุณภาพตรงกับความต้องการของประเทศ และมีจิตวิญญาณของความเป็นครู

ประเด็นที่ ๔.๒ การพัฒนาวิชาชีพครู

ประเด็นที่ ๔.๓ เส้นทางวิชาชีพครู เพื่อให้ครูมีความก้าวหน้า ได้รับค่าตอบแทนและสวัสดิการที่เหมาะสม

ประเด็นที่ ๔.๔ การพัฒนาผู้บริหารสถานศึกษา เพื่อยกระดับคุณภาพการจัดการศึกษาในสถานศึกษา

เรื่องที่ ๕ การปฏิรูปการจัดการเรียนการสอนเพื่อตอบสนองการเปลี่ยนแปลงในศตวรรษที่ ๒๑

ประเด็นที่ ๕.๑ การปรับหลักสูตร พร้อมกระบวนการจัดการเรียนการสอน และการประเมินเพื่อพัฒนาการเรียนรู้อยู่เป็นหลักสูตรฐานสมรรถนะ

ประเด็นที่ ๕.๒ การจัดการศึกษาเพื่อเสริมสร้างคุณธรรมและจริยธรรม

ประเด็นที่ ๕.๓ การประเมินคุณภาพการจัดการศึกษาระดับชาติและระบบคัดเลือกเข้าศึกษาต่อ

ประเด็นที่ ๕.๔ การปฏิรูปอุดมศึกษาเพื่อยกระดับคุณภาพ เพิ่มขีดความสามารถในการแข่งขันประสิทธิภาพและธรรมาภิบาลของระบบอุดมศึกษา

เรื่องที่ ๖ การปรับโครงสร้างของหน่วยงานในระบบการศึกษา เพื่อบรรลุเป้าหมายในการปรับปรุงการจัดการเรียนการสอน และยกระดับคุณภาพของการจัดการศึกษา

ประเด็นที่ ๖.๑ สถานศึกษามีความเป็นอิสระในการบริหารและจัดการศึกษา

ประเด็นที่ ๖.๒ พื้นที่นวัตกรรมการศึกษา

๓.๒.๓ แผนการพัฒนาเศรษฐกิจและสังคมแห่งชาติ ฉบับที่ ๑๒

๑) วัตถุประสงค์

(๑.๑) เพื่อวางรากฐานให้คนไทยเป็นคนที่สมบูรณ์มีคุณธรรมจริยธรรม มีระเบียบวินัย ค่านิยมที่ดี มีจิตสาธารณะ และมีความสุข โดยมีสุขภาพและสุขภาพที่ดี ครอบครัวอบอุ่น ตลอดจนเป็นคนเก่งที่มีทักษะ ความรู้ความสามารถและพัฒนาตนเองได้ต่อเนื่องตลอดชีวิต

(๑.๒) เพื่อให้คนไทยมีความมั่นคงทางเศรษฐกิจและสังคม ได้รับความเป็นธรรมในการเข้าถึงทรัพยากรและบริการทางสังคมที่มีคุณภาพ ผู้ด้อยโอกาสได้รับการพัฒนาศักยภาพ รวมทั้งชุมชนมีความเข้มแข็งพึ่งพาตนเองได้

(๑.๓) เพื่อให้เศรษฐกิจเข้มแข็ง แข่งขันได้ มีเสถียรภาพและมีความยั่งยืน สร้างความเข้มแข็งของฐานการผลิตและบริการเดิมและขยายฐานใหม่โดยการใช้นวัตกรรมที่เข้มข้นมากขึ้น สร้างความเข้มแข็งของเศรษฐกิจฐานราก และสร้างความมั่นคงทางพลังงาน อาหาร และน้ำ

(๑.๔) เพื่อรักษาและฟื้นฟูทรัพยากรธรรมชาติและคุณภาพสิ่งแวดล้อมให้สามารถสนับสนุนการเติบโตที่เป็นมิตรกับสิ่งแวดล้อมและการมีคุณภาพชีวิตที่ดีของประชาชน

(๑.๕) เพื่อให้การบริหารราชการแผ่นดินมีประสิทธิภาพ โปร่งใส ทันท่วงที โปร่งใส ทันท่วงที และมีการทำงานเชิงบูรณาการของภาคีการพัฒนา

๒) เป้าหมายรวม

๒.๑ คนไทยมีคุณลักษณะเป็นคนไทยที่สมบูรณ์มีวินัยทัศนคติและพฤติกรรมตามบรรทัดฐานที่ดีของสังคมมีความเป็นพลเมืองตื่นรู้มีความสามารถในการปรับตัวได้อย่างรู้เท่าทันสถานการณ์ มีความรับผิดชอบและทำประโยชน์ต่อส่วนรวม มีสุขภาพกายและใจที่ดีมีความเจริญงอกงามทางจิตวิญญาณ มีวิถีชีวิตที่พอเพียงและมีความเป็นไทย

๒.๒ ความเหลื่อมล้ำทางด้านรายได้และความยากจนลดลง เศรษฐกิจฐานรากมีความเข้มแข็งประชาชนทุกคนมีโอกาสในการเข้าถึงทรัพยากร การประกอบอาชีพ และบริการทางสังคมที่มีคุณภาพอย่างทั่ว และเป็นธรรมกลุ่มที่มีรายได้ต่ำสุด ร้อยละ ๔๐ มีรายได้เพิ่มขึ้นอย่างน้อยร้อยละ ๑๕

๓) ยุทธศาสตร์ที่ ๑ การเสริมสร้างและพัฒนาศักยภาพทุนมนุษย์

(๓.๑) เป้าหมายระดับยุทธศาสตร์

เป้าหมายที่ ๒ คนในสังคมไทยทุกช่วงวัยมีทักษะความรู้และความสามารถเพิ่มขึ้น

(๓.๒) แนวทางการพัฒนา

แนวทางที่ ๑ ปรับเปลี่ยนค่านิยมคนไทยให้มีคุณธรรม จริยธรรม มีวินัย จิตสาธารณะและพฤติกรรมที่พึงประสงค์

แนวทางที่ ๒ พัฒนาศักยภาพคนให้มีทักษะ ความรู้ และความสามารถในการดำรงชีวิตอย่างมีคุณค่า

แนวทางที่ ๓ ยกระดับคุณภาพการศึกษาและการเรียนรู้ตลอดชีวิต

๔) ยุทธศาสตร์ที่ ๒ การสร้างความเป็นธรรมและลดความเหลื่อมล้ำในสังคม

(๔.๑) เป้าหมายระดับยุทธศาสตร์

เป้าหมายที่ ๓ เพิ่มศักยภาพชุมชนและเศรษฐกิจฐานรากให้มีความเข้มแข็ง เพื่อให้ชุมชนพึ่งตนเองและได้รับส่วนแบ่งผลประโยชน์ทางเศรษฐกิจมากขึ้น

(๔.๒) แนวทางการพัฒนา

แนวทางที่ ๓.๓ เสริมสร้างศักยภาพชุมชน การพัฒนาเศรษฐกิจชุมชน และการสร้างความเข้มแข็งการเงิน ฐานรากตามหลักปรัชญาของเศรษฐกิจพอเพียงเพื่อให้ชุมชนสามารถพึ่งพาตนเองได้ มีสิทธิในการจัดทุน ที่ดินและทรัพยากรภายในชุมชน

๕) ยุทธศาสตร์ที่ ๖ การบริหารจัดการในภาครัฐ การป้องกันการทุจริตประพฤติมิชอบและธรรมาภิบาลในสังคมไทย

(๕.๑) เป้าหมายระดับยุทธศาสตร์

เป้าหมายที่ ๑ ลดสัดส่วนค่าใช้จ่ายด้านบุคลากรและเพิ่มประสิทธิภาพการบริหารจัดการ และการให้บริการของภาครัฐ และประสิทธิภาพการประกอบธุรกิจของประเทศ

(๕.๒) แนวทางการพัฒนา

แนวทางที่ ๓.๑ ปรับปรุงโครงสร้างหน่วยงาน บทบาท ภารกิจ และคุณภาพบุคลากรภาครัฐให้มีความโปร่งใส ทันสมัย คล่องตัว มีขนาดที่เหมาะสม เกิดความคุ้มค่า สามารถให้บริการประชาชนในรูปแบบทางเลือกที่หลากหลายและมีคุณภาพ ข้าราชการมีคุณภาพ ประสิทธิภาพ และความรับผิดชอบต่อบทบาทหน้าที่องค์กรมีสมรรถนะสูงและมีความทันสมัย ราชการบริหารส่วนกลางมีขนาดเล็ก และราชการบริหารส่วนท้องถิ่นมีขนาดที่เหมาะสมกับพื้นที่รับผิดชอบ

แนวทางที่ ๓.๕ ป้องกันและปราบปรามการทุจริตและประพฤติมิชอบ เพื่อให้สังคมไทยมีวินัย โปร่งใส ยึดมั่นในความซื่อสัตย์สุจริต และยุติธรรม รวมทั้งสร้างความเข้มแข็ง เป็นภูมิคุ้มกันของสังคมไทย ให้ครอบคลุมภาครัฐ ภาคเอกชน องค์กรพัฒนาเอกชน และภาคประชาชน พร้อมทั้งเพื่อสร้างพลังการขับเคลื่อนค่านิยมต่อต้านการทุจริต

๖) ยุทธศาสตร์ที่ ๘ การพัฒนาวิทยาศาสตร์ เทคโนโลยี วิจัย และนวัตกรรม

(๖.๑) เป้าหมายระดับยุทธศาสตร์

เป้าหมายที่ ๑ เพิ่มความเข้มแข็งด้านวิทยาศาสตร์และเทคโนโลยีของประเทศ

เป้าหมายที่ ๒ เพิ่มความสามารถในการประยุกต์ใช้วิทยาศาสตร์เทคโนโลยีและนวัตกรรมเพื่อยกระดับความสามารถการแข่งขันของภาคการผลิตและบริการ และคุณภาพชีวิตของประชาชน

(๖.๒) แนวทางการพัฒนา

แนวทางที่ ๑ เร่งส่งเสริมการลงทุนวิจัยและพัฒนาและผลักดันสู่การใช้ประโยชน์ในเชิงพาณิชย์และเชิงสังคม

แนวทางที่ ๓ พัฒนาสถานะแวดล้อมของการพัฒนาวิทยาศาสตร์ เทคโนโลยี วิจัย และนวัตกรรม

๓.๓ แผนระดับที่ ๓ แผนที่เกี่ยวข้อง

๓.๓.๑ ยุทธศาสตร์กระทรวงการอุดมศึกษา วิทยาศาสตร์ วิจัยและนวัตกรรม

๓.๓.๒ ยุทธศาสตร์มหาวิทยาลัยราชภัฏเพื่อการพัฒนาท้องถิ่น ระยะ ๒๐ ปี (พ.ศ. ๒๕๖๐ – ๒๕๗๙)

ยุทธศาสตร์ที่ ๔ การพัฒนาระบบบริหารจัดการ

เป้าหมาย

๑) มหาวิทยาลัยราชภัฏ ได้รับการยอมรับระดับชาติและนานาชาติด้านการเป็นสถาบันการศึกษาเพื่อท้องถิ่นที่สร้างความมั่นคงให้กับประเทศ

๓.๓.๓ แผนปฏิบัติการระยะ ๓ ปี (พ.ศ. ๒๕๖๓ – ๒๕๖๕) ของมหาวิทยาลัยราชภัฏเพชรบูรณ์

แผนปฏิบัติการเรื่องที่ ๖ การพัฒนาการบริหารจัดการองค์กรด้วยหลักธรรมาภิบาล

เป้าหมาย

๑) มีการบริหารงานตามหลักธรรมาภิบาล และสามารถบริหารงานที่มุ่งสู่การพัฒนาอย่างยั่งยืน

๒) มีฐานข้อมูลเพื่อสนับสนุนการดำเนินงานตามพันธกิจของมหาวิทยาลัย

๓) มีการพัฒนาการบริหารจัดการองค์กรเพื่อการพัฒนาท้องถิ่นตามศาสตร์พระราชา

๔) มีการบริหารจัดการภาระงานที่เหมาะสมในการปฏิบัติงานเพื่อท้องถิ่นและสังคม

๕) ส่งเสริมการพัฒนาศักยภาพบุคลากรในงานที่ปฏิบัติ และสามารถทำงานบูรณาการได้

ส่วนที่ ๔

สาระสำคัญแผนปฏิบัติการ (พ.ศ. ๒๕๖๕)
สำนักงานอธิการบดี

๔.๑ ภาพรวม

สำนักงานอธิการบดี

๔.๑.๑ วิสัยทัศน์

“เป็นศูนย์กลางด้านการให้บริการอย่างมีประสิทธิภาพ”

๔.๑.๒ พันธกิจ

สำนักงานอธิการบดี มีพันธกิจ ในการดำเนินงาน ดังนี้

๑. ส่งเสริมสนับสนุนการดำเนินงานตามพันธกิจของมหาวิทยาลัย
๒. การบริการและอำนวยความสะดวก
๓. การส่งเสริมและพัฒนาคุณลักษณะของบัณฑิต
๔. การพัฒนาระบบบริหารจัดการตามหลักธรรมาภิบาล

๔.๑.๓ วัตถุประสงค์

๑. เพื่อส่งเสริมสนับสนุนการดำเนินงานของมหาวิทยาลัย
๒. เพื่อให้บริการที่ถูกต้อง รวดเร็ว และประทับใจ
๓. เพื่อส่งเสริมและพัฒนาคุณลักษณะของบัณฑิต
๔. เพื่อบริหารจัดการตามหลักธรรมาภิบาลอย่างมีประสิทธิภาพ

๔.๑.๔ ค่านิยมหลัก

“SMITH”

Service mind : บริการด้วยใจ

Merit and integrity : การทำงานแบบโปร่งใส

Intelligent work : การทำงานอย่างชาญฉลาด

Teamwork : การทำงานเป็นทีม

High commitment : เน้นความมุ่งมั่น

๔.๑.๕ แผนปฏิบัติราชการ

แผนปฏิบัติราชการ เรื่องที่ ๑ ส่งเสริมสนับสนุนการดำเนินงานของมหาวิทยาลัย

แผนปฏิบัติราชการ เรื่องที่ ๒ การพัฒนาคุณภาพการให้บริการ

แผนปฏิบัติราชการ เรื่องที่ ๓ การส่งเสริมและพัฒนาคุณลักษณะบัณฑิต

แผนปฏิบัติราชการ เรื่องที่ ๔ การพัฒนาระบบบริหารจัดการ

| แผนปฏิบัติราชการ | เป้าหมาย | ตัวชี้วัด | แนวทางการพัฒนา | แผนงาน/ โครงการสำคัญ |
|------------------|----------|-----------|----------------|-------------------------|
| ๑ | ๓ | ๓ | ๒ | ๓ |
| ๒ | ๒ | ๒ | ๓ | ๓ |
| ๓ | ๒ | ๒ | ๔ | ๘ |
| ๔ | ๔ | ๖ | ๖ | ๘ |
| รวม | ๑๑ | ๑๓ | ๑๕ | ๒๒ |

๔.๑.๖ การประเมินสถานการณ์ปัญหาและความจำเป็นของแผนปฏิบัติการ

๑) ส่งเสริมสนับสนุนการดำเนินงานของมหาวิทยาลัย

สำนักงานอธิการบดีมีหน่วยงานภายใต้โครงสร้าง ได้แก่ กองกลาง กองนโยบายและแผน กองพัฒนานักศึกษา ซึ่งหน่วยงานทั้ง ๓ กอง มีหน้าที่หลักในการจัดทำแผนปฏิบัติการของมหาวิทยาลัย การจัดสรรงบประมาณ การติดตามประเมินผล การอำนวยความสะดวก การให้บริการ การประสานงาน บุคลากร ทั้งภายในและภายนอก รวมถึงนักศึกษา และผู้มาติดต่อกับมหาวิทยาลัย สำนักงานอธิการบดี ส่งเสริมให้บุคลากรและหน่วยงาน ภายใต้สังกัดให้ดำเนินงานบรรลุตามแผนและวัตถุประสงค์ที่กำหนดไว้ได้อย่างมีประสิทธิภาพ

๒) การพัฒนาคุณภาพการให้บริการ

สำนักงานอธิการบดี เป็นหน่วยงานที่ให้บริการกับนักศึกษา บุคลากรทั้งภายในและภายนอกของมหาวิทยาลัย ซึ่งเมื่อวิเคราะห์ศักยภาพทั้งภายในและภายนอกแล้ว เมื่อสรุปแล้วสำนักงานอธิการบดี ควรดำเนินการการให้บริการที่ถูกต้อง รวดเร็ว และควรบริการแบบ One Stop Service

๓) การส่งเสริมและพัฒนาคุณลักษณะบัณฑิต

สำนักงานอธิการบดี โดยกองพัฒนานักศึกษาส่งเสริมและพัฒนาศักยภาพนักศึกษา ให้มีคุณลักษณะบัณฑิตที่พึงประสงค์ตามตามพระบรมราโชบายด้านการศึกษา ทั้ง ๔ ด้าน ได้แก่ (๑) มีทัศนคติที่ถูกต้อง ต่อบ้านเมือง (๒) มีพื้นฐานชีวิตที่มั่นคง มีคุณธรรม (๓) มีงานทำ มีอาชีพ (๔) เป็นพลเมืองที่ดีนอกจากนี้ยังส่งเสริมกิจกรรมนักศึกษาจิตอาสา เพื่อพัฒนาท้องถิ่น

๔) การพัฒนาระบบบริหารจัดการ

สำนักงานอธิการบดี ส่งเสริมให้บุคลากรดำเนินงานตามหลักธรรมาภิบาล ๖ หลัก คือ หลักคุณธรรม หลักนิติธรรม หลักความโปร่งใส หลักความมีส่วนร่วม หลักความรับผิดชอบ หลักความคุ้มค่า โดยมีส่วนร่วมด้วยฝ่ายบริหารในการออก ข้อบังคับ/ระเบียบ/ประกาศ เพื่อเป็นแนวทางในการปฏิบัติงาน ซึ่งยังมีบางประเด็นไม่ชัดเจน หรือมีขั้นตอนและกระบวนการมากเกินไป ทำให้การทำงานไม่เป็นไปในทิศทางเดียว และมีประสิทธิภาพ

๔.๒ แผนปฏิบัติการ

๔.๒.๑ แผนปฏิบัติการ เรื่อง ส่งเสริมสนับสนุนการดำเนินงานของมหาวิทยาลัย

๑) เป้าหมาย

๑. การดำเนินงานตามตัวบ่งชี้ผ่านเกณฑ์การประเมินตามแผน
๒. การดำเนินงานสำเร็จตามแผนปฏิบัติการ
๓. การบริหารงบประมาณมีประสิทธิภาพ

๒) ตัวชี้วัดและค่าเป้าหมาย

| ตัวชี้วัด | หน่วยนับ | เป้าหมาย | | | ผู้รับผิดชอบ |
|-------------------------------------------|----------|----------|-----|-----|--------------------------------|
| | | ๖๓ | ๖๔ | ๖๕ | |
| ๑. ร้อยละตัวบ่งชี้ผ่านเกณฑ์การประเมิน | ร้อยละ | ๘๔ | ๘๖ | ๙๐ | สำนักงานอธิการบดี และ ๓ กอง |
| ๒. ร้อยละความสำเร็จตามแผนปฏิบัติราชการ | ร้อยละ | ๗๕ | ๘๐ | ๘๕ | สำนักงานอธิการบดี และ ๓ กอง |
| ๓. ร้อยละความสำเร็จของการเบิกจ่ายงบประมาณ | ร้อยละ | ๑๐๐ | ๑๐๐ | ๑๐๐ | สำนักงานอธิการบดี และ ๓ กอง |

๓) แนวทางการดำเนินการ/พัฒนา

๑. ส่งเสริมและพัฒนาสนับสนุนการดำเนินงานของผู้บริหาร และมหาวิทยาลัยในทุกพันธกิจ เพื่อให้บรรลุตามเป้าหมาย
๒. พัฒนาการบริหารและใช้จ่ายงบประมาณอย่างมีประสิทธิภาพ

๔) โครงการสำคัญ

๑. โครงการบริหารจัดการตามแผน
๒. โครงการถ่ายทอดแผนปฏิบัติราชการ
๓. การติดตามและการรายงานผลการดำเนินงาน

๔.๒.๒ แผนปฏิบัติราชการ เรื่อง การพัฒนาคุณภาพการให้บริการ

๑) เป้าหมาย

๑. ผู้รับบริการทั้งภายในและภายนอกมหาวิทยาลัย มีความพึงพอใจต่อการให้บริการ
๒. มีระบบเทคโนโลยีสารสนเทศสนับสนุนการพัฒนาคุณภาพการให้บริการ

๒) ตัวชี้วัดและค่าเป้าหมาย

| ตัวชี้วัด | หน่วยนับ | เป้าหมาย | | | ผู้รับผิดชอบ |
|--------------------------------------------------------------------------------|----------|----------|----|----|--------------------------------|
| | | ๖๓ | ๖๔ | ๖๕ | |
| ๑. ผลการประเมินความพึงพอใจการให้บริการ สำนักงานอธิการบดี | ร้อยละ | ๘๔ | ๘๖ | ๙๐ | สำนักงานอธิการบดี และ ๓ กอง |
| ๒. จำนวนระบบสารสนเทศที่สนับสนุนการให้บริการ * (เพิ่มขึ้นปีละ ๒ ระบบ ไม่นับซ้ำ) | ระบบ | ๒ | ๒ | ๒ | สำนักงานอธิการบดี และ ๓ กอง |

๓) แนวทางการดำเนินการ/พัฒนา

๑. ส่งเสริมและพัฒนากระบวนการทำงานอย่างเป็นระบบ
๒. ส่งเสริมและพัฒนาทักษะการบริการให้มีความเชี่ยวชาญ
๓. สร้างและพัฒนาระบบเทคโนโลยีสารสนเทศ เพื่อสนับสนุนการให้บริการ

๔) โครงการสำคัญ

๑. โครงการอบรมเสริมสร้างจิตบริการ (Service Mind)
๒. โครงการบริการและอำนวยความสะดวก
๓. โครงการสนับสนุนการพัฒนาระบบสารสนเทศ เพื่อการให้บริการ (Information System and Service)

๔.๒.๓ แผนปฏิบัติการ เรื่อง การส่งเสริมและพัฒนาคุณลักษณะบัณฑิต

๑) เป้าหมาย

๑. นักศึกษามีคุณลักษณะบัณฑิตที่พึงประสงค์ตามนโยบายของรัฐและมหาวิทยาลัย
๒. นักศึกษาได้รับการบริการ และสวัสดิการ

๒) ตัวชี้วัดและค่าเป้าหมาย

| ตัวชี้วัด | หน่วยนับ | เป้าหมาย | | | ผู้รับผิดชอบ |
|------------------------------------------------------------------------|----------|----------|----|----|------------------|
| | | ๖๓ | ๖๔ | ๖๕ | |
| ๑. ร้อยละความสำเร็จตามแผนการจัดกิจกรรมพัฒนานักศึกษา | ร้อยละ | ๘๐ | ๙๐ | ๙๕ | กองพัฒนานักศึกษา |
| ๒. ร้อยละความพึงพอใจของผู้ใช้บริการ ต่อการให้บริการของกองพัฒนานักศึกษา | ร้อยละ | ๘๔ | ๘๖ | ๙๐ | กองพัฒนานักศึกษา |

๓) แนวทางการดำเนินการ/พัฒนา

๑. ส่งเสริมและสนับสนุนการจัดกิจกรรมเพื่อให้นักศึกษาให้มีคุณลักษณะบัณฑิตที่พึงประสงค์
๒. ส่งเสริมและพัฒนากระบวนการทำงานอย่างเป็นระบบ
๓. สร้างและพัฒนาาระบบเทคโนโลยีสารสนเทศ เพื่อสนับสนุนการให้บริการ
๔. มีสวัสดิการ และส่งเสริมทุนการศึกษา ให้แก่นักศึกษา

๔) โครงการสำคัญ

๑. โครงการส่งเสริมกิจกรรมนักศึกษา
๒. โครงการแข่งขันและพัฒนาการกีฬา
๓. โครงการการให้บริการและสวัสดิการนักศึกษา
๔. โครงการบริการและพัฒนาหอพักนักศึกษา
๕. โครงการทุนการศึกษาภายในมหาวิทยาลัย
๖. โครงการทุนการศึกษาภายนอกมหาวิทยาลัย
๗. โครงการแนะแนวอาชีพ
๘. โครงการบริหารจัดการกองพัฒนานักศึกษา

๔.๒.๔ แผนปฏิบัติการ เรื่อง การพัฒนาระบบบริหารจัดการ

๑) เป้าหมาย

๑. มีระบบกลไกการบริหารจัดการอย่างมีประสิทธิภาพและเป็นไปตามหลักธรรมาภิบาล
๒. มีบุคลากรปฏิบัติงานตามหลักธรรมาภิบาล
๓. บุคลากรมีขวัญและกำลังใจในการปฏิบัติงาน และได้รับการพัฒนา
๔. บุคลากรสามารถบูรณาการการดำเนินงานร่วมกันได้อย่างมีประสิทธิภาพ

๒) ตัวชี้วัดและค่าเป้าหมาย

| ตัวชี้วัด | หน่วยนับ | เป้าหมาย | | | ผู้รับผิดชอบ |
|-----------------------------------------------------------------------------------------------------|----------|----------|----|-----|-----------------------------|
| | | ๖๓ | ๖๔ | ๖๕ | |
| ๑. ร้อยละของบุคลากรสำนักงานอธิการบดีต่อการตอบแบบประเมิน | ร้อยละ | - | - | ๙๐ | สำนักงานอธิการบดี และ ๓ กอง |
| ๒. ผลการประเมินการปฏิบัติงานตามหลักธรรมาภิบาล | ร้อยละ | ๘๐ | ๙๐ | ๑๐๐ | สำนักงานอธิการบดี และ ๓ กอง |
| ๓. ร้อยละของบุคลากรสายสนับสนุนสำนักงานอธิการบดี ได้รับการอบรมพัฒนาความรู้ในการเข้าสู่ตำแหน่งสูงขึ้น | ร้อยละ | ๘๐ | ๘๕ | ๙๐ | สำนักงานอธิการบดี และ ๓ กอง |

| ตัวชี้วัด | หน่วยนับ | เป้าหมาย | | | ผู้รับผิดชอบ |
|-------------------------------------------------------------------------------------------------|----------|----------|----|----|-----------------------------|
| | | ๖๓ | ๖๔ | ๖๕ | |
| ๔. ร้อยละของบุคลากรสายสนับสนุน สำนักงานอธิการบดี ได้รับการพัฒนาเพิ่มพูนความรู้และทักษะในวิชาชีพ | ร้อยละ | - | - | ๘๐ | สำนักงานอธิการบดี และ ๓ กอง |
| ๕. ร้อยละของบุคลากรที่ได้รับการพัฒนา ศักยภาพตามสายงาน | ร้อยละ | - | - | ๙๐ | สำนักงานอธิการบดี และ ๓ กอง |
| ๖. จำนวนโครงการให้ความรู้การบูรณาการงาน ร่วมกันให้เกิดประสิทธิภาพสูงสุด | โครงการ | - | - | ๑ | สำนักงานอธิการบดี และ ๓ กอง |

๓) แนวทางการดำเนินการ/พัฒนา

๑. พัฒนาระบบการบริหารจัดการของสำนักงานอธิการบดีบนพื้นฐานของหลักธรรมาภิบาล
๒. สร้างกลไกและพัฒนากระบวนการปฏิบัติงานที่มีประสิทธิภาพ
๓. ส่งเสริมให้บุคลากรได้รับการพัฒนาความรู้ในการประเมินเข้าสู่ตำแหน่งสูงขึ้น
๔. ส่งเสริมให้บุคลากรได้รับการพัฒนาเพิ่มพูนความรู้และทักษะในวิชาชีพ
๕. ส่งเสริมให้บุคลากรได้รับการพัฒนาความรู้ ทักษะ ความสามารถในการปฏิบัติงาน
๖. บุคลากรได้รับการพัฒนาความรู้เพื่อบูรณาการงานร่วมกันได้อย่างมีประสิทธิภาพ

๔) โครงการสำคัญ

๑. โครงการบริหารจัดการสำนักงานอธิการบดี
๒. การบริหารความเสี่ยง
๓. การประกันคุณภาพภายในตามระบบและกลไกที่สถาบันกำหนด
๔. การประเมินผลการปฏิบัติงานตามหลักธรรมาภิบาล
๕. โครงการส่งเสริมให้บุคลากรสายสนับสนุน สำนักงานอธิการบดี มีความก้าวหน้าในการเข้าสู่ตำแหน่งสูงขึ้น
๖. โครงการพัฒนาเพิ่มพูนความรู้และทักษะในวิชาชีพ ของบุคลากรสายสนับสนุน สำนักงานอธิการบดี
๗. โครงการส่งเสริม สนับสนุนให้บุคลากรได้รับการพัฒนาศักยภาพตามสายงาน
๘. โครงการให้ความรู้การบูรณาการงานร่วมกันให้เกิดประสิทธิภาพสูงสุด

หน่วยงานที่เกี่ยวข้องกับการนำแผนปฏิบัติการฯ ไปดำเนินการ

สำนักงานอธิการบดีมีหน่วยงานภายใต้โครงสร้าง ได้แก่

- ๑) กองกลาง
- ๒) กองนโยบายและแผน
- ๓) กองพัฒนานักศึกษา

โดยทุกโครงการที่ปรากฏในแผนปฏิบัติการประจำปีจะต้องนำไปดำเนินการตามแผนปฏิบัติการประจำปี เพื่อให้เป็นไปในทิศทางเดียวกันและเกิดการพัฒนาขององค์กร เพื่อให้บรรลุตามวัตถุประสงค์ และส่งผลให้มหาวิทยาลัยมีความเจริญก้าวหน้าอย่างมั่นคงและยั่งยืน ซึ่งสำนักงานอธิการบดีได้มอบหมายให้ทุกหน่วยงานในสังกัดสำนักงานอธิการบดี เป็นผู้รับผิดชอบโครงการต่าง ๆ

๔.๓ ประมาณการวงเงินงบประมาณ พ.ศ.๒๕๖๕

๔.๓.๑ ประมาณการวงเงินงบประมาณทั้งหมด

| หน่วยงาน | ประเภท | งบประมาณ |
|-------------------|------------------------------------------------------------|-------------------|
| สำนักงานอธิการบดี | ๑.๑ งบประมาณแผ่นดิน | ๒,๖๒๑,๙๙๐ |
| | ๑.๒ เงินรายได้ค่าธรรมเนียมการศึกษา | ๑๑,๕๓๗,๔๓๐ |
| | - งบ บกศ. | ๔,๒๑๓,๑๐๐ |
| | - งบ กศ.ปช. | ๕๖๙,๖๐๐ |
| | - งบมหาดบัณฑิต (ปกติ) | - |
| | - งบมหาดบัณฑิต (กศ.ปช) | - |
| | - งบรายได้อื่น | ๖,๗๕๔,๗๓๐ |
| | ๑.๓ รายได้ค่าเช่าและบริการ | ๘,๐๕๒,๐๓๕ |
| | ๑.๔ รายได้ค่าบำรุงหอพักนักศึกษา | ๑,๑๑๗,๒๐๐ |
| | ๑.๕ รายได้ค่าลงทะเบียนบัณฑิต | ๒,๑๖๕,๓๐๐ |
| | ๑.๖ รายได้ค่าลงทะเบียนฝึกซ้อมบัณฑิต (ปีการศึกษา ๒๕๖๐-๒๕๖๒) | ๑,๙๐๒,๕๐๐ |
| | รวมรายได้ทั้งสิ้น | ๒๗,๓๙๖,๔๕๕ |

๔.๓.๒ งบประมาณของสำนักงานอธิการบดี จำแนกตามประเภท และหน่วยงาน

| หน่วยงาน | งบแผ่นดิน | งบ บกศ. | งบ กศ.ปช. | งบมหำบัณฑิต (ปกติ) | งบมหำบัณฑิต (กศ.ปช) | งบรายได้อื่น | รวม |
|-------------------|-----------|------------|-----------|-----------------------|------------------------|--------------|------------|
| สำนักงานอธิการบดี | ๓๓,๔๕๐ | ๒๐,๐๐๐ | - | - | - | - | ๕๓,๔๕๐ |
| กองกลาง | ๖๖,๘๙๐ | ๑๕,๑๓๙,๐๐๖ | ๔๐๐,๐๐๐ | - | - | ๑,๔๔๐,๐๐๐ | ๑๗,๐๔๕,๘๙๖ |
| กองนโยบายและแผน | ๒,๔๖๙,๖๕๐ | ๗๐๕,๐๐๐ | - | - | - | - | ๓,๑๗๔,๖๕๐ |
| กองพัฒนานักศึกษา | ๕๒,๐๐๐ | ๑,๙๗๔,๒๐๐ | ๑๖๙,๖๐๐ | - | - | ๕,๓๑๔,๗๓๐ | ๗,๕๑๐,๕๓๐ |
| รวมทั้งสิ้น | ๒,๖๒๑,๙๙๐ | ๑๗,๘๓๘,๒๐๖ | ๕๖๙,๖๐๐ | - | - | ๖,๗๕๔,๗๓๐ | ๒๗,๗๘๔,๕๒๖ |

๔.๓.๓ ประมาณการวงเงินงบประมาณตามแผนปฏิบัติการ

ทั้งหมด ๒๗,๗๘๔,๕๒๖ บาท (ยี่สิบเจ็ดล้านเจ็ดแสนแปดหมื่นสี่พันห้าร้อยยี่หกบาทถ้วน)

| แผนปฏิบัติการ | | วงเงินรวม | งบประมาณแผ่นดิน | รายได้หน่วยงาน | เงินกู้ | | อื่น ๆ |
|-----------------------------------------------|----------------------------------------|-----------|-----------------|----------------|----------|------------|--------|
| | | | | | ในประเทศ | ต่างประเทศ | |
| ๑. ส่งเสริมสนับสนุนการดำเนินงานของมหาวิทยาลัย | รวม ๓ โครงการ | ๓,๑๘๖,๖๕๐ | ๒,๔๘๑,๖๕๐ | ๗๐๕,๐๐๐ | - | - | - |
| | ๑. โครงการบริหารจัดการตามแผน | ๓,๑๗๔,๖๕๐ | ๒,๔๖๙,๖๕๐ | ๗๐๕,๐๐๐ | - | - | - |
| | ๒. โครงการถ่ายทอดแผนปฏิบัติการ | ๑๒,๐๐๐ | ๑๒,๐๐๐ | - | - | - | - |
| | ๓. การติดตามและการรายงานผลการดำเนินงาน | - | - | - | - | - | - |

| แผนปฏิบัติการราชการ | | วงเงินรวม | งบประมาณแผ่นดิน | รายได้หน่วยงาน | เงินกู้ | | อื่น ๆ |
|-------------------------------|-------------------------------------------------------------------------------------------|------------|-----------------|----------------|----------|------------|--------|
| | | | | | ในประเทศ | ต่างประเทศ | |
| ๒. การพัฒนาคุณภาพการให้บริการ | รวม ๓ โครงการ | ๑๗,๐๕๕,๘๙๖ | ๗๑,๘๙๐ | ๑๖,๙๘๔,๐๐๖ | - | - | - |
| | ๑. โครงการอบรมเสริมสร้างจิตบริการ (Service Mind) | ๕,๐๐๐ | ๕,๐๐๐ | - | - | - | - |
| | ๒. โครงการบริการและอำนวยความสะดวก | ๑๗,๐๔๕,๘๙๖ | ๖๖,๘๙๐ | ๑๖,๙๗๙,๐๐๖ | - | - | - |
| | ๓. โครงการสนับสนุนการพัฒนาระบบสารสนเทศ เพื่อการให้บริการ (Information System and Service) | ๕,๐๐๐ | - | ๕,๐๐๐ | - | - | - |

| แผนปฏิบัติการราชการ | | วงเงินรวม | งบประมาณแผ่นดิน | รายได้หน่วยงาน | เงินกู้ | | อื่น ๆ |
|---------------------------------------|----------------------------------------------------------------------------------------------------------------------|-----------|-----------------|----------------|----------|------------|--------|
| | | | | | ในประเทศ | ต่างประเทศ | |
| ๓. การส่งเสริมและพัฒนาคุณลักษณะบัณฑิต | รวม ๘ โครงการ | ๗,๕๑๐,๕๓๐ | ๕๒,๐๐๐ | ๗,๔๕๘,๕๓๐ | - | - | - |
| | ๑. โครงการส่งเสริมกิจกรรมนักศึกษา | ๑,๖๖๑,๙๐๐ | - | ๑,๖๖๑,๙๐๐ | - | - | - |
| | ๒. โครงการแข่งขันและพัฒนาการกีฬา | ๖๓๐,๘๐๐ | - | ๖๓๐,๘๐๐ | - | - | - |
| | ๓. โครงการการให้บริการและสวัสดิการนักศึกษา | ๒๓๗,๗๐๐ | - | ๒๓๗,๗๐๐ | - | - | - |
| | ๔. โครงการบริการและพัฒนาหอพักนักศึกษา | ๖๗๐,๔๐๐ | - | ๖๗๐,๔๐๐ | - | - | - |
| | ๕. โครงการทุนการศึกษาภายในมหาวิทยาลัย | ๑๐,๐๐๐ | - | ๑๐,๐๐๐ | - | - | - |
| | ๖. โครงการทุนการศึกษาภายนอกมหาวิทยาลัย | - | - | - | - | - | - |
| | ๗. โครงการแนะแนวอาชีพ | - | - | - | - | - | - |
| | ๘. โครงการบริหารจัดการกองพัฒนา - โครงการฝึกซ้อมและเตรียมความพร้อมพิธีพระราชทาน - โครงการบริหารเงินกองทุนให้ยืม | ๔,๒๙๙,๗๓๐ | ๕๒,๐๐๐ | ๔,๒๔๗,๗๓๐ | - | - | - |

| แผนปฏิบัติการ | | วงเงินรวม | งบประมาณแผ่นดิน | รายได้หน่วยงาน | เงินกู้ | | อื่น ๆ |
|-----------------------------|----------------------------------------------------------------------------------------------------|-----------|-----------------|----------------|----------|------------|--------|
| | | | | | ในประเทศ | ต่างประเทศ | |
| ๔. การพัฒนาระบบบริหารจัดการ | รวม ๘ โครงการ | ๓๑,๔๕๐ | ๑๖,๔๕๐ | ๑๕,๐๐๐ | - | - | - |
| | ๑. โครงการบริหารจัดการสำนักงานอธิการบดี | ๗,๔๕๐ | ๓,๔๕๐ | ๔,๐๐๐ | - | - | - |
| | ๒. การบริหารความเสี่ยง | ๘,๐๐๐ | - | ๘,๐๐๐ | - | - | - |
| | ๓. การประกันคุณภาพภายในตามระบบและกลไกที่สถาบันกำหนด | ๓,๐๐๐ | - | ๓,๐๐๐ | - | - | - |
| | ๔. การประเมินผลการปฏิบัติงานตามหลักธรรมาภิบาล | ๓,๐๐๐ | ๓,๐๐๐ | - | - | - | - |
| | ๕. โครงการส่งเสริมให้บุคลากรสายสนับสนุน สำนักงานอธิการบดี มีความก้าวหน้าในการเข้าสู่ตำแหน่งสูงขึ้น | ๕,๐๐๐ | ๕,๐๐๐ | - | - | - | - |
| | ๖. โครงการพัฒนาเพิ่มพูนความรู้และทักษะในวิชาชีพของบุคลากรสายสนับสนุน สำนักงานอธิการบดี | ๕,๐๐๐ | ๕,๐๐๐ | - | - | - | - |
| | ๗. โครงการส่งเสริม สนับสนุนให้บุคลากรได้รับการพัฒนาศักยภาพตามสายงาน | - | - | - | - | - | - |
| | ๘. โครงการให้ความรู้การบูรณาการงานร่วมกันให้เกิดประสิทธิภาพสูงสุด | - | - | - | - | - | - |

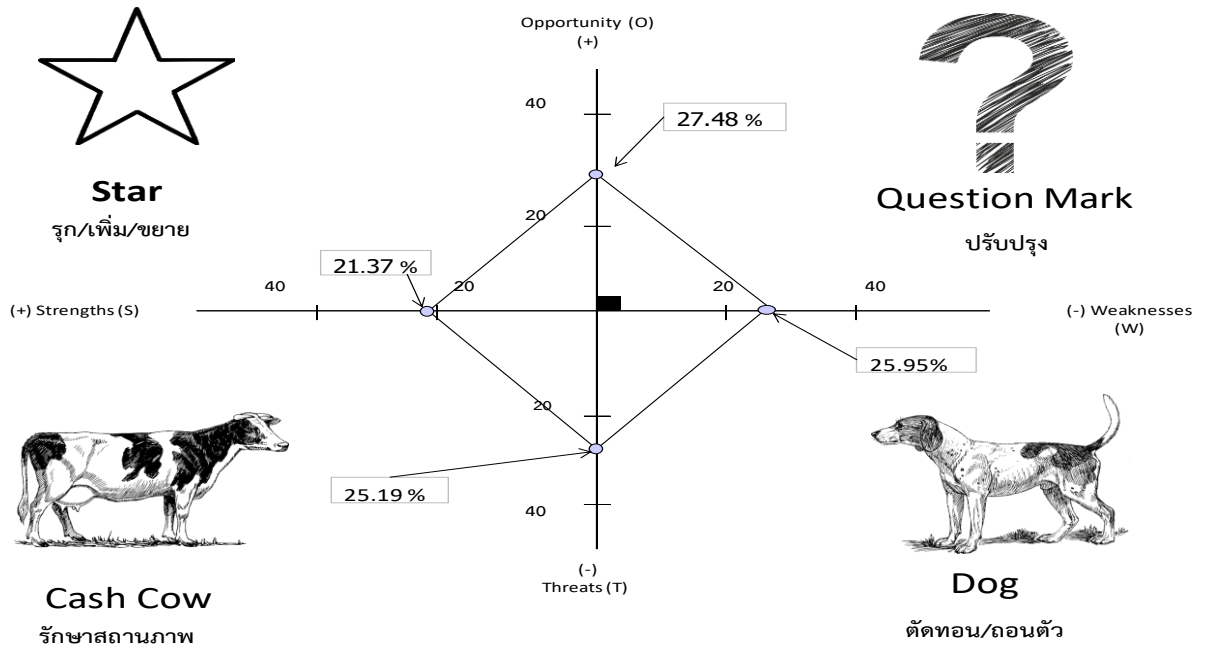
ภาคผนวก

แผนผังความสอดคล้องกับแผน ๓ ระดับ

แผนปฏิบัติการระยะ ๓ ปี พ.ศ. ๒๕๖๓ - ๒๕๖๕

สำนักงานอธิการบดี

๑. การวิเคราะห์ (SWOT) สำนักงานอธิการบดี



สำนักงานอธิการบดี สรุปลผลคะแนนแล้วอยู่ในตำแหน่ง QUESTION MARK เครื่องหมายคำถาม หรือ WO หมายถึง สำนักงานฯ มีจุดอ่อนที่ต้องแก้ไข ในเรื่องขั้นตอนการทำงานไม่กระชับ ขั้นตอนมีหลายขั้นตอน จึงทำให้เกิดความล่าช้า ขาดการตรวจสอบการทำงาน และการใช้ทรัพยากรให้คุ้มค่า ภายในสำนักงานฯ รวมถึงการถ่ายทอดความรู้ในลักษณะบูรณาการทางความรู้ร่วมกันระหว่างกอง ภายในสำนักงานฯ ยังมีน้อย ในขณะที่สภาพแวดล้อมภายนอก เช่น ด้านเครือข่ายความร่วมมือกับมหาวิทยาลัยทั่วราชอาณาจักรทั่วประเทศสามารถช่วยในการพัฒนาสำนักงานฯ รวมถึงบริบทที่เปลี่ยนแปลงไป ส่งผลให้ระบบอินเทอร์เน็ตนั้นเข้าถึงง่ายขึ้น ทำให้การติดต่อสื่อสาร ประสานงาน การทำงานสะดวกขึ้น ทำงานได้เร็วขึ้น ดังนั้นการดำเนินงานของสำนักงานฯ ควรมุ่งเน้นกลยุทธ์ที่แก้ไขจุดอ่อนที่พบก่อน เพื่อให้สำนักงานฯ สามารถอาศัยโอกาสที่เอื้ออำนวย นำสำนักงานฯ ไปสู่วิสัยทัศน์ที่กำหนดได้

๒. การวิเคราะห์ (TOWS Matrix) สำนักงานอธิการบดี

จากการวิเคราะห์สภาพแวดล้อมภายในและภายนอก สามารถวิเคราะห์ความเป็นไปได้ของกลยุทธ์ที่สอดคล้องกับปรัชญา วิสัยทัศน์ และพันธกิจของสำนักงานอธิการบดี ได้ดังนี้

| TOWS Matrix | จุดแข็ง (S) | จุดอ่อน (W) |
|---------------------------------------------------------------------------------------------------------------------------------------------------------------------------------------------------------------------------------------------------------------------------------------------------------------------------------------------------------------------------------------------------------------------------------------------------------------------------------------------------------------------------------------------------|--------------------------------------------------------------------------------------------------------------------------------------------------------------------------------------------------------------------------------------------------------------------------------------------------------------------------------------------------------------------------------------------------------------------------------------------------------------------------------------------------------------------|--------------------------------------------------------------------------------------------------------------------------------------------------------------------------------------------------------------------------------------------------------------------------------------------------------------------------------------------------------------------------------------------------------------------------------------------------------------------------------------------------------------------|
| <p>โอกาส (O)</p> <p>O๑. มีงบประมาณ และแหล่งสนับสนุนทุนในการจัดทำวิจัยเชิงสถาบันของพนักงานมหาวิทยาลัยสายสนับสนุน และมีแหล่งฝึกอบรมที่เกี่ยวกับงานหลายที่</p> <p>O๒. มีระบบอินเทอร์เน็ตเข้าถึงง่ายขึ้น ส่งผลให้การทำงานสะดวก และเร็วขึ้นตามบริบทที่เปลี่ยนแปลง</p> <p>O๓. เป็นที่ยอมรับจากหน่วยงาน/องค์กรภายนอกด้านบริหารจัดการองค์กร</p> <p>O๔. มหาวิทยาลัยให้ความสำคัญและสนับสนุนการพัฒนาตนเองของบุคลากรทุกสายงาน</p> <p>O๕. มีเครือข่ายความร่วมมือกับมหาวิทยาลัยราชภัฏทั่วประเทศ</p> <p>O๖. ให้การบริการสนับสนุนการมีส่วนร่วมต่อชุมชน</p> | <p>กลยุทธ์เชิงรุก (SO Strategy)</p> <p>S๒,S๔,O๒,O๔ พัฒนาศักยภาพบุคลากรตามสายงาน และหน่วยงานภายใน โดยการถ่ายทอดจากบุคลากรที่มีความรู้ และประสบการณ์ ด้วยเทคโนโลยี เพื่อการปฏิบัติงานเป็นไปอย่างมีประสิทธิภาพ</p> <p>S๑,S๓,O๓ พัฒนาการให้บริการแบบเบ็ดเสร็จ One Stop Service</p> <p>S๖,O๕ ส่งเสริมความร่วมมือ แลกเปลี่ยนความรู้ ระบบงบประมาณ พัสดุ และการเงิน และด้านอื่น ๆ ระหว่างเครือข่ายให้กับบุคลากร</p> <p>S๖,O๑ สนับสนุนการผลิตผลงานวิจัยของพนักงานมหาวิทยาลัยสายสนับสนุนที่ส่งผลกระทบต่อสำนักงานฯ</p> | <p>กลยุทธ์เชิงแก้ไข (WO Strategy)</p> <p>W๑,W๒,W๓,W๕,O๕,O๖ ปรับปรุงระเบียบการบริหารงานโดยอาศัยการเรียนรู้จากเครือข่ายความร่วมมือกับมหาวิทยาลัยราชภัฏทั่วประเทศ</p> <p>W๔,W๕,O๔ จัดกิจกรรมสานสัมพันธ์สำนักงานอธิการบดีเพื่อสร้างความสัมพันธ์ที่นำไปสู่การสร้างความร่วมมือและการบูรณาการร่วมกัน</p> <p>W๓,O๕ ปรับปรุงระเบียบ/ระบบการตรวจสอบการทำงาน และการใช้ทรัพยากรให้คุ้มค่าภายในสำนักงานอธิการบดีอย่างมีประสิทธิภาพ และมีธรรมาภิบาล</p> <p>W๕,O๕ พัฒนาและส่งเสริมระบบการให้บริการของสำนักงานอธิการบดี</p> |
| <p>อุปสรรค (T)</p> <p>T๑. ข้อมูล เอกสาร และหลักฐานได้ข้อมูลไม่ครบถ้วนทำให้ล่าช้า</p> <p>T๒. การเปลี่ยนแปลงทางเทคโนโลยีอย่างรวดเร็วส่งผลต่อการเปลี่ยนแปลงรูปแบบการทำงาน</p> <p>T๓. ผู้รับบริการมีความหลากหลายและไม่เข้าใจกฎระเบียบและระบบการปฏิบัติงาน</p> <p>T๔. ข้อบังคับ/ระเบียบ/ประกาศ ในการปฏิบัติงานบางประเด็นไม่ชัดเจน มีขั้นตอนและกระบวนการมากเกินไป ทำให้การทำงานไม่เป็นไปในทิศทางเดียวกัน</p> | <p>กลยุทธ์เชิงป้องกัน (ST Strategy)</p> <p>S๒,T๑,T๓,T๔ ประชุมชี้แจงหรือแจ้งแนวทางการจัดทำงานและแนวปฏิบัติ รวมถึงถ่ายทอดความรู้ให้กับบุคลากร</p> <p>S๑,S๒,S๓,S๔,S๕,S๖,T๔ ผลักดันหรือจัดทำระเบียบ/ข้อบังคับต่าง ๆ ให้ชัดเจนและเป็นไปในทิศทางเดียวกัน</p> | <p>กลยุทธ์เชิงรับ (WT Strategy)</p> <p>W๔,W๕,T๓ พัฒนาทักษะความรู้ความสามารถให้ทันต่อการเปลี่ยนแปลง</p> |

การประเมินสภาพแวดล้อมของสำนักงานอธิการบดี มหาวิทยาลัยราชภัฏเพชรบูรณ์

จุดแข็ง (S)

- S๑. มีโครงสร้างการบริหารและการปฏิบัติงานที่ชัดเจน สายการบังคับบัญชาที่ชัดเจน มีขั้นตอนการปฏิบัติงานที่ชัดเจน และเป็นศูนย์กลางด้านการให้บริการและการประสานงาน
- S๒. บุคลากรมีความรู้ ความสามารถ และมีความรู้เฉพาะด้านหลากหลาย
- S๓. มีการทำงานเป็นทีม มีทีมงานเข้มแข็ง มีความสามัคคี และมีประสิทธิภาพ
- S๔. มีระบบสารสนเทศที่ทันสมัย รองรับในการปฏิบัติงานอย่างเพียงพอของสำนักงานอธิการบดี
- S๕. มีการบริหารตามหลักธรรมาภิบาล
- S๖. มีการ เปิดโอกาส ให้บุคลากรภายในหน่วยงานแสดงความคิดเห็นสามารถร่วมกันนำเสนอแนวทาง ในการทำงาน

จุดอ่อน (W)

- W๑. บุคลากรบางส่วนปฏิบัติงานไม่ตรงตามโครงสร้างและสายงานตามภาระหน้าที่ ไม่ตรงตามมาตรฐานกำหนดตำแหน่ง
- W๒. งบประมาณ และวัสดุอุปกรณ์มีจำกัด ไม่สามารถจัดทำโครงการเชิงรุกต่าง ๆ ได้
- W๓. ความร่วมมือ ในการปฏิบัติงานร่วมกันทั้ง ๓ กองมีน้อย
- W๔. ไม่มีการถ่ายทอดความรู้ในลักษณะบูรณาการทางความรู้ร่วมกันระหว่างกอง
- W๕. ผู้ประสานงาน/ปฏิบัติงานของสำนักงานอธิการบดีมีจำนวนน้อย

โอกาส (O)

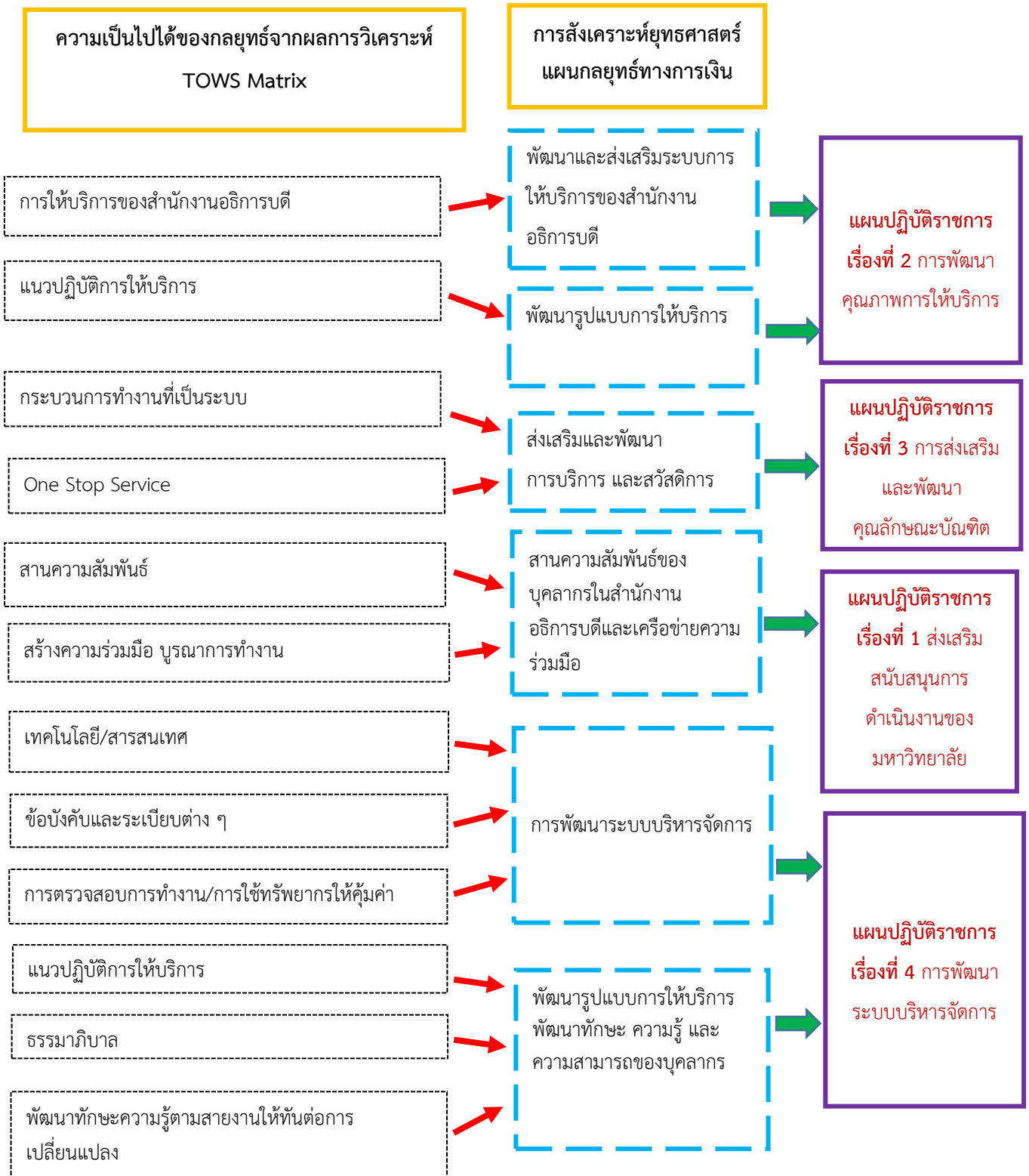
- O๑. มีงบประมาณ และแหล่งสนับสนุนทุนในการจัดทำวิจัยเชิงสถาบันของพนักงานมหาวิทยาลัยสายสนับสนุน และมีแหล่งฝึกอบรมที่เกี่ยวกับงานหลายที่
- O๒. มีระบบอินเทอร์เน็ตเข้าถึงง่ายขึ้น ส่งผลให้การทำงานสะดวก และเร็วขึ้นตามบริบทที่เปลี่ยนแปลง
- O๓. เป็นที่ยอมรับจากหน่วยงาน/องค์กรภายนอกด้านบริหารจัดการองค์กร
- O๔. มหาวิทยาลัยให้ความสำคัญและสนับสนุนการพัฒนาตนเองของบุคลากรทุกสายงาน
- O๕. มีเครือข่ายความร่วมมือกับมหาวิทยาลัยราชภัฏทั่วประเทศ
- O๖. ให้การบริการสนับสนุนการมีส่วนร่วมต่อชุมชน

อุปสรรค (T)

- T๑. ข้อมูล เอกสาร และหลักฐานจากภายนอกไม่ครบถ้วนทำให้ล่าช้า
- T๒. การเปลี่ยนแปลงทางเทคโนโลยีอย่างรวดเร็วส่งผลต่อการเปลี่ยนแปลงรูปแบบการทำงาน
- T๓. ผู้รับบริการมีความหลากหลายและไม่เข้าใจกฎระเบียบระบบการปฏิบัติงาน
- T๔. ข้อบังคับ/ระเบียบ/ประกาศ ในการปฏิบัติงานบางประเด็นไม่ชัดเจน ทำให้การทำงานไม่เป็นไปในทิศทางเดียวกัน มีขั้นตอนและกระบวนการมากเกินไป

การกำหนดประเด็นยุทธศาสตร์

จากตารางวิเคราะห์ความเป็นไปได้ของกลยุทธ์ด้วย TOWS Matrix พบว่า กลยุทธ์ต่าง ๆ ที่เกิดจากการสังเคราะห์ผลการวิเคราะห์สภาพแวดล้อมนั้น สามารถนำมาจัดกลุ่มและกำหนดกรอบการดำเนินงานที่สำคัญได้ ๓ ประเด็น คือ การพัฒนาระบบบริหารจัดการและการให้บริการของสำนักงานอธิการบดี, ส่งเสริมการพัฒนาสมรรถนะบุคลากรสำนักงานอธิการบดี ควบคู่กับการเสริมสร้างความสามัคคีคือละปฏิบัติงานตามหลักธรรมาภิบาล และการพัฒนาคุณภาพการบริการ ซึ่งสำนักงานอธิการบดีได้นำประเด็นดังกล่าวมากำหนดเป็นยุทธศาสตร์ของแผนกลยุทธ์สำนักงานอธิการบดี พ.ศ. ๒๕๖๓ – ๒๕๖๕ (ฉบับปรับปรุง ๒๕๖๔) โดยมีรายละเอียดที่สำคัญดังนี้



๓. ความเชื่อมโยงประเด็นแผนปฏิบัติราชการ เป้าหมาย ตัวชี้วัดความสำเร็จ แนวทางการพัฒนา แผนงาน/โครงการสำคัญ และผู้รับผิดชอบ

แผนปฏิบัติราชการ เรื่องที่ ๑ ส่งเสริมสนับสนุนการดำเนินงานของมหาวิทยาลัย

| เป้าหมาย | ตัวชี้วัด | แนวทางการพัฒนา | แผนงาน/โครงการ | ผู้รับผิดชอบ |
|--------------------------------------------------------------------------------------------------|---------------------------------------------------------------------------------|---------------------------------------------------------------------------------------------------------|-------------------------------------------------------------------|-----------------------------|
| ๑. การดำเนินงานตามตัวบ่งชี้ผ่านเกณฑ์การประเมินตามแผน ๒. การดำเนินงานสำเร็จตามแผนปฏิบัติราชการ | ๑. ร้อยละตัวบ่งชี้ผ่านเกณฑ์การประเมิน ๒. ร้อยละความสำเร็จตามแผนปฏิบัติราชการ | ๑. ส่งเสริมและพัฒนาสนับสนุนการดำเนินงานของผู้บริหาร และมหาวิทยาลัยในทุกพันธกิจ เพื่อให้บรรลุตามเป้าหมาย | ๑. โครงการบริหารจัดการตามแผน ๒. โครงการถ่ายทอดแผนปฏิบัติราชการ | สำนักงานอธิการบดี และ ๓ กอง |
| ๓. การบริหารงบประมาณมีประสิทธิภาพ | ๓. ร้อยละความสำเร็จของการเบิกจ่ายงบประมาณ | ๒. พัฒนาการบริหารและใช้จ่ายงบประมาณอย่างมีประสิทธิภาพ | ๓. การติดตามและการรายงานผลการดำเนินงาน | สำนักงานอธิการบดี และ ๓ กอง |

แผนปฏิบัติการเรื่อง ๒ การพัฒนาคุณภาพการให้บริการ

| เป้าหมาย | ตัวชี้วัด | แนวทางการพัฒนา | แผนงาน/โครงการ | ผู้รับผิดชอบ |
|---------------------------------------------------------------------------|-----------------------------------------------------------------------------------|-------------------------------------------------------------------------------------------------------|-------------------------------------------------------------------------------------------|--------------------------------|
| ๑. ผู้รับบริการทั้งภายในและภายนอกมหาวิทยาลัย มีความพึงพอใจต่อการให้บริการ | ๑. ผลการประเมินความพึงพอใจการให้บริการสำนักงานอธิการบดี | ๑. ส่งเสริมและพัฒนากระบวนการทำงานอย่างเป็นระบบ ๒. ส่งเสริมและพัฒนาทักษะการบริการให้มีความเชี่ยวชาญ | ๑. โครงการอบรมเสริมสร้างจิตบริการ (Service Mind) ๒. โครงการบริการและอำนวยความสะดวก | สำนักงานอธิการบดี และ ๓ กอง |
| ๒. บุคลากรมีขวัญกำลังใจและแรงจูงใจในการทำงาน | ๒. จำนวนระบบสารสนเทศที่สนับสนุนการให้บริการ * (เพิ่มขึ้นปีละ ๒ ระบบ ไม่นับซ้ำ) | ๓. สร้างและพัฒนาระบบเทคโนโลยีสารสนเทศ เพื่อสนับสนุนการให้บริการ | ๓. โครงการสนับสนุนการพัฒนาระบบสารสนเทศ เพื่อการให้บริการ (Information System and Service) | สำนักงานอธิการบดี และ ๓ กอง |

แผนปฏิบัติการ เรื่องที่ ๓ การส่งเสริมและพัฒนาคุณลักษณะบัณฑิต

| เป้าหมาย | ตัวชี้วัด | แนวทางการพัฒนา | แผนงาน/โครงการ | ผู้รับผิดชอบ |
|------------------------------------------------------------------------|------------------------------------------------------------------------|--------------------------------------------------------------------------------------|--------------------------------------------|------------------|
| ๑. นักศึกษามีคุณลักษณะบัณฑิตที่พึงประสงค์ตามนโยบายของรัฐและมหาวิทยาลัย | ๑. ร้อยละความสำเร็จตามแผนการจัดกิจกรรมพัฒนานักศึกษา | ๑. ส่งเสริมและสนับสนุนการจัดกิจกรรมเพื่อให้นักศึกษาให้มีคุณลักษณะบัณฑิตที่พึงประสงค์ | ๑. โครงการส่งเสริมกิจกรรมนักศึกษา | กองพัฒนานักศึกษา |
| | | | ๒. โครงการแข่งขันและพัฒนาการกีฬา | |
| | | ๒. ส่งเสริมและพัฒนากระบวนการทำงานอย่างเป็นระบบ | ๓. โครงการการให้บริการและสวัสดิการนักศึกษา | |
| | | ๓. สร้างและพัฒนาระบบเทคโนโลยีสารสนเทศ เพื่อสนับสนุนการให้บริการ | ๔. โครงการบริการและพัฒนาหอพักนักศึกษา | |
| ๒. นักศึกษาได้รับการบริการและสวัสดิการ | ๒. ร้อยละความพึงพอใจของผู้ใช้บริการ ต่อการให้บริการของกองพัฒนานักศึกษา | ๔. มีสวัสดิการ และส่งเสริมทุนการศึกษา ให้แก่นักศึกษา | ๕. โครงการทุนการศึกษาภายในมหาวิทยาลัย | กองพัฒนานักศึกษา |
| | | | ๖. โครงการทุนการศึกษาภายนอกมหาวิทยาลัย | |
| | | | ๗. โครงการแนะแนวอาชีพ | |
| | | | ๘. โครงการบริหารจัดการกองพัฒนา | |

แผนปฏิบัติการ เรื่อง ๔ การพัฒนาระบบบริหารจัดการ

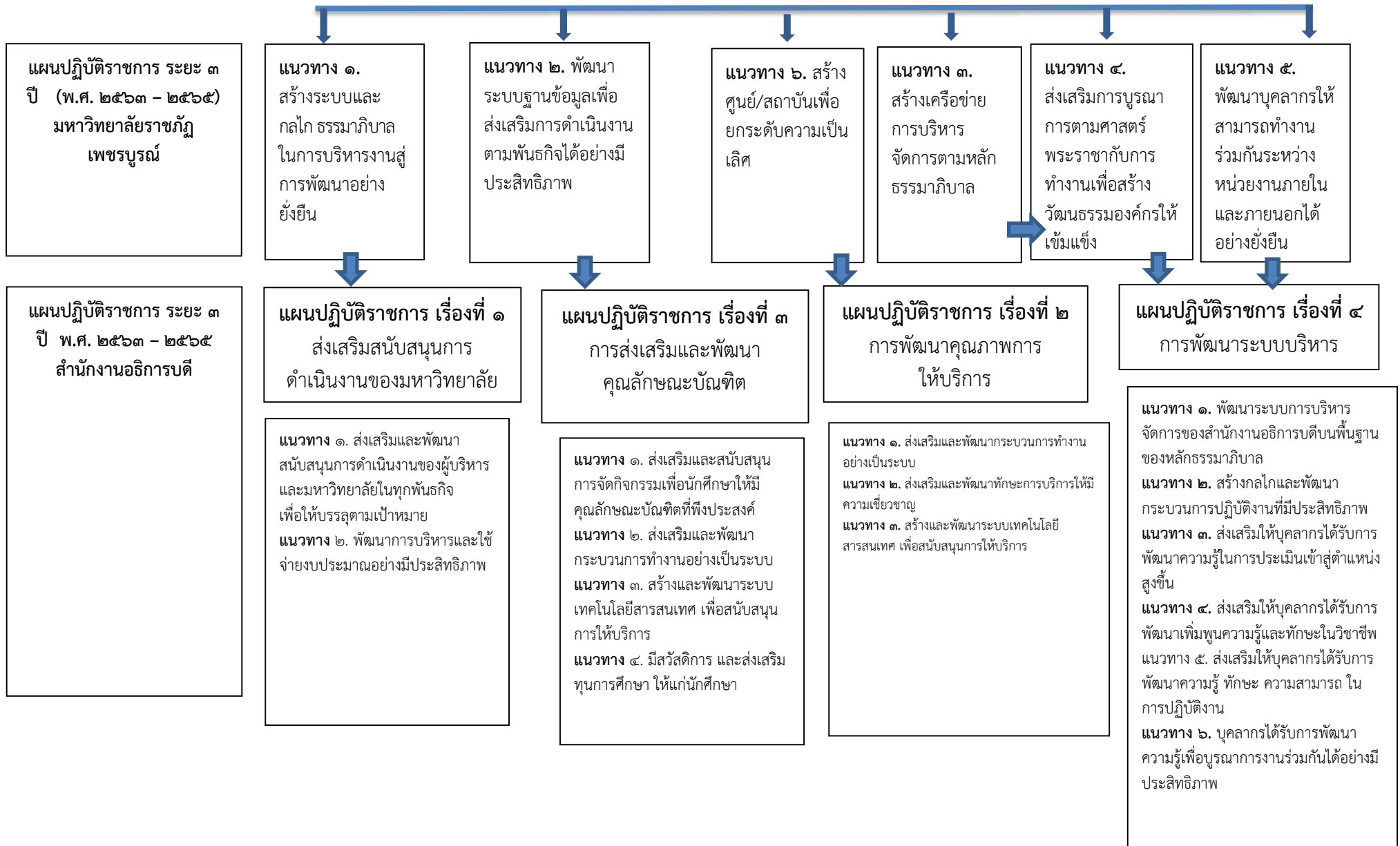
| เป้าหมาย | ตัวชี้วัด | แนวทางการพัฒนา | แผนงาน/โครงการ | ผู้รับผิดชอบ |
|--------------------------------------------------------------------------|-----------------------------------------------------------------------------------------------------|-----------------------------------------------------------------------------|----------------------------------------------------------------------------------------------------|--------------------------------|
| ๑. มีระบบกลไกการบริหารจัดการอย่างมีประสิทธิภาพและเป็นไปตามหลักธรรมาภิบาล | ๑. ร้อยละของบุคลากรสำนักงานอธิการบดีต่อการตอบแบบประเมิน | ๑. พัฒนาระบบการบริหารจัดการของสำนักงานอธิการบดีบนพื้นฐานของหลักธรรมาภิบาล | ๑. โครงการบริหารจัดการสำนักงานอธิการบดี | สำนักงานอธิการบดี และ ๓ กอง |
| | | | ๒. การบริหารความเสี่ยง | |
| | | | ๓. การประกันคุณภาพภายในตามระบบและกลไกที่สถาบันกำหนด | |
| ๒. มีบุคลากรปฏิบัติงานตามหลักธรรมาภิบาล | ๒. ผลการประเมินการปฏิบัติงานตามหลักธรรมาภิบาล | ๒. สร้างกลไกและพัฒนากระบวนการปฏิบัติงานที่มีประสิทธิภาพ | ๔. การประเมินผลการปฏิบัติงานตามหลักธรรมาภิบาล | |
| ๓. บุคลากรมีขวัญและกำลังใจในการปฏิบัติงาน และได้รับการพัฒนา | ๓. ร้อยละของบุคลากรสายสนับสนุน สำนักงานอธิการบดีได้รับการอบรมพัฒนาความรู้ในการเข้าสู่ตำแหน่งสูงขึ้น | ๓. ส่งเสริมให้บุคลากรได้รับการพัฒนาความรู้ในการประเมินเข้าสู่ตำแหน่งสูงขึ้น | ๕. โครงการส่งเสริมให้บุคลากรสายสนับสนุน สำนักงานอธิการบดี มีความก้าวหน้าในการเข้าสู่ตำแหน่งสูงขึ้น | |
| | ๔. ร้อยละของบุคลากรสายสนับสนุน สำนักงานอธิการบดีได้รับการพัฒนาเพิ่มพูนความรู้และทักษะในวิชาชีพ | ๔. ส่งเสริมให้บุคลากรได้รับการพัฒนาเพิ่มพูนความรู้และทักษะในวิชาชีพ | ๖. โครงการพัฒนาเพิ่มพูนความรู้และทักษะในวิชาชีพของบุคลากรสายสนับสนุนสำนักงานอธิการบดี | |

| เป้าหมาย | ตัวชี้วัด | แนวทางการพัฒนา | แผนงาน/โครงการ | ผู้รับผิดชอบ |
|--------------------------------------------------------------------|--------------------------------------------------------------------------|-------------------------------------------------------------------------------|-----------------------------------------------------------------------|--------------------------------|
| | ๕. ร้อยละของบุคลากรที่ได้รับการพัฒนาศักยภาพตามสายงาน | ๕. ส่งเสริมให้บุคลากรได้รับการพัฒนาความรู้ ทักษะ ความสามารถ ในการปฏิบัติงาน | ๗. โครงการส่งเสริม สนับสนุน ให้บุคลากรได้รับการพัฒนา ศักยภาพตามสายงาน | สำนักงานอธิการบดี และ ๓ กอง |
| ๔. บุคลากรสามารถบูรณาการ การดำเนินงานร่วมกันได้อย่าง มีประสิทธิภาพ | ๖. จำนวนโครงการให้ความรู้ การบูรณาการงานร่วมกันให้ เกิดประสิทธิภาพสูงสุด | ๖. บุคลากรได้รับการพัฒนา ความรู้เพื่อบูรณาการงาน ร่วมกันได้อย่างมีประสิทธิภาพ | ๘. โครงการให้ความรู้การบูรณาการ งานร่วมกันให้เกิดประสิทธิภาพ สูงสุด | |

๔. ตารางความเชื่อมโยงจากยุทธศาสตร์ชาติสู่แผนปฏิบัติการราชการ ระยะ ๓ ปี (พ.ศ. ๒๕๖๓ - ๒๕๖๕) สำนักงานอธิการบดี

| | | | | | | |
|-------------------------------------------------------------------------------------------|----------------------------------------------------------------------------------------------------------------|------------------------------------------------------------------------------------------------------------------------------------------------|------------------------------------------------------------------------------------------------------------------------------------------------|-------------------------------------------------------------------------------------------------------------------|-----------------------------------------------------------------------------------|----------------------------------------------------------------------------------------------------------|
| ยุทธศาสตร์ชาติ ระยะ ๒๐ ปี | ยุทธศาสตร์ที่ ๑ ด้านความมั่นคง | ยุทธศาสตร์ที่ ๒ ด้านการสร้างความสามารถในการ แข่งขัน | ยุทธศาสตร์ที่ ๓ ด้านการพัฒนาและเสริมสร้าง ศักยภาพทรัพยากรมนุษย์ | ยุทธศาสตร์ที่ ๔ ด้านการสร้างโอกาสและความเสมอ ภาคทางสังคม | ยุทธศาสตร์ที่ ๕ ด้านการสร้างการเติบโต บนคุณภาพที่เป็นมิตร ต่อสิ่งแวดล้อม | ยุทธศาสตร์ที่ ๖ ด้านการปรับสมดุลและพัฒนาระบบ ราชการบริหารจัดการภาครัฐ |
| แผนแม่บทภายใต้ ยุทธศาสตร์ชาติ ๒๓ ประเด็น | ประเด็น ๑๑ การพัฒนาศักยภาพคนตลอดช่วงชีวิต | ประเด็น ๑๑ การพัฒนาศักยภาพคนตลอดช่วงชีวิต | ประเด็น ๑๑ การพัฒนาศักยภาพคนตลอดช่วงชีวิต | ประเด็น ๑๑ การพัฒนาศักยภาพคนตลอดช่วงชีวิต | | ประเด็น ๒๐ การบริการประชาชนและ ประสิทธิภาพภาครัฐ |
| แผนปฏิรูปประเทศ ๑๑ + ๒ ด้าน | ด้านที่ ๑๒ ด้านการศึกษา | ด้านที่ ๑๒ ด้านการศึกษา | ด้านที่ ๑๒ ด้านการศึกษา | ด้านที่ ๑๒ ด้านการศึกษา | | ด้านที่ ๑๒ ด้านการศึกษา |
| แผนพัฒนาเศรษฐกิจ และสังคมแห่งชาติ ฉบับที่ ๑๒ (๒๕๖๐ - ๒๕๖๔) | ยุทธศาสตร์ที่ ๑ พัฒนาศักยภาพทุนมนุษย์ | ยุทธศาสตร์ที่ ๑ พัฒนาศักยภาพทุนมนุษย์ | ยุทธศาสตร์ที่ ๑ พัฒนาศักยภาพทุนมนุษย์ | ยุทธศาสตร์ที่ ๑ พัฒนาศักยภาพทุนมนุษย์ | | ยุทธศาสตร์ที่ ๖ การบริหารจัดการภาครัฐ การป้องกันการ ทุจริตประพฤติมิชอบ และธรรมาภิบาลใน สังคมไทย |
| ยุทธศาสตร์กระทรวงการ อุดมศึกษา วิทยาศาสตร์ วิจัยและนวัตกรรม ประจำปีงบประมาณ | ยุทธศาสตร์ที่ ๒ การสร้างความเป็นธรรมและลดความ เหลื่อมล้ำในสังคม | ยุทธศาสตร์ที่ ๑ การสร้างความเป็นธรรมและลดความ เหลื่อมล้ำในสังคม | ยุทธศาสตร์ที่ ๒ การสร้างความเป็นธรรมและลดความ เหลื่อมล้ำในสังคม | ยุทธศาสตร์ที่ ๒ การสร้างความเป็นธรรมและลดความ เหลื่อมล้ำในสังคม | | |
| ยุทธศาสตร์กระทรวงการ อุดมศึกษา วิทยาศาสตร์ วิจัยและนวัตกรรม ประจำปีงบประมาณ | ประเด็นยุทธศาสตร์ที่ ๒ การวิจัยและนวัตกรรมเพื่อตอบโจทย์ ของประเทศ และสร้างระบบนิเวศการ วิจัย | ประเด็นยุทธศาสตร์ที่ ๑ การผลิตกำลังคนด้านวิทยาศาสตร์ วิจัยและ นวัตกรรม ที่มีคุณภาพสูง เพื่อยกระดับขีด ความสามารถในการแข่งขันของประเทศ | ประเด็นยุทธศาสตร์ที่ ๑ การผลิตกำลังคนด้านวิทยาศาสตร์ วิจัยและ นวัตกรรม ที่มีคุณภาพสูง เพื่อยกระดับขีด ความสามารถในการแข่งขันของประเทศ | ประเด็นยุทธศาสตร์ที่ ๓ การยกระดับคุณภาพชีวิต และเศรษฐกิจ ฐานรากด้วยการอุดม วิทยาศาสตร์ วิจัย และนวัตกรรม | | ประเด็นยุทธศาสตร์ที่ ๔ การพัฒนาการจัดการศึกษาให้ทันสมัย มีคุณภาพ และสร้างสังคมแห่งการ เรียนรู้ |
| ยุทธศาสตร์มหาวิทยาลัย ราชภัฏเพื่อการพัฒนา ท้องถิ่น ระยะ ๒๐ ปี (พ.ศ. ๒๕๖๐ - ๒๕๗๙) | ยุทธศาสตร์ที่ ๑ การพัฒนา ท้องถิ่น | ยุทธศาสตร์ที่ ๓ การยกระดับ คุณภาพการศึกษา | ยุทธศาสตร์ที่ ๒ การผลิตและ พัฒนาครู | ยุทธศาสตร์ที่ ๓ การยกระดับคุณภาพ การศึกษา | ยุทธศาสตร์ที่ ๑ การพัฒนาท้องถิ่น | |
| แผนปฏิบัติการราชการ ระยะ ๓ ปี (พ.ศ. ๒๕๖๓ - ๒๕๖๕) มหาวิทยาลัยราชภัฏ | แผนปฏิบัติ เรื่องที่ ๑ การบูรณาการพันธ กิจสัมพันธ์โดยใช้อำนาจรัฐตามศาสตร์ พระราชทานเพื่อการพัฒนาท้องถิ่น | แผนปฏิบัติ เรื่องที่ ๑ การบูรณาการพันธ กิจสัมพันธ์โดยใช้อำนาจรัฐตามศาสตร์ พระราชทานเพื่อการพัฒนาท้องถิ่น | แผนปฏิบัติ เรื่องที่ ๑ การบูรณาการพันธ กิจสัมพันธ์โดยใช้อำนาจรัฐตามศาสตร์ พระราชทานเพื่อการพัฒนาท้องถิ่น | แผนปฏิบัติ เรื่องที่ ๑ การบูรณาการพันธ กิจสัมพันธ์โดยใช้อำนาจรัฐตามศาสตร์ พระราชทานเพื่อการพัฒนาท้องถิ่น | แผนปฏิบัติเรื่องที่ ๔ สืบสานศิลปวัฒนธรรมและภูมิ ปัญญาท้องถิ่นสู่สากล | ยุทธศาสตร์ที่ ๔ การพัฒนาระบบบริหารจัดการ |
| | แผนปฏิบัติ เรื่อง ที่ ๒ การวิจัย พัฒนานวัตกรรม เพื่อการพัฒนาพื้นที่ | แผนปฏิบัติ เรื่องที่ ๕ การพัฒนาและ ส่งเสริม ผู้ประกอบการใน พื้นที่ | แผนปฏิบัติ เรื่อง ที่ ๒ การวิจัย พัฒนานวัตกรรม เพื่อการพัฒนาพื้นที่ | แผนปฏิบัติเรื่องที่ ๓ การผลิตบัณฑิตเพื่อ พัฒนาท้องถิ่น และมี ความรับผิดชอบต่อ ชุมชนและสังคม | | แผนปฏิบัติ เรื่องที่ ๖ การ พัฒนาการบริหารจัดการองค์การด้วย หลักธรรมาภิบาล |





แผนปฏิบัติการ ระยะเวลา ๓ ปี (พ.ศ. ๒๕๖๓ - ๒๕๖๕) มหาวิทยาลัยราชภัฏเพชรบูรณ์

แนวทาง ๑. สร้างระบบและกลไก ธรรมาภิบาลในการบริหารงานสู่การพัฒนาอย่างยั่งยืน

แนวทาง ๒. พัฒนาระบบฐานข้อมูลเพื่อส่งเสริมการดำเนินงานตามพันธกิจได้อย่างมีประสิทธิภาพ

แนวทาง ๖. สร้างศูนย์/สถาบันเพื่อยกระดับความเป็นเลิศ

แนวทาง ๓. สร้างเครือข่ายการบริหารจัดการตามหลักธรรมาภิบาล

แนวทาง ๔. ส่งเสริมการบูรณาการตามศาสตร์พระราชากับการทำงานเพื่อสร้างวัฒนธรรมองค์กรให้เข้มแข็ง

แนวทาง ๕. พัฒนาบุคลากรให้สามารถทำงานร่วมกันระหว่างหน่วยงานภายในและภายนอกได้อย่างยั่งยืน

แผนปฏิบัติการ ระยะเวลา ๓ ปี พ.ศ. ๒๕๖๓ - ๒๕๖๕ สำนักงานอธิการบดี

แผนปฏิบัติการ เรื่องที่ ๑ ส่งเสริมสนับสนุนการดำเนินงานของมหาวิทยาลัย

แนวทาง ๑. ส่งเสริมและพัฒนาสนับสนุนการดำเนินงานของผู้บริหารและมหาวิทยาลัยในทุกพันธกิจเพื่อให้บรรลุตามเป้าหมาย
แนวทาง ๒. พัฒนาการบริหารและใช้จ่ายงบประมาณอย่างมีประสิทธิภาพ

แผนปฏิบัติการ เรื่องที่ ๓ การส่งเสริมและพัฒนาคุณลักษณะบัณฑิต

แนวทาง ๑. ส่งเสริมและสนับสนุนการจัดกิจกรรมเพื่อนักศึกษาให้มีคุณลักษณะบัณฑิตที่พึงประสงค์
แนวทาง ๒. ส่งเสริมและพัฒนากระบวนการทำงานอย่างเป็นระบบ
แนวทาง ๓. สร้างและพัฒนาระบบเทคโนโลยีสารสนเทศ เพื่อสนับสนุนการให้บริการ
แนวทาง ๔. มีสวัสดิการ และส่งเสริมทุนการศึกษา ให้แก่นักศึกษา

แผนปฏิบัติการ เรื่องที่ ๒ การพัฒนาคุณภาพการให้บริการ

แนวทาง ๑. ส่งเสริมและพัฒนากระบวนการทำงานอย่างเป็นระบบ
แนวทาง ๒. ส่งเสริมและพัฒนาทักษะการบริการให้มีความเชี่ยวชาญ
แนวทาง ๓. สร้างและพัฒนาระบบเทคโนโลยีสารสนเทศ เพื่อสนับสนุนการให้บริการ

แผนปฏิบัติการ เรื่องที่ ๔ การพัฒนาระบบบริหาร

แนวทาง ๑. พัฒนาระบบการบริหารจัดการของสำนักงานอธิการบดีบนพื้นฐานของหลักธรรมาภิบาล
แนวทาง ๒. สร้างกลไกและพัฒนาระบบการปฏิบัติงานที่มีประสิทธิภาพ
แนวทาง ๓. ส่งเสริมให้บุคลากรได้รับการพัฒนาความรู้ในการประเมินเข้าสู่ตำแหน่งสูงขึ้น
แนวทาง ๔. ส่งเสริมให้บุคลากรได้รับการพัฒนาเพิ่มพูนความรู้และทักษะในวิชาชีพ
แนวทาง ๕. ส่งเสริมให้บุคลากรได้รับการพัฒนาความรู้ ทักษะ ความสามารถในการปฏิบัติงาน
แนวทาง ๖. บุคลากรได้รับการพัฒนาความรู้เพื่อบูรณาการงานร่วมกันได้อย่างมีประสิทธิภาพ

๕. แผนที่ยุทธศาสตร์ (Strategy Map) สำนักงานอธิการบดี

