



# แผนปฏิบัติการราชการรายปี

พ.ศ. ๒๕๖๖

สำนักงานอธิการบดี

มหาวิทยาลัยราชภัฏพระบูรณ์

PHETCHABUN RAJABHAT UNIVERSITY



# แผนปฏิบัติการรายปี พ.ศ. ๒๕๖๖

## สำนักงานอธิการบดี

### มหาวิทยาลัยราชภัฏเพชรบูรณ์

เสนอที่ประชุมคณะกรรมการบริหารมหาวิทยาลัย  
ในคราวประชุมครั้งที่ ๑/๒๕๖๖ วันที่ ๑๑ มกราคม ๒๕๖๖

---

กองนโยบายและแผน มหาวิทยาลัยราชภัฏเพชรบูรณ์

## คำนำ

สำนักงานอธิการบดี มหาวิทยาลัยราชภัฏเพชรบูรณ์ เป็นหน่วยงานที่ทำหน้าที่ในการสนับสนุนการจัดการเรียนการสอนและสนับสนุนการดำเนินงานในทุก ๆ พันธกิจของมหาวิทยาลัยให้บรรลุผลตามเป้าหมายที่กำหนดไว้ ได้ดำเนินการจัดทำแผนปฏิบัติราชการรายปี พ.ศ. ๒๕๖๖ สำนักงานอธิการบดีเพื่อกำหนดแนวทางการดำเนินงานของสำนักงานอธิการบดี รวมถึงเป็นเครื่องมือสำคัญในการกำกับติดตามและประเมินผลการดำเนินงานของสำนักงานอธิการบดี เพื่อให้การดำเนินงานตามบรรลุมิสัยทัศน์ พันธกิจ การดำเนินงานเป็นไปในทิศทางเดียวกัน สอดคล้องกับแผนปฏิบัติราชการระยะ ๕ ปี (พ.ศ. ๒๕๖๖ – ๒๕๗๐) ของมหาวิทยาลัยราชภัฏเพชรบูรณ์ พร้อมทั้งเป็นการขับเคลื่อนมหาวิทยาลัยให้มีความเจริญก้าวหน้าอย่างมั่นคงและยั่งยืนต่อไป

สำนักงานอธิการบดี มหาวิทยาลัยราชภัฏเพชรบูรณ์ ขอขอบพระคุณผู้มีส่วนร่วมในการจัดทำแผนปฏิบัติราชการฉบับนี้ทุกท่านที่สละเวลาอันมีค่าในการจัดทำ การแสดงความคิดเห็นและให้ข้อมูลที่เกี่ยวข้องในการดำเนินงานต่าง ๆ และหวังว่าแผนปฏิบัติราชการรายปี (พ.ศ. ๒๕๖๖) สำนักงานอธิการบดีฉบับนี้จะเป็นกรอบแนวทางในการขับเคลื่อนการปฏิบัติงานของทุกหน่วยงานในสังกัดสำนักงานอธิการบดี เพื่อให้กระบวนการดำเนินงานเป็นไปในทิศทางเดียวกัน อันจะนำไปสู่การพัฒนาระบบบริหารจัดการที่ประสิทธิภาพ มีการใช้ทรัพยากรอย่างคุ้มค่า และเกิดประโยชน์สูงสุดต่อมหาวิทยาลัยต่อไป

(นางไฉลิ่ง เกตะวันดี)

ผู้อำนวยการสำนักงานอธิการบดี



๓.๓.๔ ตารางความเชื่อมโยงแผนปฏิบัติราชการตามพันธกิจ และงบประมาณ ที่ใช้ในการดำเนินโครงการตามพันธกิจ	๔๑
๓.๓.๕ แผนปฏิบัติราชการตามพันธกิจ และงบประมาณที่ใช้ในการดำเนิน โครงการตามพันธกิจ	๔๒
<b>ภาคผนวก แผนปฏิบัติราชการรายปี พ.ศ. ๒๕๖๖ สำนักงานอธิการบดี</b>	<b>๔๕</b>
๑. การประเมินสภาพแวดล้อมของสำนักงานอธิการบดี	๔๖
๒. การวิเคราะห์จุดแข็งจุดอ่อน วิกฤต และอุปสรรค (SWOT) สำนักงานอธิการบดี	๔๗
๓. การกำหนดกลยุทธ์ (TOWS Matrix) สำนักงานอธิการบดี	๔๘
๔. การกำหนดประเด็นยุทธศาสตร์	๔๙
๕. ความเชื่อมโยงประเด็นแผนปฏิบัติราชการ เป้าหมาย ตัวชี้วัดความสำเร็จ แนวทางการพัฒนา แผนงาน/โครงการสำคัญ และผู้รับผิดชอบ	๕๐
๖. แผนที่ยุทธศาสตร์ (Strategy Map) สำนักงานอธิการบดี	๕๓

## บทนำ

### ข้อมูลพื้นฐานหน่วยงานสำนักงานอธิการบดี

มหาวิทยาลัยราชภัฏเพชรบูรณ์ เป็นสถานศึกษาที่จัดการเรียนการสอนระดับอุดมศึกษา ได้รับการจัดตั้งขึ้นตามพระราชบัญญัติมหาวิทยาลัยราชภัฏ พ.ศ. ๒๕๔๗ ซึ่งเป็นผลมาจากแนวทางการปฏิรูปการศึกษาตามพระราชบัญญัติการศึกษาแห่งชาติ พ.ศ. ๒๕๔๒ มาตรา ๓๖ บัญญัติให้สถานศึกษาของรัฐที่จัดเตรียมการศึกษาระดับปริญญาเป็นนิติบุคคล เพื่อมุ่งเน้นการกระจายอำนาจให้สถานศึกษาของรัฐดำเนินกิจการ โดยอิสระ สามารถพัฒนาระบบการบริหารจัดการได้อย่างคล่องตัว มีเสรีภาพทางวิชาการภายใต้การกำกับดูแลของสภาสถานศึกษาของมหาวิทยาลัย โดยเป็นส่วนราชการตามกฎหมายว่าด้วยวิธีการงบประมาณ สังกัดสำนักงานคณะกรรมการการอุดมศึกษา กระทรวงศึกษาธิการ พระบาทสมเด็จพระปรมินทรมหาภูมิพลอดุลยเดช มีพระราชโองการโปรดเกล้าฯ ให้ประกาศว่า “โดยที่เป็นการสมควรจัดตั้งมหาวิทยาลัยราชภัฏขึ้นแทนสถาบันราชภัฏ” ให้ไว้ ณ วันที่ ๑๐ มิถุนายน พ.ศ. ๒๕๔๗ เป็นปีที่ ๕๙ ตราบเป็นพระราชบัญญัติ เรียกว่า “พระราชบัญญัติมหาวิทยาลัยราชภัฏ พ.ศ. ๒๕๔๗” ทำให้ “สถาบันราชภัฏเพชรบูรณ์” ยกฐานะเป็น “มหาวิทยาลัยราชภัฏเพชรบูรณ์” และได้มีการดำเนินการ ตามกฎกระทรวงจัดตั้งส่วนราชการในมหาวิทยาลัยราชภัฏเพชรบูรณ์ กระทรวงศึกษาธิการ พ.ศ. ๒๕๔๘ เมื่อวันที่ ๘ มีนาคม ๒๕๔๘ ดังนี้

๑. สำนักงานอธิการบดี
๒. คณะครุศาสตร์
๓. คณะเทคโนโลยีการเกษตร
๔. คณะมนุษยศาสตร์และสังคมศาสตร์
๕. คณะวิทยาการจัดการ
๖. คณะวิทยาศาสตร์และเทคโนโลยี
๗. สถาบันวิจัยและพัฒนา
๘. สำนักวิทยบริการและเทคโนโลยีสารสนเทศ
๙. สำนักศิลปะและวัฒนธรรม
๑๐. สำนักส่งเสริมวิชาการและงานทะเบียน

สำนักงานอธิการบดี มหาวิทยาลัยราชภัฏเพชรบูรณ์ เป็นหน่วยงานตามพระราชบัญญัติมหาวิทยาลัยราชภัฏ พุทธศักราช ๒๕๔๗ เดิมมีฐานะเป็นสำนักงานอธิการ มีหัวหน้าสำนักงานอธิการเป็นผู้กำกับดูแล หน้าที่หลักส่งเสริมสนับสนุนภารกิจของสถาบัน ได้แก่ การประสานงานหน่วยงานต่าง ๆ ทั้งภายในและภายนอกสถาบันในด้าน การเงิน พัสดุ ยานพาหนะ อาคารสถานที่ อนามัยและสุขภาพ การเจ้าหน้าที่ ประชาสัมพันธ์ รุรการและงานเลขานุการ ต่อมาในปี พ.ศ. ๒๕๔๙ ได้มีประกาศกระทรวงศึกษาธิการ เรื่อง การแบ่งส่วนราชการในมหาวิทยาลัยราชภัฏเพชรบูรณ์ พ.ศ. ๒๕๔๙ และแบ่งส่วนราชการในสำนักงานอธิการบดีออกเป็น ๓ กอง ดังนี้

#### ๑. กองกลาง

กองกลาง สำนักงานอธิการบดี มีหน้าที่ให้การสนับสนุนกิจกรรมด้านการบริหารและการบริการ ซึ่งประกอบด้วย งานอำนวยการและงานเลขานุการอธิการบดี รองอธิการบดี การประสานงานกับหน่วยงานหรือส่วนราชการต่าง ๆ การเผยแพร่ประชาสัมพันธ์ข่าวสารภายในและภายนอกมหาวิทยาลัย โดยมีกลุ่มงานที่เกี่ยวข้องดังนี้ งานพัสดุ งานประชุมและพิธีการ งานการเจ้าหน้าที่ งานกิจการสภามหาวิทยาลัย

งานบริหารและธุรการ งานนิติกร งานประชาสัมพันธ์ งานคลัง งานพัฒนาคุณภาพและสิ่งแวดล้อม งานทรัพย์สินและสวัสดิการ และงานบริการอื่น ๆ ที่ไม่อยู่ในความรับผิดชอบของหน่วยงานใด

## ๒. กองนโยบายและแผน

กองนโยบายและแผน มีหน้าที่ให้การสนับสนุนกิจกรรมด้านการบริหาร การวิเคราะห์ นโยบาย แผนงาน โครงการ งบประมาณ ผังแม่บท งานวิเทศสัมพันธ์ การทำข้อมูลและระบบสารสนเทศเพื่อ การบริหาร การติดตามและประเมินผล จัดทำรายงานการประกันคุณภาพการศึกษา รวมทั้งการให้ข้อมูล สนับสนุนต่าง ๆ แก่คณะผู้บริหาร เพื่อเป็นประโยชน์ต่อการตัดสินใจในการปฏิบัติการกิจของผู้บริหาร มหาวิทยาลัย ให้สามารถพัฒนามหาวิทยาลัยบรรลุผลสำเร็จตามแผนและนโยบาย

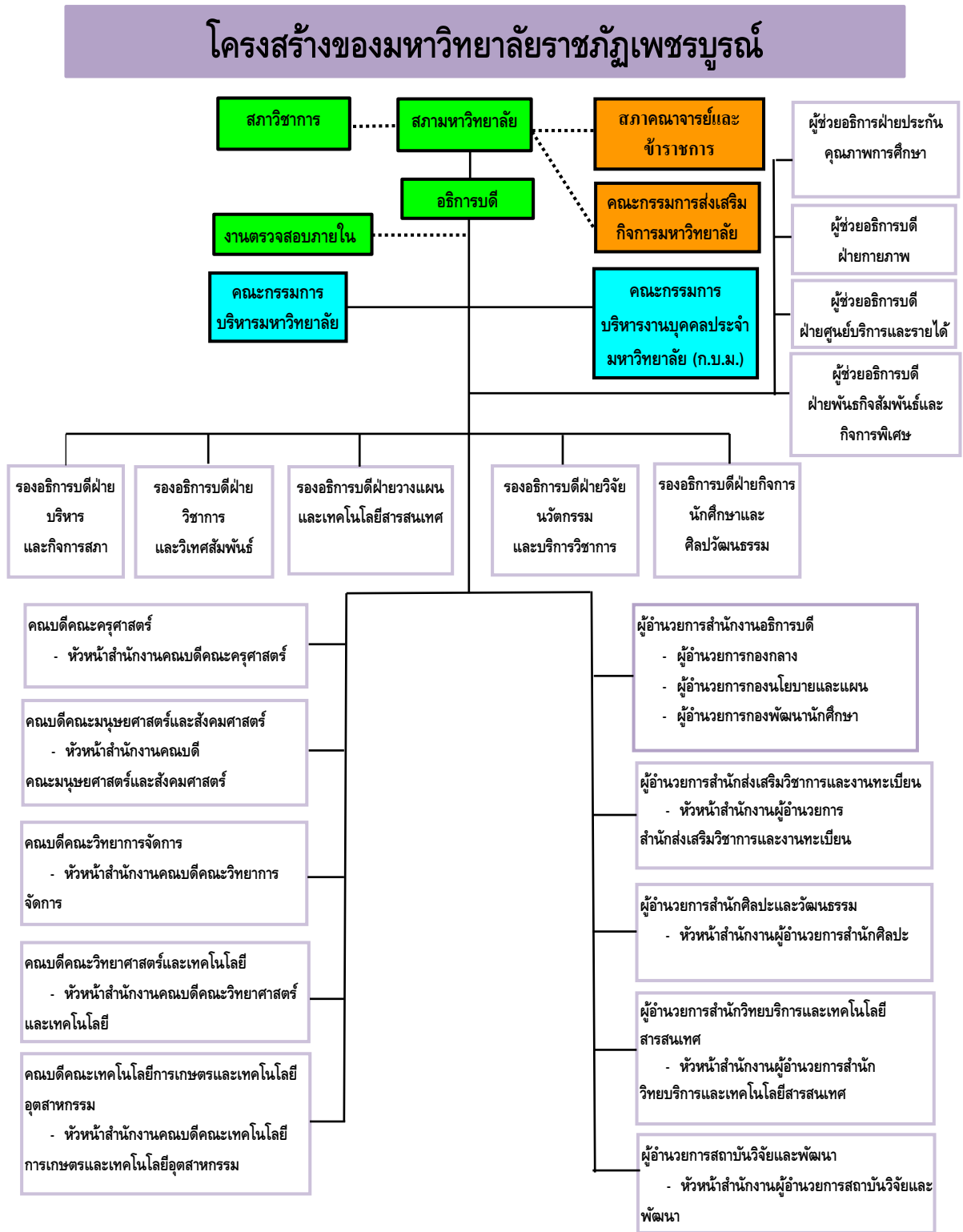
## ๓. กองพัฒนานักศึกษา

กองพัฒนานักศึกษา มีหน้าที่ให้การสนับสนุนส่งเสริมการบริการนักศึกษา กิจกรรม นันทนาการ การจัดสวัสดิการ และการอนุรักษ์ศิลปวัฒนธรรมเพื่อพัฒนาคุณภาพนักศึกษา

ปัจจุบันสำนักงานอธิการมีฐานะเป็นสำนักงานอธิการบดี มีผู้อำนวยการสำนักงานอธิการบดี เป็นผู้กำกับดูแล มีหน้าที่หลักโดยรวมคือการส่งเสริมสนับสนุนภารกิจต่าง ๆ ของมหาวิทยาลัย ฯ เพื่ออำนวยความสะดวกต่อการบริหาร การบริการ และการเรียนการสอน ทั้งนี้สำนักงานอธิการบดีได้นำ วิสัยทัศน์ พันธกิจ และยุทธศาสตร์ของมหาวิทยาลัย มาเชื่อมโยงเป็นแนวทางในการจัดทำแผนยุทธศาสตร์ เพื่อพัฒนาสำนักงาน อธิการบดี ให้มีศักยภาพและเป็นไปตามทิศทางการพัฒนาของมหาวิทยาลัยได้อย่างเหมาะสม

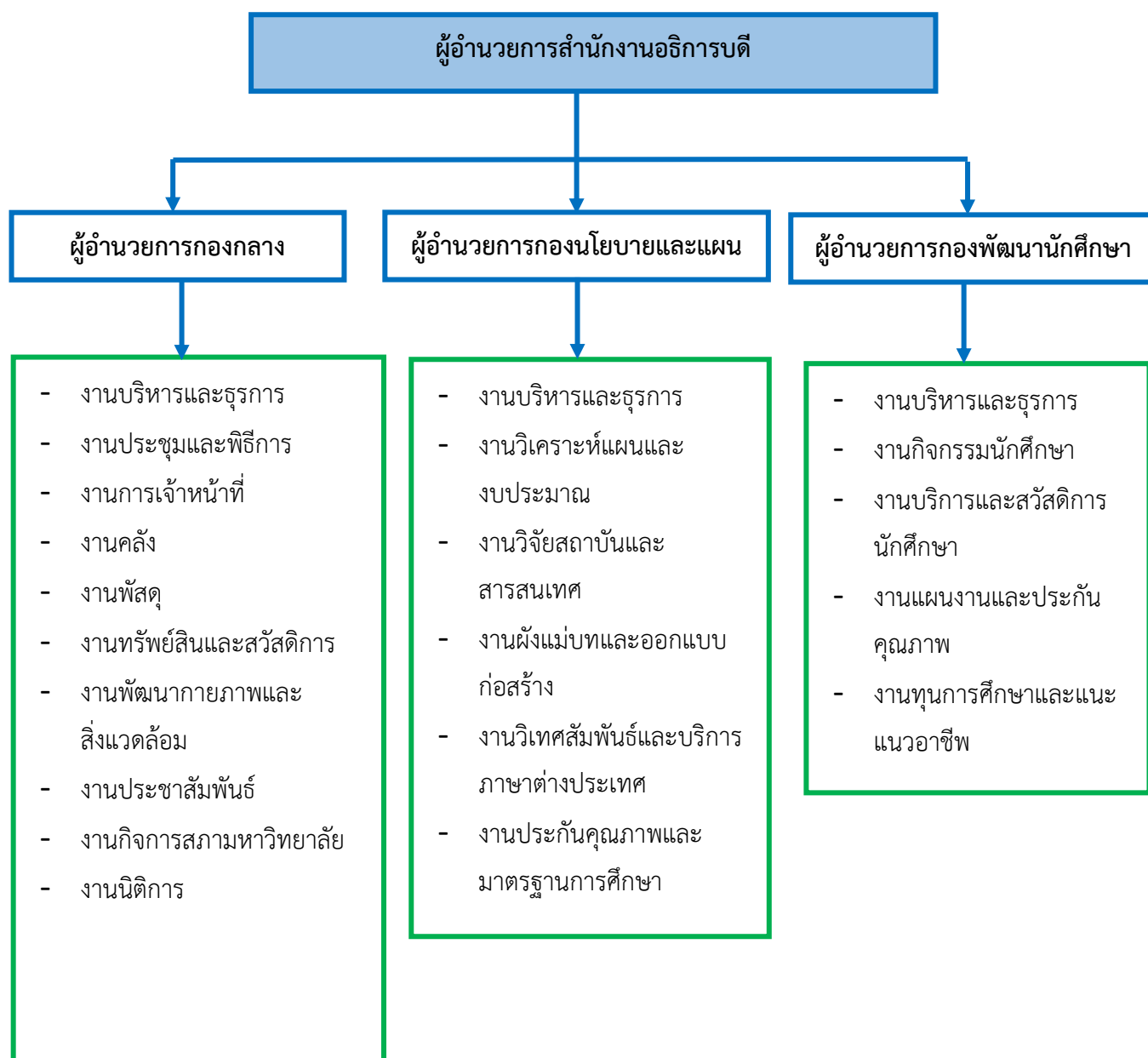
**สถานที่ตั้ง** ปัจจุบัน กองกลาง และกองนโยบายและแผน ตั้งอยู่บริเวณตึกสำนักงาน อธิการบดี และในส่วนกองพัฒนานักศึกษา ตั้งอยู่บริเวณอาคาร กองพัฒนานักศึกษา เลขที่ ๘๓ หมู่ ๑๑ ถนนสระบุรี – หล่มสัก ตำบลสะเดียง อำเภอเมืองเพชรบูรณ์ จังหวัดเพชรบูรณ์

โครงสร้างของมหาวิทยาลัยราชภัฏเพชรบูรณ์





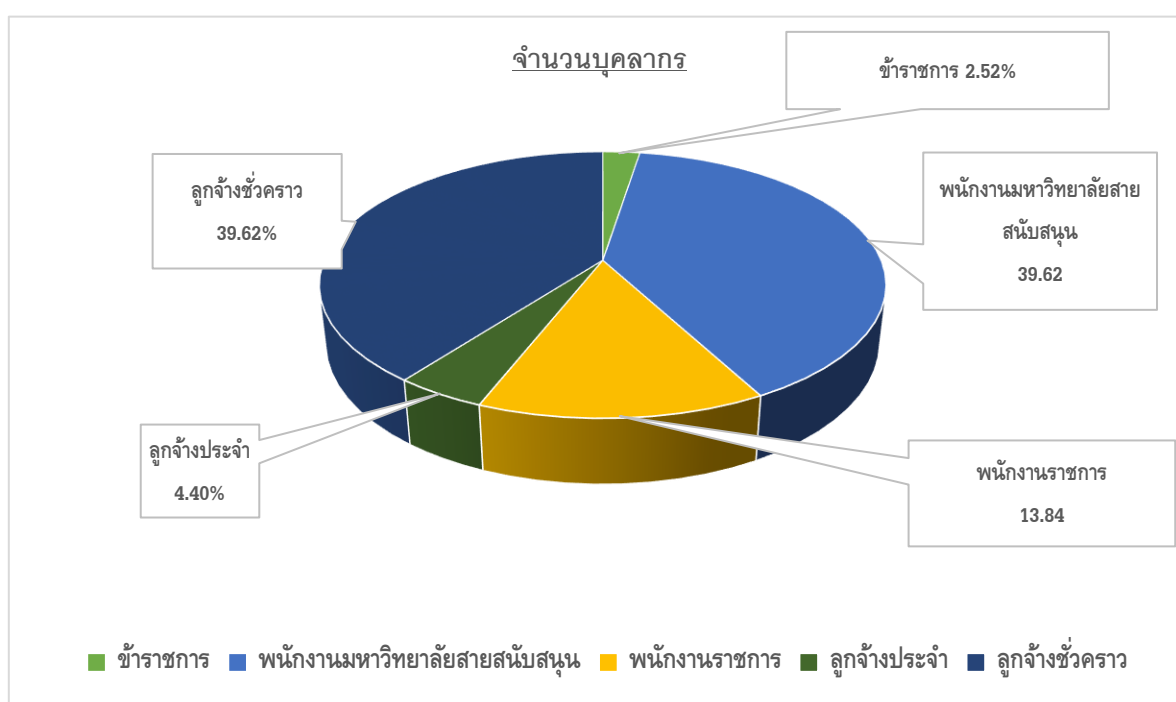
## โครงสร้างการบริหารงานสำนักงานอธิการบดี



### จำนวนบุคลากรสำนักงานอธิการบดี

ประเภทของบุคลากร	จำนวน	ร้อยละ
ข้าราชการพลเรือน	๔	๒.๕๒
พนักงานมหาวิทยาลัยสายสนับสนุน	๖๓	๓๙.๖๒
พนักงานราชการ	๒๒	๑๓.๘๔
ลูกจ้างประจำ	๗	๔.๔๐
ลูกจ้างชั่วคราว	๖๓	๓๙.๖๒
<b>รวม</b>	<b>๑๕๙</b>	<b>๑๐๐.๐๐</b>

ที่มา : ข้อมูลสารสนเทศมหาวิทยาลัย (PMIS) ณ วันที่ ๑ กรกฎาคม ๒๕๖๕



# ส่วนที่ ๑

## บทสรุปผู้บริหาร

## ส่วนที่ ๑ บทสรุปผู้บริหาร

### ๑. ที่มาและความสำคัญ

มติคณะรัฐมนตรีเมื่อวันที่ ๔ ธันวาคม ๒๕๖๐ กำหนดให้แผนในประเทศไทยมี ๓ ระดับ ได้แก่ **ระดับที่ ๑** : แผนยุทธศาสตร์ชาติ ๒๐ ปี ประกอบด้วย ๖ ยุทธศาสตร์ มี ๓๕ ประเด็น เป็นเป้าหมายระยะยาวในการพัฒนาประเทศอย่างยั่งยืน **ระดับที่ ๒** : ประกอบด้วย ๔ แผน ได้แก่ ๑) แผนแม่บทภายใต้ยุทธศาสตร์ชาติ จำนวน ๒๓ ฉบับ แบ่งออกเป็น ๘๕ แผนย่อย เพื่อให้การดำเนินการพัฒนาตามยุทธศาสตร์ไม่เกิดการทำงานซ้ำซ้อนนำไปจัดทำแผนปฏิบัติได้มีประสิทธิภาพมากขึ้น ๒) แผนปฏิรูปประเทศ ๑๑ ด้าน + ๒ ด้าน (แผนปฏิรูปประเทศด้านการศึกษาและแผนปฏิรูปประเทศด้านตำรวจ) ๓) แผนพัฒนาเศรษฐกิจและสังคมแห่งชาติ ฉบับที่ ๑๒ (พ.ศ. ๒๕๖๐ - ๒๕๖๔) ๔) แผนความมั่นคง **ระดับที่ ๓** : Action plan หรือแผนปฏิบัติ แบ่งออกได้ ๒ ประเภท ได้แก่ ๑) แผนปฏิบัติการใช้สำหรับประเด็นใหญ่มีหน่วยงานเกี่ยวข้องหลายหน่วย เช่น แผนปฏิบัติการวิจัยแห่งชาติ แผนปฏิบัติการเขตพัฒนาเศรษฐกิจพิเศษ เป็นต้น ๒) แผนปฏิบัติการราชการของหน่วยงาน ซึ่งแบ่งออกได้เป็น ระยะ ๕ ปี เบื้องต้น ๓ ปี คือ ปี ๒๕๖๓ - ๒๕๖๕ และ แผนปฏิบัติการราชการ ระยะ ๑ ปี

รัฐธรรมนูญแห่งราชอาณาจักรไทย พ.ศ. ๒๕๖๐ หมวด ๖ แนวนโยบายแห่งรัฐ มาตรา ๖๕ ให้รัฐจัดให้มียุทธศาสตร์ชาติ เป็นเป้าหมายในการพัฒนาประเทศอย่างยั่งยืน มาตรา ๑๔๒ กำหนดให้ร่าง พ.ร.บ. งบประมาณรายจ่ายประจำปี ต้องมีความสอดคล้องกับยุทธศาสตร์ชาติ และแผนพัฒนาต่าง ๆ และ มาตรา ๑๖๒ กำหนดให้ค่าแถลงนโยบายของรัฐบาลที่มีต่อรัฐสภา ต้องสอดคล้องกับยุทธศาสตร์ชาติ ดังนั้นหน่วยงานของรัฐซึ่งรวมถึงสถาบันอุดมศึกษา จึงมีหน้าที่ในการขับเคลื่อนยุทธศาสตร์ชาติให้สำเร็จตามเป้าหมาย ด้วยการจัดทำแผน ระดับ ๓ ให้ตอบเป้าหมายของแผนในระดับ ๒ และ ๑

พระราชกฤษฎีกาว่าด้วยหลักเกณฑ์และวิธีการบริหารกิจการบ้านเมืองที่ดี (ฉบับที่ ๒) พ.ศ. ๒๕๖๒ วันที่ ๓๐ เมษายน ๒๕๖๒ ให้ส่วนราชการจัดทำแผนปฏิบัติการราชการของส่วนราชการนั้น โดยจัดทำเป็นแผน ๕ ปี ซึ่งต้องสอดคล้องกับยุทธศาสตร์ชาติ แผนแม่บท แผนการปฏิรูปประเทศ แผนพัฒนาเศรษฐกิจและสังคมแห่งชาติ นโยบายของคณะรัฐมนตรีที่แถลงต่อรัฐสภา และแผนอื่นที่เกี่ยวข้อง) โดยในระยะเริ่มแรกให้จัดทำ ๓ ปีก่อน (พ.ศ. ๒๕๖๓ - ๒๕๖๕) ซึ่งต้องสอดคล้องกับ**แผนระดับ ๑** (ยุทธศาสตร์ชาติ ๒๐ ปี พ.ศ. ๒๕๖๑ - ๒๕๘๐) สำหรับ**แผนระดับที่ ๒** มีความเกี่ยวข้องกับแผนแม่บทภายใต้ยุทธศาสตร์ชาติ แผนการปฏิรูปประเทศ แผนพัฒนาเศรษฐกิจและสังคมแห่งชาติ ฉบับที่ ๑๒ นโยบายของคณะรัฐมนตรีที่แถลงต่อรัฐสภาและแผนอื่นที่เกี่ยวข้อง) และ**แผนระดับ ๓** ที่เกี่ยวข้อง ได้แก่ แผนยุทธศาสตร์กระทรวงการอุดมศึกษา วิทยาศาสตร์ วิจัยและนวัตกรรม ประจำปีงบประมาณ พ.ศ. ๒๕๖๓ ยุทธศาสตร์มหาวิทยาลัยราชภัฏเพื่อการพัฒนาท้องถิ่น ระยะ ๒๐ ปี (พ.ศ. ๒๕๖๐ - ๒๕๗๙)

พระราชบัญญัติการอุดมศึกษา พ.ศ. ๒๕๖๒ มาตรา ๕ (๓) กำหนดให้การจัดการอุดมศึกษาต้องตอบสนองยุทธศาสตร์ชาติ แผนแม่บท แผนพัฒนาเศรษฐกิจและสังคมแห่งชาติ แผนการศึกษาแห่งชาติ และแผนด้านการอุดมศึกษา และมาตรา ๒๖ กำหนดให้สถาบันอุดมศึกษามีหน้าที่และอำนาจในการจัดการศึกษา การวิจัยและสร้างนวัตกรรม การบริการวิชาการแก่สังคม การทะนุบำรุงศิลปและวัฒนธรรม และอื่น ๆ ตามกฎหมายกำหนด โดยต้องดำเนินการให้สอดคล้องกับยุทธศาสตร์ชาติ แผนแม่บท แผนการปฏิรูปประเทศ แผนพัฒนาเศรษฐกิจและสังคมแห่งชาติ แผนการศึกษาชาติ และแผนด้านการอุดมศึกษา

## ๒. กรอบแนวคิด (Conceptual Framework)

กรอบแนวคิดการจัดทำแผนปฏิบัติการระยะ ๓ ปี (พ.ศ. ๒๕๖๓ – ๒๕๖๕) มหาวิทยาลัยราชภัฏเพชรบูรณ์ กำหนดความสัมพันธ์ให้สอดคล้องกับยุทธศาสตร์ชาติ ๒๐ ปี แผนแม่บทภายใต้ยุทธศาสตร์ชาติ แผนพัฒนาเศรษฐกิจและสังคมแห่งชาติ ฉบับที่ ๑๒ (พ.ศ. ๒๕๖๐ – ๒๕๖๔) แผนปฏิรูปประเทศ ยุทธศาสตร์ของกระทรวงการอุดมศึกษา วิทยาศาสตร์ วิจัยและนวัตกรรม และเป้าหมายและผลสัมฤทธิ์ที่สำคัญ รวมทั้งยุทธศาสตร์มหาวิทยาลัยราชภัฏเพื่อการพัฒนาท้องถิ่น ระยะ ๒๐ ปี (พ.ศ. ๒๕๖๐ – ๒๕๗๙) ตลอดจนแผนปฏิบัติการด้านต่าง ๆ ที่เกี่ยวข้องของมหาวิทยาลัยฯ ซึ่งจะส่งผลกระทบต่อการบริหารราชการและการดำเนินงานตามพันธกิจของมหาวิทยาลัยฯ เกิดผลสัมฤทธิ์ และนำข้อมูลบันทึกในระบบติดตามและประเมินผลแห่งชาติ (eMENSCR) โดยกรอบแนวคิดประกอบด้วย แผนระดับชาติที่เกี่ยวข้อง ดังนี้

### ๒.๑ ทิศทางเชิงยุทธศาสตร์ในการพัฒนาระบบอุดมศึกษา วิทยาศาสตร์ วิจัย และนวัตกรรม

ยุทธศาสตร์ชาติ ระยะ ๒๐ ปี กำหนดวิสัยทัศน์ให้ประเทศมีความ “มั่นคง มั่งคั่ง ยั่งยืน” เป็นประเทศพัฒนาแล้วด้วยการพัฒนาตามหลักปรัชญาของเศรษฐกิจพอเพียง (sufficient economy) โดยคำนึงถึงความสอดคล้องกับยุทธศาสตร์การพัฒนาประเทศ ระยะยาว รวมทั้งโจทย์ท้าทายที่สำคัญของประเทศ ดังนี้

#### ๒.๑.๑ ยุทธศาสตร์ชาติระยะ ๒๐ ปี (พ.ศ. ๒๕๖๑ – ๒๕๘๐)

ยุทธศาสตร์ชาติระยะ ๒๐ ปี (พ.ศ. ๒๕๖๑ – ๒๕๘๐) ประกอบด้วย

- ๑) ยุทธศาสตร์ด้านความมั่นคง
- ๒) ยุทธศาสตร์ด้านการสร้างความสามารถในการแข่งขัน
- ๓) ยุทธศาสตร์ด้านการพัฒนาและเสริมสร้างศักยภาพทรัพยากรมนุษย์
- ๔) ยุทธศาสตร์ด้านการสร้างโอกาสและความเสมอภาคทางสังคม
- ๕) ยุทธศาสตร์ด้านการสร้างการเติบโตบนคุณภาพชีวิตที่เป็นมิตรต่อสิ่งแวดล้อม
- ๖) ยุทธศาสตร์ด้านการปรับสมดุลและพัฒนาระบบการบริหารจัดการภาครัฐ

#### ๒.๑.๒ แผนแม่บทภายใต้ยุทธศาสตร์ชาติ ๒๓ ฉบับ

ยุทธศาสตร์ชาติระยะ ๒๐ ปี (พ.ศ. ๒๕๖๑ – ๒๕๘๐) ประกอบด้วย

- ๑) ความมั่นคง
- ๒) การต่างประเทศ
- ๓) การเกษตร
- ๔) อุตสาหกรรมและบริการแห่งอนาคต
- ๕) การท่องเที่ยว
- ๖) พื้นที่และเมือง นวัตกรรมอัจฉริยะ
- ๗) โครงสร้างพื้นฐาน ระบบโลจิสติกส์และดิจิทัล
- ๘) ผู้ประกอบการและวิสาหกิจขนาดกลางและ ขนาดย่อมยุคใหม่
- ๙) เขตเศรษฐกิจพิเศษ
- ๑๐) การปรับเปลี่ยนค่านิยม และวัฒนธรรม
- ๑๑) ศักยภาพคนตลอดช่วง ชีวิต
- ๑๒) การพัฒนาการเรียนรู้
- ๑๓) การเสริมสร้างให้คนไทยมีสุขภาวะที่ดี

- ๑๔) ศักยภาพการกีฬา
- ๑๕) พลังทางสังคม
- ๑๖) เศรษฐกิจฐานราก
- ๑๗) ความเสมอภาคและหลักประกันทางสังคม
- ๑๘) การเติบโตอย่างยั่งยืน
- ๑๙) การบริหารจัดการน้ำทั้งระบบ
- ๒๐) การบริการประชาชนและประสิทธิภาพภาครัฐ
- ๒๑) การต่อต้านการทุจริต และประพฤตินิชอบ
- ๒๒) กฎหมายและกระบวนการยุติธรรม
- ๒๓) การวิจัยและพัฒนานวัตกรรม

### ๒.๑.๓ ประเด็นเร่งด่วน ๕ ปีแรกของยุทธศาสตร์ชาติ ๑๕ ประเด็น

ประเด็นเร่งด่วน ๕ ปีแรกของยุทธศาสตร์ชาติ ๑๕ ประเด็นประกอบด้วย

- ๑) ตำบลมั่นคง มั่งคั่ง ยั่งยืน
- ๒) ปัญหาความมั่นคงเร่งด่วน
- ๓) ทุจริต คอร์รัปชัน
- ๔) จัดการมลพิษทั้งระบบ
- ๕) การทำงานของภาครัฐ
- ๖) สภาพแวดล้อมของรัฐ
- ๗) สังคมสูงวัย
- ๘) คนและการศึกษา
- ๙) เศรษฐกิจฐานราก
- ๑๐) ยกระดับ บริการสาธารณสุข
- ๑๑) กระจายศูนย์กลางความเจริญ
- ๑๒) เขตเศรษฐกิจพิเศษ
- ๑๓) ระบบโลจิสติกส์
- ๑๔) การท่องเที่ยว
- ๑๕) พัฒนาอุตสาหกรรมที่มีศักยภาพ

### ๒.๑.๔ นโยบายอื่น ๆ ที่สำคัญของรัฐบาล

นโยบายอื่น ๆ ที่สำคัญของรัฐบาล อาทิ การแก้ไขปัญหาในการดำรงชีวิตของประชาชน การยกระดับศักยภาพของแรงงาน การให้ความช่วยเหลือเกษตรกรและพัฒนานวัตกรรม การวางรากฐานระบบเศรษฐกิจของประเทศสู่อนาคต การเตรียมคนไทยสู่ศตวรรษที่ ๒๑ การปรับปรุงระบบสวัสดิการและพัฒนาคุณภาพชีวิตของประชาชน มาตรการเศรษฐกิจเพื่อรองรับความผันผวนของเศรษฐกิจโลก การแก้ไขปัญหาทุจริต และประพฤตินิชอบในวงราชการทั้งฝ่ายการเมืองและฝ่ายราชการประจำ การแก้ไขปัญหา ยาเสพติดและสร้างความสงบสุขในพื้นที่ชายแดนภาคใต้ การพัฒนาระบบการให้บริการประชาชน การจัดเตรียมมาตรการรองรับภัยแล้งและอุทกภัย และการสนับสนุนให้มีการศึกษา และการรับฟังความเห็นของประชาชน

จากกรอบแนวคิด (Conceptual Framework) ข้างต้น สามารถสรุปประเด็นการพัฒนาเพื่อจัดทำแผนระดับที่ ๓ เพื่อสนับสนุนให้โจทย์ท้าทายสำคัญของประเทศสู่การปฏิบัติให้บรรลุเป้าหมายที่กำหนด ดังนี้

**๑. การสร้างคน** มุ่งเน้นการพัฒนาบุคลากรให้มีคุณภาพ สามารถเรียนรู้ได้ด้วยตนเองตลอดชีวิต และมีทักษะที่จำเป็นต่อการพัฒนาเศรษฐกิจและสังคมของประเทศ

**๒. การสร้างองค์ความรู้** มุ่งเน้นการวิจัยเพื่อสะสมความรู้เพื่อเป็นการวางรากฐานสำหรับ อนาคต และการพัฒนาต่อยอดองค์ความรู้ไปสู่ขีดความสามารถและความเข้มแข็งของประเทศในด้านต่าง ๆ

**๓. การสร้างนวัตกรรม** มุ่งเน้นการบ่มเพาะและพัฒนาขีดความสามารถผู้ประกอบการ นวัตกรรม การพัฒนาระบบนิเวศทางนวัตกรรมในด้านต่าง ๆ ให้เอื้อต่อการสร้างและแปลงนวัตกรรมสู่มูลค่าทางเศรษฐกิจ และคุณค่าทางสังคม

**๔. การปรับบทบาทมหาวิทยาลัย** มุ่งเน้นการส่งเสริมให้มหาวิทยาลัยเป็นฟันเฟืองสำคัญ สำหรับการสร้างคน สร้างองค์ความรู้ และการสร้างนวัตกรรมเพื่อตอบโจทย์ท้าทายของประเทศ ผ่านการปรับเปลี่ยน บทบาทภารกิจกลุ่มมหาวิทยาลัย เปลี่ยนหลักสูตรและกระบวนการเรียนรู้ รวมทั้งจัดระบบ และการบริหารจัดการ

### ๓. องค์ประกอบ

สาระสำคัญของแผนปฏิบัติการราชการ ระยะ ๕ ปี (พ.ศ. ๒๕๖๖ - ๒๕๗๐) ของมหาวิทยาลัยราชภัฏ เพชรบูรณ์ มีองค์ประกอบ ดังนี้

#### วิสัยทัศน์ (Vision)

“มหาวิทยาลัยติดอันดับ 1 ใน 10 ของกลุ่มพัฒนาชุมชนเชิงพื้นที่ (Area-Based and Community)”

#### พันธกิจ (Mission) ของมหาวิทยาลัยราชภัฏเพชรบูรณ์

1. การพัฒนาชุมชนท้องถิ่นสู่ความเป็นเลิศ
2. การวิจัย พัฒนานวัตกรรม และการให้บริการวิชาการ
3. การผลิตบัณฑิตที่มีคุณภาพ มีคุณธรรม จริยธรรม
4. การทำนุบำรุงศิลปวัฒนธรรมและภูมิปัญญาท้องถิ่น
5. การพัฒนาและส่งเสริมการเกษตรและการท่องเที่ยว
6. การบริหารจัดการองค์กรตามหลักธรรมาภิบาล

#### ค่านิยม (Value)

P – Professional	: การบริหารงานและการปฏิบัติงานอย่างมืออาชีพ
C – Creativity	: มีความคิดริเริ่มสร้างสรรค์และการทำงานเชิงรุก
R – Responsibility	: มีความรับผิดชอบและตอบสนองต่อความต้องการ
U – Unity	: มีความรักสามัคคีและเป็นอันหนึ่งอันเดียวกัน

### อัตลักษณ์ของบัณฑิต (Identity)

บัณฑิตที่มีคุณธรรม มีความรู้ สู้งาน

### เอกลักษณ์ (Uniqueness)

มหาวิทยาลัยราชภัฏเพชรบูรณ์ เป็นแหล่งองค์ความรู้เพื่อพัฒนาท้องถิ่น

### ๔. แผนปฏิบัติการ

แผนปฏิบัติการระยะ ๕ ปี (พ.ศ. ๒๕๖๖ – ๒๕๗๐) ของมหาวิทยาลัยราชภัฏเพชรบูรณ์ ประกอบด้วย ๖ เรื่อง คือ

๔.๑ แผนปฏิบัติการเรื่องที่ ๑ การพัฒนาชุมชนท้องถิ่นสู่ความเป็นเลิศ

๔.๒ แผนปฏิบัติการเรื่องที่ ๒ การวิจัย พัฒนานวัตกรรม เพื่อการพัฒนาพื้นที่

๔.๓ แผนปฏิบัติการเรื่องที่ ๓ การพัฒนาคุณภาพของนักศึกษาและบัณฑิตที่สอดคล้องกับความต้องการของประเทศ

๔.๔ แผนปฏิบัติการเรื่องที่ ๔ สืบสานศิลปวัฒนธรรมและภูมิปัญญาท้องถิ่น

๔.๕ แผนปฏิบัติการเรื่องที่ ๕ การพัฒนาและส่งเสริมการเกษตรและการท่องเที่ยวของชุมชนท้องถิ่น

๔.๖ แผนปฏิบัติการเรื่องที่ ๖ การพัฒนาการบริหารจัดการองค์กรด้วยหลักธรรมาภิบาล



## ส่วนที่ ๒

ความสอดคล้องกับแผน ๓ ระดับ

## ส่วนที่ ๒

### ความสอดคล้องกับแผน ๓ ระดับ

#### ๒.๑ แผนระดับที่ ๑ ยุทธศาสตร์ชาติ

##### ยุทธศาสตร์ชาติ (แผนระดับที่ ๑) ประกอบด้วย ๖ ยุทธศาสตร์ ดังนี้

ยุทธศาสตร์ที่ ๑ ด้านความมั่นคง

ยุทธศาสตร์ที่ ๒ ด้านการสร้างความสามารถในการแข่งขัน

ยุทธศาสตร์ที่ ๓ ด้านการพัฒนาและเสริมสร้างศักยภาพทรัพยากรมนุษย์

ยุทธศาสตร์ที่ ๔ ด้านการสร้างโอกาสและความเสมอภาคทางสังคม

ยุทธศาสตร์ที่ ๕ ด้านการสร้างการเติบโตบนคุณภาพชีวิตที่เป็นมิตรต่อสิ่งแวดล้อม

ยุทธศาสตร์ที่ ๖ ด้านการปรับสมดุลและพัฒนาาระบบบริหารจัดการภาครัฐ

ทั้งนี้ มหาวิทยาลัยราชภัฏเพชรบูรณ์มีส่วนเกี่ยวข้องใน ๔ ยุทธศาสตร์ คือ ๑) ด้านการพัฒนาและเสริมสร้างศักยภาพทรัพยากรมนุษย์ ๒) ด้านการสร้างความสามารถในการแข่งขัน ๓) ด้านการสร้างโอกาสและความเสมอภาคทางสังคม และ ๔) ด้านการปรับสมดุลและพัฒนาาระบบบริหารจัดการภาครัฐ

##### ๒.๑.๑ ยุทธศาสตร์ที่ ๓ ด้านการพัฒนาและเสริมสร้างศักยภาพทรัพยากรมนุษย์

###### (๑) เป้าหมาย

เป้าหมายที่ ๑ คนไทยเป็นคนดี คนเก่ง พร้อมสำหรับวิถีชีวิตในศตวรรษที่ ๒๑

เป้าหมายที่ ๒ สังคมไทยมีสภาพแวดล้อมที่เอื้อและสนับสนุนต่อการพัฒนาคนตลอดช่วงชีวิต

###### (๒) ประเด็นยุทธศาสตร์

ประเด็นที่ ๑ การปรับเปลี่ยนค่านิยมและวัฒนธรรม (การบูรณาการเรื่องความซื่อสัตย์ วินัย คุณธรรม จริยธรรม ในการจัดการเรียนการสอนในสถานศึกษา/การปลูกฝังค่านิยมและวัฒนธรรมโดยใช้ชุมชนเป็นฐาน/การส่งเสริมให้คนไทยมีจิตสาธารณะและมีความรับผิดชอบต่อส่วนรวม)

ประเด็นที่ ๒ การพัฒนาศักยภาพคนตลอดช่วงชีวิต (ช่วงปฐมวัย/วัยเรียน/วัยรุ่น/วัยแรงงาน/วัยสูงอายุ)

ประเด็นที่ ๓ ปฏิรูปกระบวนการเรียนรู้ที่ตอบสนองต่อการเปลี่ยนแปลงในศตวรรษที่ ๒๑ (การปรับเปลี่ยนระบบการเรียนรู้ให้เอื้อต่อการพัฒนาทักษะสำหรับศตวรรษที่ ๒๑/การเปลี่ยนโฉมบทบาท ‘ครู’ ให้เป็นครูยุคใหม่/การเพิ่มประสิทธิภาพระบบบริหารจัดการศึกษาในทุกกระดับ ทุกประเภท/การพัฒนากระบวนการเรียนรู้ตลอดชีวิต)

##### ๒.๑.๒ ยุทธศาสตร์ที่ ๒ ด้านการสร้างความสามารถในการแข่งขัน

###### (๑) เป้าหมาย

เป้าหมายที่ ๑ ประเทศไทยเป็นประเทศที่พัฒนาแล้ว เศรษฐกิจเติบโตอย่างมีเสถียรภาพและยั่งยืน

เป้าหมายที่ ๒ ประเทศไทยมีขีดความสามารถในการแข่งขันสูงขึ้น

## (๒) ประเด็นยุทธศาสตร์

- ประเด็นที่ ๑ การเกษตรสร้างมูลค่า (เกษตรอัตลักษณ์พื้นถิ่น/เกษตรปลอดภัย/เกษตรแปรรูป)
- ประเด็นที่ ๒ อุตสาหกรรมและบริการแห่งอนาคต (อุตสาหกรรมและบริการขนส่งและโลจิสติกส์)
- ประเด็นที่ ๓ สร้างความหลากหลายด้านการท่องเที่ยว (ท่องเที่ยวเชิงสร้างสรรค์และวัฒนธรรม/ท่องเที่ยวเชิงธุรกิจ/ท่องเที่ยวเชิงสุขภาพ ความงาม และแพทย์แผนไทย)
- ประเด็นที่ ๔ พัฒนาเศรษฐกิจบนพื้นฐานผู้ประกอบการยุคใหม่ (สร้างผู้ประกอบการอัจฉริยะ/สร้างโอกาสเข้าถึงตลาด/สร้างโอกาสเข้าถึงข้อมูล/ปรับบทบาทและโอกาสการเข้าถึงบริการภาครัฐ)

### ๒.๑.๓ ยุทธศาสตร์ที่ ๔ ด้านการสร้างโอกาสและความเสมอภาคทางสังคม

#### (๑) เป้าหมาย

เป้าหมายที่ ๒ กระจายศูนย์กลางความเจริญทางเศรษฐกิจและสังคม เพิ่มโอกาสให้ทุกภาคส่วนเข้ามาเป็นกำลังของการพัฒนาประเทศในทุกระดับ

เป้าหมายที่ ๓ เพิ่มขีดความสามารถของชุมชนท้องถิ่นในการพัฒนา การพึ่งตนเองและการจัดการตนเองเพื่อสร้างสังคมคุณภาพ

#### (๒) ประเด็นยุทธศาสตร์

ประเด็นที่ ๑ การลดความเหลื่อมล้ำ สร้างความเป็นธรรมในทุกมิติ (สร้างความเป็นธรรมในการเข้าถึงบริการสาธารณสุข และการศึกษา โดยเฉพาะสำหรับผู้มีรายได้น้อยและกลุ่มผู้ด้อยโอกาส)

ประเด็นที่ ๒ การกระจายศูนย์กลางความเจริญทางเศรษฐกิจ สังคม และเทคโนโลยี (สนับสนุนการพัฒนาพื้นที่บนฐานข้อมูลความรู้ เทคโนโลยีและนวัตกรรม)

ประเด็นที่ ๓ การเสริมสร้างพลังทางสังคม (การรองรับสังคมสูงวัยอย่างมีคุณภาพ)

ประเด็นที่ ๔ การเพิ่มขีดความสามารถของชุมชนท้องถิ่นในการพัฒนา การพึ่งตนเองและการจัดการตนเอง (ส่งเสริมการปรับพฤติกรรมในระดับครัวเรือน ให้มีขีดความสามารถในการจัดการวางแผนชีวิต สุขภาพ ครอบครัว การเงินและอาชีพ/เสริมสร้างศักยภาพของชุมชนในการพึ่งตนเองและการพึ่งพากันเอง/สร้างการมีส่วนร่วมของภาคส่วนต่าง ๆ เพื่อสร้างประชาธิปไตยชุมชน/สร้างภูมิคุ้มกันทางปัญญาให้กับชุมชน)

### ๒.๑.๔ ยุทธศาสตร์ที่ ๖ ด้านการปรับสมดุลและพัฒนาระบบการบริหารจัดการภาครัฐ

#### (๑) เป้าหมาย

เป้าหมายที่ ๑ ภาครัฐมีวัฒนธรรมการทำงานที่มุ่งผลสัมฤทธิ์และผลประโยชน์ส่วนรวมตอบสนองความต้องการของประชาชนได้อย่างสะดวก รวดเร็ว โปร่งใส

เป้าหมายที่ ๓ ภาครัฐมีความโปร่งใส ปลอดการทุจริตและประพฤติมิชอบ

#### (๒) ประเด็นยุทธศาสตร์

ประเด็นที่ ๔ ภาครัฐมีความทันสมัย (องค์กรภาครัฐมีความยืดหยุ่นเหมาะสมกับบริบทการพัฒนาประเทศประเทศ/พัฒนาและปรับระบบวิธีการปฏิบัติราชการให้ทันสมัย)

ประเด็นที่ ๕ บุคลากรภาครัฐเป็นคนดีและเก่ง ยึดหลักคุณธรรม จริยธรรม มีจิตสำนึก มีความสามารถสูง มุ่งมั่น และเป็นมืออาชีพ (ภาครัฐมีการบริหารกำลังคนที่มีความคล่องตัว ยึดระบบคุณธรรม/บุคลากรภาครัฐยึดค่านิยมในการทำงานเพื่อประชาชน มีคุณธรรม และมีการพัฒนาตามเส้นทางความก้าวหน้าในอาชีพ)

ประเด็นที่ ๖ ภาครัฐมีความโปร่งใส ปลอดภัยทุจริตและประพฤติมิชอบ (บุคลากรภาครัฐยึดมั่นในหลักคุณธรรม จริยธรรมและความซื่อสัตย์สุจริต/การปราบปรามการทุจริตประพฤติมิชอบมีประสิทธิภาพ มีความเด็ดขาด เป็นธรรม และตรวจสอบได้)

## ๒.๒ แผนระดับที่ ๒ (เฉพาะที่เกี่ยวข้อง)

### ๒.๒.๑ แผนแม่บทภายใต้ยุทธศาสตร์ชาติ

#### (๑) ประเด็นที่ ๑๑ การพัฒนาศักยภาพคนตลอดช่วงชีวิต

(๑.๑) เป้าหมายระดับประเด็นของแผนแม่บท

##### เป้าหมาย

- คนไทยทุกช่วงวัยมีคุณภาพเพิ่มขึ้นได้รับการพัฒนาอย่างสมดุล ทั้งด้านร่างกาย สติปัญญาและคุณธรรมจริยธรรม เป็นผู้ที่มีความรู้และทักษะในศตวรรษที่ ๒๑ รักการเรียนรู้อย่างต่อเนื่องตลอดชีวิต

##### การบรรลุเป้าหมายตามแผนแม่บท

- ตัวชี้วัด : ค่าคะแนนดัชนีการพัฒนามนุษย์ = ค่าคะแนน ๐.๗๙

(๑.๒) แผนย่อยของแผนแม่บท

- แผนย่อยที่ ๑๑.๒ การพัฒนาเด็กตั้งแต่ช่วงการตั้งครรภ์จนถึงปฐมวัย

##### แนวทางการพัฒนา

๑) จัดให้มีการเตรียมความพร้อมทั้งสุขภาพ เจตคติ ความรู้ และทักษะให้แก่พ่อแม่ก่อนการตั้งครรภ์ พร้อมทั้งส่งเสริมอนามัยแม่และเด็กตั้งแต่เริ่มตั้งครรภ์ รวมทั้งกำหนดมาตรการสร้างความสมดุลระหว่างชีวิตและการทำงานให้พ่อแม่สามารถเลี้ยงดูบุตรได้ด้วยตนเอง ทั้งการจูงใจให้สถานประกอบการจัดให้มีการจ้างงานที่ยืดหยุ่น รมรงคให้ผู้ชายตระหนักและมีส่วนร่วมในการทำหน้าที่ในบ้านและดูแลบุตรมากขึ้น

๒) จัดให้มีการพัฒนาเด็กปฐมวัยให้มีสุขภาพที่ดีและสมวัย โดยส่งเสริมและสนับสนุนให้โรงพยาบาลทุกระดับและหน่วยงานที่เกี่ยวข้องดำเนินงานตามมาตรฐานงานอนามัยแม่และเด็กสู่มาตรฐานโรงพยาบาลและบริการสุขภาพ ตลอดจนส่งเสริมและสนับสนุนการเลี้ยงลูกด้วยนมแม่และสารอาหารที่จำเป็นต่อสมองเด็ก

๓) จัดให้มีการพัฒนาเด็กปฐมวัยให้มีพัฒนาการ สมรรถนะ และคุณลักษณะที่ดีที่สมวัยทุกด้านโดยการพัฒนาหลักสูตรการสอนและปรับปรุงสถานพัฒนาเด็กปฐมวัยให้มีคุณภาพตามมาตรฐานที่เน้นการพัฒนาทักษะสำคัญด้านต่าง ๆ อาทิ ทักษะทางสมอง ทักษะด้านความคิดความจำ ทักษะการควบคุมอารมณ์ ทักษะการวางแผนและการจัดระบบ ทักษะการรู้จักประเมินตนเอง ควบคู่กับการยกระดับบุคลากรในสถานพัฒนาเด็กปฐมวัยให้มีความพร้อมทั้งทักษะ ความรู้ จริยธรรม และความเป็นมืออาชีพ ตลอดจนผลักดันให้มีกฎหมายการพัฒนาเด็กปฐมวัยให้ครอบคลุมทั้งการพัฒนาทักษะ การเรียนรู้เน้นการเตรียมความพร้อมเข้าสู่ระบบการศึกษา การพัฒนาสุขภาพอนามัยให้มีพัฒนาการที่สมวัยและการเตรียมทักษะการอยู่ในสังคมให้มีพัฒนาการอย่างรอบด้าน

## (๑.๓) แผนย่อยของแผนแม่บท

- แผนย่อยที่ ๑๑.๓ การพัฒนาช่วงวัยเรียนวัยรุ่น

**แนวทางการพัฒนา**

๑) พัฒนาทักษะที่สอดคล้องกับทักษะในศตวรรษที่ ๒๑ โดยเฉพาะทักษะด้านการคิด วิเคราะห์ สังเคราะห์ ความสามารถในการแก้ปัญหาที่ซับซ้อน ความคิดสร้างสรรค์ การทำงานร่วมกับผู้อื่น

๒) พัฒนาทักษะด้านภาษา ศิลปะ และความสามารถในการใช้เทคโนโลยี ที่สอดคล้องกับความสามารถ ความถนัดและความสนใจ

๓) พัฒนาทักษะในการวางแผนชีวิตและวางแผนการเงิน ตลอดจนทักษะที่เชื่อมต่อกับโลกการทำงาน

๔) พัฒนาทักษะอาชีพที่สอดคล้องกับความต้องการของประเทศ การบ่มเพาะการเป็นนักคิด นักนวัตกรรม และการเป็นผู้ประกอบการใหม่ รวมทั้งทักษะชีวิตที่สามารถอยู่ร่วมและทำงานภายใต้สังคมที่เป็นพหุวัฒนธรรม

๕) ส่งเสริมและสนับสนุนระบบบริการสุขภาพและอนามัยที่เชื่อมต่อกันระหว่างระบบสาธารณสุขกับโรงเรียนหรือสถานศึกษา เพื่อเสริมสร้างศักยภาพด้านความฉลาดทางเชาวน์ปัญญา และความฉลาดทางอารมณ์ ตลอดจนภูมิคุ้มกันด้านต่าง ๆ ในการดำเนินชีวิตของกลุ่มวัยเรียน/วัยรุ่น

**เป้าหมายของประเด็นย่อย**

วัยเรียน/วัยรุ่น มีความรู้และทักษะในศตวรรษที่ ๒๑ ครบถ้วน รู้จักคิด วิเคราะห์ รักการเรียนรู้ มีสำนึกพลเมือง มีความกล้าหาญทางจริยธรรม มีความสามารถในการแก้ปัญหา ปรับตัว สื่อสาร และทำงานร่วมกับผู้อื่นได้อย่างมีประสิทธิภาพตลอดชีวิตดีขึ้น

**การบรรลุเป้าหมายตามแผนย่อยของแผนแม่บท**

- ดำเนินโครงการเพื่อพัฒนานักศึกษาให้มีทักษะในศตวรรษที่ ๒๑ อาทิ การคิด วิเคราะห์ การสื่อสาร ภาษาอังกฤษ ดิจิทัล การเป็นผู้ประกอบการใหม่ รวมทั้งส่งเสริมคุณธรรมจริยธรรมให้กับนักศึกษา

## (๑.๔) แผนย่อยที่ ๑๑.๓ การพัฒนาและยกระดับศักยภาพวัยแรงงาน

**แนวทางการพัฒนา**

๑) ยกระดับศักยภาพ ทักษะและสมรรถนะของคนในช่วงวัยทำงานให้มีคุณภาพมาตรฐานสอดคล้องกับความสามารถเฉพาะบุคคลและความต้องการของตลาดงาน รวมทั้งเทคโนโลยีสมัยใหม่ เพื่อสร้างความเข้มแข็งเศรษฐกิจและผลิตภาพเพิ่มขึ้นให้กับประเทศ

๒) เสริมสร้างวัฒนธรรมการทำงานที่พึงประสงค์ และความรู้ความเข้าใจและทักษะทางการเงิน เพื่อเสริมสร้างความมั่นคงและหลักประกันของตนเองและครอบครัว รวมทั้งสร้างเสริมคุณภาพชีวิตที่ดีให้กับวัยทำงานผ่านระบบการคุ้มครองทางสังคมและการส่งเสริมการออม

๓) ส่งเสริมและสนับสนุนการพัฒนาทักษะแรงงานฝีมือให้เป็นผู้ประกอบการใหม่ และสามารถพัฒนาต่อยอดความรู้ในการสร้างสรรคงานใหม่ ๆ และมีโอกาสและทางเลือกทำงานและสร้างงาน

### เป้าหมายของประเด็นย่อย

แรงงานมีศักยภาพในการเพิ่มผลผลิต มีทักษะอาชีพสูง ตระหนักในความสำคัญที่จะพัฒนาตนเองให้เต็มศักยภาพ สามารถปรับตัวและเรียนรู้สิ่งใหม่ตามพลวัตของโครงสร้างอาชีพและความต้องการของตลาดแรงงานเพิ่มขึ้น

#### การบรรลุเป้าหมายตามแผนย่อยของแผนแม่บท

- จัดโครงการอบรมพัฒนาทักษะทางวิชาชีพให้กับศิษย์เก่า (Re Skill) ให้สอดคล้องกับการเปลี่ยนแปลงอย่างสม่ำเสมอ

(๑.๕) แผนย่อยที่ ๑๑.๕ การส่งเสริมศักยภาพผู้สูงอายุ

#### แนวทางการพัฒนา

๑) ส่งเสริมการมีงานทำของผู้สูงอายุให้พึ่งพาตนเองได้ทางเศรษฐกิจ และร่วมเป็นพลังสำคัญต่อการพัฒนาเศรษฐกิจ ชุมชนและประเทศ รวมทั้งสนับสนุนมาตรการจูงใจทางการเงินและการคลังให้ผู้ประกอบการมีการจ้างงานที่เหมาะสมสำหรับผู้สูงอายุ ตลอดจนจัดทำหลักสูตรพัฒนาทักษะในการประกอบอาชีพที่เหมาะสมกับวัย สมรรถนะทางกาย ลักษณะงาน และส่งเสริมทักษะการเรียนรู้ในการทำงานร่วมกันระหว่างกลุ่มวัย

๒) ส่งเสริมและพัฒนาระบบการออม เพื่อสร้างหลักประกันความมั่นคงในชีวิตหลังเกษียณและหลักประกันทางสังคมที่สอดคล้องกับความจำเป็นพื้นฐานในการดำรงชีวิต

๓) ส่งเสริมสนับสนุนระบบการส่งเสริมสุขภาพดูแลผู้สูงอายุ พร้อมทั้งจัดสภาพแวดล้อมให้เป็นมิตรกับผู้สูงอายุ อาทิ สิ่งอำนวยความสะดวกในการใช้ชีวิตประจำวันที่เหมาะสมกับผู้สูงอายุ เมืองที่เป็นมิตรกับผู้สูงอายุทั้งระบบขนส่งสาธารณะ อาคารสถานที่ พื้นที่สาธารณะ และที่อยู่อาศัยให้เอื้อต่อการใช้ชีวิตของผู้สูงอายุและทุกกลุ่มในสังคม

#### เป้าหมายของประเด็นย่อย

- ผู้สูงอายุมีคุณภาพชีวิตที่ดี มีความมั่นคงในชีวิต มีทักษะการดำรงชีวิต เรียนรู้พัฒนาตลอดชีวิต มีส่วนร่วมในกิจกรรมสังคม สร้างมูลค่าเพิ่มให้แก่สังคมเพิ่มขึ้น

#### การบรรลุเป้าหมายตามแผนย่อยของแผนแม่บท

- ดำเนินโครงการพัฒนาคุณภาพชีวิตผู้สูงอายุแบบบูรณาการทั้งด้านการศึกษา อาชีพ เทคโนโลยี สุขภาพ กิจกรรมนันทนาการ และการมีส่วนร่วมในการพัฒนาชุมชนและสังคม

### (๒) ประเด็นที่ ๑๒ การพัฒนาการเรียนรู้

#### (๒.๑) เป้าหมายระดับประเด็นของแผนแม่บท

เป้าหมายที่ ๑ คนไทยมีการศึกษาที่มีคุณภาพตามมาตรฐานสากลเพิ่มขึ้น มีทักษะที่จำเป็นของโลกศตวรรษที่ ๒๑ สามารถในการแก้ปัญหา ปรับตัว สื่อสาร และทำงานร่วมกับผู้อื่นได้อย่างมีประสิทธิภาพเพิ่มขึ้น มีนิสัยใฝ่เรียนรู้อย่างต่อเนื่องตลอดชีวิต

เป้าหมายที่ ๒ คนไทยได้รับการพัฒนาเต็มตามศักยภาพตามความถนัดและความสามารถของพหุปัญญาดีขึ้น

#### การบรรลุเป้าหมายตามแผนแม่บท

- ตัวชี้วัด : คะแนน PISA ด้านการอ่าน คณิตศาสตร์ และวิทยาศาสตร์เฉลี่ย ๔๗๐

คะแนน

- ตัวชี้วัด : ชีตความสามารถในการแข่งขันของประเทศด้านการศึกษา อันดับที่ ๔๕
- ตัวชี้วัด : ความสามารถในการแข่งขันของประเทศไทยในระดับสากลดีขึ้น (GTCI)

ไม่น้อยกว่า ๕๐.๑ คะแนน

(๒.๒) แผนย่อยที่ ๑๒.๑ การปฏิรูปกระบวนการเรียนรู้ที่ตอบสนองต่อการเปลี่ยนแปลงในศตวรรษที่ ๒๑

#### แนวทางการพัฒนา

- ๑) ปรับเปลี่ยนระบบการเรียนรู้สำหรับศตวรรษที่ ๒๑
- ๒) เปลี่ยนโฉมบทบาท “ครู” ให้เป็นครูยุคใหม่
- ๓) เพิ่มประสิทธิภาพระบบบริหารจัดการศึกษาในทุกกระดับ ทุกประเภท
- ๔) พัฒนาระบบการเรียนรู้ตลอดชีวิต
- ๕) สร้างระบบการศึกษาเพื่อเป็นเลิศทางวิชาการระดับนานาชาติ

#### เป้าหมายแผนย่อย

- คนไทยได้รับการศึกษาที่มีคุณภาพตามมาตรฐาน มีทักษะการเรียนรู้ และทักษะที่จำเป็นของโลกศตวรรษที่ ๒๑ สามารถเข้าถึงการเรียนรู้อย่างต่อเนื่องตลอดชีวิตดีขึ้น

#### การบรรลุเป้าหมายตามแผนย่อยของแผนแม่บท

- พัฒนาสื่อและสิ่งสนับสนุนการเรียนรู้ที่ทันสมัยสอดคล้องกับพฤติกรรมการเรียนรู้ของผู้เรียน รวมทั้งปรับปรุงกระบวนการจัดการเรียนการสอนโดยเน้น Active Learning, Blended Learning และการบูรณาการกับการทำงาน

(๒.๓) แผนย่อยที่ ๑๒.๒ การตระหนักถึงพหุปัญญาของมนุษย์ที่หลากหลาย

#### แนวทางการพัฒนา

- พัฒนาและส่งเสริมพหุปัญญา
- สร้างเส้นทางอาชีพ สภาพแวดล้อมการทำงาน และระบบสนับสนุนที่เหมาะสม

สำหรับผู้มีความสามารถพิเศษ

#### เป้าหมายแผนย่อย

- ประเทศไทยมีระบบข้อมูลเพื่อการส่งเสริมการพัฒนาศักยภาพตามพหุปัญญาเพื่อประโยชน์ในการพัฒนาและการส่งต่อการพัฒนาให้เต็มตามศักยภาพเพิ่มขึ้น

#### การบรรลุเป้าหมายตามแผนย่อยของแผนแม่บท

- ประเมินทักษะความสามารถพิเศษของนักศึกษารายบุคคลและจัดกลุ่มเพื่อจัดกิจกรรมส่งเสริมพัฒนาศักยภาพที่เชื่อมโยงกับการสร้างงานสร้างอาชีพ

### (๓) ประเด็นที่ ๒๐ การบริการประชาชนและประสิทธิภาพภาครัฐ

(๓.๑) เป้าหมายระดับประเด็นของแผนแม่บท

เป้าหมายที่ ๑ บริการของรัฐมีประสิทธิภาพและมีคุณภาพเป็นที่ยอมรับของผู้ใช้บริการ

เป้าหมายที่ ๒ ภาครัฐมีการดำเนินการที่มีประสิทธิภาพ ด้วยการนำนวัตกรรม

เทคโนโลยีมาประยุกต์ใช้

### การบรรลุเป้าหมายตามแผนแม่บท

- ตัวชี้วัด : ระดับความพึงพอใจในคุณภาพการให้บริการของภาครัฐไม่น้อยกว่าร้อยละ ๘๕
- ตัวชี้วัด : ดัชนีรัฐบาลอิเล็กทรอนิกส์ในการจัดลำดับขององค์การสหประชาชาติ ๖๐ อันดับแรก (๔.๒) แผนย่อยที่ ๒๐.๒ การบริหารจัดการการเงินการคลัง

### แนวทางการพัฒนา

- จัดทำงบประมาณตอบสนองต่อเป้าหมายตามยุทธศาสตร์ชาติ

### เป้าหมายของแผนย่อย

- หน่วยงานภาครัฐบรรลุผลสัมฤทธิ์ตามเป้าหมายของยุทธศาสตร์ชาติ

### การบรรลุเป้าหมายตามแผนแม่บท

- ดำเนินการจัดสรร เบิกจ่ายงบประมาณตามระเบียบกระทรวงการคลัง เพื่อให้สามารถดำเนินการได้ตามเป้าหมายของแต่ละแผนงาน/โครงการ และเป้าหมายร่วมตามระยะเวลาที่กำหนดไว้ ความเร่งด่วนในแต่ละช่วงเวลา โดยใช้เครื่องมือด้านนวัตกรรมและเทคโนโลยีที่ทันสมัยร่วมกัน

## ๒.๒.๒ แผนการปฏิรูปประเทศ

### ๒.๒.๒.๑ แผนการปฏิรูปประเทศด้านศึกษา

#### เรื่องที่ ๒ การปฏิรูปการพัฒนาเด็กเล็กและเด็กก่อนวัยเรียน

ประเด็นที่ ๒.๑ การพัฒนาระบบการดูแล พัฒนา และจัดการเรียนรู้ เพื่อให้เด็กปฐมวัยได้รับการพัฒนาร่างกาย จิตใจ วินัย อารมณ์ สังคม และสติปัญญาให้สมกับวัย

ประเด็นที่ ๒.๒ ประเด็นการสื่อสารสังคมเพื่อสร้างความเข้าใจในการพัฒนาเด็กปฐมวัย

#### เรื่องที่ ๓ การปฏิรูปเพื่อลดความเหลื่อมล้ำทางการศึกษา

ประเด็นที่ ๓.๑ การดำเนินการเพื่อลดความเหลื่อมล้ำทางการศึกษา

ประเด็นที่ ๓.๒ การจัดการศึกษาสำหรับบุคคลพิการ บุคคลที่มีความสามารถพิเศษ และบุคคลที่มีความต้องการดูแลเป็นพิเศษ

ประเด็นที่ ๓.๓ การยกระดับคุณภาพการจัดการศึกษาในพื้นที่ห่างไกลหรือในสถานศึกษาที่ต้องการยกระดับคุณภาพอย่างเร่งด่วน

#### เรื่องที่ ๔ การปฏิรูปกลไกและระบบการผลิต คัดกรอง และพัฒนาผู้ประกอบวิชาชีพครู และอาจารย์

ประเด็นที่ ๔.๑ การผลิตครู และการคัดกรองครู เพื่อให้ได้ครูที่มีคุณภาพตรงกับความต้องการของประเทศ และมีจิตวิญญาณของความเป็นครู

ประเด็นที่ ๔.๒ การพัฒนาวิชาชีพครู

ประเด็นที่ ๔.๓ เส้นทางวิชาชีพครู เพื่อให้ครูมีความก้าวหน้า ได้รับค่าตอบแทนและสวัสดิการที่เหมาะสม

ประเด็นที่ ๔.๔ การพัฒนาผู้บริหารสถานศึกษา เพื่อยกระดับคุณภาพการจัดการศึกษาในสถานศึกษา



**เรื่องที่ ๕ การปฏิรูปการจัดการเรียนการสอนเพื่อตอบสนองการเปลี่ยนแปลงในศตวรรษที่ ๒๑**  
 ประเด็นที่ ๕.๑ การปรับหลักสูตร พร้อมกระบวนการจัดการเรียนการสอน และการประเมิน เพื่อพัฒนาการเรียนรู้เป็นหลักสูตรฐานสมรรถนะ

ประเด็นที่ ๕.๒ การจัดการศึกษาเพื่อเสริมสร้างคุณธรรมและจริยธรรม

ประเด็นที่ ๕.๓ การประเมินคุณภาพการจัดการศึกษาระดับชาติและระบบคัดเลือกเข้าศึกษาต่อ

ประเด็นที่ ๕.๔ การปฏิรูปอุดมศึกษาเพื่อยกระดับคุณภาพ เพิ่มขีดความสามารถในการแข่งขันประสิทธิภาพและธรรมาภิบาลของระบบอุดมศึกษา

**เรื่องที่ ๖ การปรับโครงสร้างของหน่วยงานในระบบการศึกษา เพื่อบรรลุเป้าหมายในการปรับปรุงการจัดการเรียนการสอน และยกระดับคุณภาพของการจัดการศึกษา**

ประเด็นที่ ๖.๑ สถานศึกษามีความเป็นอิสระในการบริหารและจัดการศึกษา

ประเด็นที่ ๖.๒ พื้นที่นวัตกรรมการศึกษา

### ๒.๒.๓ แผนการพัฒนาเศรษฐกิจและสังคมแห่งชาติ ฉบับที่ ๑๓

การวางกรอบการพัฒนาประเทศในระยะ ๕ ปี ภายใต้แผนพัฒนาฯ ฉบับที่ ๑๓ มีความมุ่งหมายที่จะเร่งเพิ่มศักยภาพของประเทศในการรับมือกับความเสี่ยงที่อาจส่งผลกระทบต่อฐานและเสริมสร้างความสามารถในการสร้างสรรค์ประโยชน์จากโอกาสที่เกิดขึ้นได้อย่างเหมาะสมและทันท่วงที การกำหนดทิศทางการพัฒนาประเทศในระยะของแผนพัฒนาฯ ฉบับที่ ๑๓ จึงมีวัตถุประสงค์เพื่อพลิกโฉมประเทศไทยสู่ “สังคมก้าวหน้า เศรษฐกิจสร้างมูลค่าอย่างยั่งยืน” ซึ่งหมายถึงการสร้างการเปลี่ยนแปลงที่ครอบคลุมตั้งแต่ระดับโครงสร้างนโยบาย และกลไก เพื่อมุ่งเสริมสร้างสังคมที่ก้าวหน้าพลวัตของโลก และเกื้อหนุนให้คนไทยมีโอกาสที่จะพัฒนาตนเองได้อย่างเต็มศักยภาพ พร้อมกับการปรับโครงสร้างเศรษฐกิจไปสู่การขับเคลื่อนด้วยเทคโนโลยี นวัตกรรมและความคิดสร้างสรรค์มีความสามารถในการสร้างมูลค่าเพิ่มที่สูง และคำนึงถึงความยั่งยืนด้านสิ่งแวดล้อม

เพื่อให้เป็นไปตามวัตถุประสงค์ข้างต้น แผนพัฒนาฯ ฉบับที่ ๑๓ ได้กำหนดเป้าหมายหลักจำนวน ๕ ประการ ประกอบด้วย

๑) **การปรับโครงสร้างการผลิตสู่เศรษฐกิจฐานนวัตกรรม** โดยยกระดับขีดความสามารถในการแข่งขันของภาคการผลิตและบริการสำคัญให้สูงขึ้น และสามารถตอบโจทย์พัฒนาการของเทคโนโลยีและสังคมยุคใหม่ และเป็นมิตรต่อสิ่งแวดล้อม เชื่อมโยงเศรษฐกิจท้องถิ่นและผู้ประกอบการรายย่อยกับห่วงโซ่มูลค่าของภาคการผลิตและบริการเป้าหมาย รวมถึงพัฒนาระบบนิเวศที่ส่งเสริมการค้าการลงทุนและนวัตกรรม

๒) **การพัฒนาคนสำหรับโลกยุคใหม่** โดยพัฒนาให้คนไทยมีทักษะและคุณลักษณะที่เหมาะสมกับโลกยุคใหม่ ทั้งทักษะในด้านความรู้ทักษะทางพฤติกรรม และคุณลักษณะตามบรรทัดฐานที่ดีของสังคมเตรียมพร้อมกำลังคนที่มีคุณภาพสอดคล้องกับความต้องการของตลาดแรงงาน เอื้อต่อการปรับโครงสร้างเศรษฐกิจไปสู่ภาคการผลิตและบริการเป้าหมายที่มีศักยภาพและผลิตภาพสูงขึ้น รวมทั้งพัฒนาหลักประกันและความคุ้มครองทางสังคมเพื่อส่งเสริมความมั่นคงในชีวิต

๓) **การมุ่งสู่สังคมแห่งโอกาสและเป็นธรรม** โดยลดความเหลื่อมล้ำทั้งในเชิงรายได้ ความมั่งคั่ง และโอกาสในการแข่งขันของภาคธุรกิจ สนับสนุนช่วยเหลือกลุ่มเปราะบางและผู้ด้อยโอกาสให้มี

โอกาสในการเลื่อนชั้นทางเศรษฐกิจและสังคม รวมถึงจัดให้มีบริการสาธารณะที่มีคุณภาพอย่างทั่วถึงและเท่าเทียม

๔) การเปลี่ยนผ่านไปสู่ความยั่งยืน โดยปรับปรุงการใช้ทรัพยากรธรรมชาติในการผลิตและบริโภคให้มีประสิทธิภาพและสอดคล้องกับขีดความสามารถในการรองรับของระบบนิเวศ แก้ไขปัญหามลพิษสำคัญด้วยวิธีการที่ยั่งยืน โดยเฉพาะมลพิษทางอากาศ ชยะ และมลพิษทางน้ำ และลดการปล่อยก๊าซเรือนกระจกเพื่อมุ่งสู่ความเป็นกลางทางคาร์บอน (Carbon neutrality) ภายในครั้งแรกของศตวรรษนี้

๕) การเสริมสร้างความสามารถของประเทศในการรับมือกับการเปลี่ยนแปลงและความเสี่ยงภายใต้บริบทโลกใหม่ โดยการสร้างความพร้อมในการรับมือและแสวงหาโอกาสจากการเป็นสังคมสูงวัย การเปลี่ยนแปลงสภาพภูมิอากาศ ภัยโรคระบาด และภัยคุกคามทางไซเบอร์ พัฒนาโครงสร้างพื้นฐานและกลไกทางสถาบันที่เอื้อต่อการเปลี่ยนแปลงสู่ดิจิทัล รวมทั้งปรับปรุงโครงสร้างและระบบการบริหารงานของภาครัฐให้สามารถตอบสนองต่อการเปลี่ยนแปลงของบริบททางเศรษฐกิจ สังคม และเทคโนโลยีได้อย่างทันเวลา มีประสิทธิภาพ และมีธรรมาภิบาล

### ๒.๒.๓.๑ หมายเหตุการพัฒนา

เพื่อถ่ายทอดเป้าหมายหลักไปสู่ภาพของการขับเคลื่อนที่ชัดเจนในลักษณะของวาระการพัฒนา (Agenda) ที่เอื้อให้เกิดการทำงานร่วมกันของหลายหน่วยงานและหลายภาคส่วนในการผลักดันการพัฒนาในเรื่องใดเรื่องหนึ่งให้เกิดผลได้อย่างเป็นรูปธรรม แผนพัฒนาฯ ฉบับที่ ๑๓ จึงได้กำหนดหมายเหตุการพัฒนาจำนวน ๑๓ ประการ ซึ่งเป็นการบ่งบอกถึงสิ่งที่ประเทศไทยปรารถนาจะ ‘เป็น’ มุ่งหวังจะ ‘มี’ หรือต้องการจะ ‘ขจัด’ เพื่อสะท้อนประเด็นการพัฒนาที่มีลำดับความสำคัญสูงต่อการพลิกโฉมประเทศไทยสู่ “สังคมก้าวหน้า เศรษฐกิจสร้างมูลค่าอย่างยั่งยืน” และการบรรลุเป้าหมายหลักในช่วงระยะเวลา ๕ ปี ของแผนพัฒนาฯ ฉบับที่ ๑๓ โดยหมายเหตุการพัฒนาทั้ง ๑๓ ประการมีที่มาจาก การประเมินโอกาสและความเสี่ยงของไทยในการพัฒนาประเทศภายใต้กรอบของยุทธศาสตร์ชาติ ซึ่งได้มีการพิจารณาถึงแนวโน้มการเปลี่ยนแปลงระดับโลก สถานการณ์การแพร่ระบาดของโรคโควิด-๑๙ รวมถึงผลการพัฒนาในประเทศในระยะเวลาที่ผ่านมา ทั้งนี้ หมายเหตุการพัฒนาที่กำหนดขึ้นเป็นประเด็นที่มีลักษณะเชิงบูรณาการ ซึ่งสามารถนำไปสู่การพัฒนาทั้งในด้านเศรษฐกิจ สังคม ทรัพยากรธรรมชาติและสิ่งแวดล้อมไปพร้อม ๆ กัน ทำให้หมายเหตุแต่ละประการสามารถสนับสนุนเป้าหมายหลักได้มากกว่าหนึ่งข้อ โดยหมายเหตุทั้ง ๑๓ ประการแบ่งออกได้เป็น ๔ มิติ ดังนี้

#### ๑. มิติภาคการผลิตและบริการเป้าหมาย

หมายเหตุที่ ๑ ไทยเป็นประเทศชั้นนำด้านสินค้าเกษตรและเกษตรแปรรูปมูลค่าสูง

หมายเหตุที่ ๒ ไทยเป็นจุดหมายของการท่องเที่ยวที่เน้นคุณภาพและความยั่งยืน

หมายเหตุที่ ๓ ไทยเป็นฐานการผลิตยานยนต์ไฟฟ้าที่สำคัญของโลก

หมายเหตุที่ ๔ ไทยเป็นศูนย์กลางทางการแพทย์และสุขภาพมูลค่าสูง

หมายเหตุที่ ๕ ไทยเป็นประตูการค้าการลงทุนและยุทธศาสตร์ทางโลจิสติกส์ที่สำคัญของ

ภูมิภาค

หมายเหตุที่ ๖ ไทยเป็นฐานการผลิตอุปกรณ์อิเล็กทรอนิกส์อัจฉริยะที่สำคัญของโลก

## ๒. มิติโอกาสและความเสมอภาคทางเศรษฐกิจและสังคม

หมวดหมู่ที่ ๗ ไทยมีวิสาหกิจขนาดกลางและขนาดย่อมที่เข้มแข็ง มีศักยภาพสูง และสามารถแข่งขันได้

หมวดหมู่ที่ ๘ ไทยมีพื้นที่และเมืองอัจฉริยะที่น่าอยู่ ปลอดภัย เติบโตได้อย่างยั่งยืน

หมวดหมู่ที่ ๙ ไทยมีความยากจนข้ามรุ่นลดลง และคนไทยทุกคนมีความคุ้มครองทางสังคมที่เพียงพอ เหมาะสม

## ๓. มิติความยั่งยืนของทรัพยากรธรรมชาติและสิ่งแวดล้อม

หมวดหมู่ที่ ๑๐ ไทยมีเศรษฐกิจหมุนเวียนและสังคมคาร์บอนต่ำ

หมวดหมู่ที่ ๑๑ ไทยสามารถลดความเสี่ยงและผลกระทบจากภัยธรรมชาติและ การเปลี่ยนแปลงสภาพภูมิอากาศ

## ๔. มิติปัจจัยผลักดันการพลิกโฉมประเทศ

หมวดหมู่ที่ ๑๒ ไทยมีกำลังคนสมรรถนะสูง มุ่งเรียนรู้อย่างต่อเนื่อง ตอบโจทย์การพัฒนาแห่งอนาคต

หมวดหมู่ที่ ๑๓ ไทยมีภาครัฐที่ทันสมัย มีประสิทธิภาพ และตอบโจทย์ประชาชน

มหาวิทยาลัยราชภัฏเพชรบูรณ์ นำแผนการพัฒนาเศรษฐกิจและสังคมแห่งชาติ ฉบับที่ ๑๓ เชื่อมโยงสู่แผนปฏิบัติการ ระยะ ๕ ปี (พ.ศ. ๒๕๖๖ – ๒๕๗๐)

**หมวดหมู่ที่ ๑** ไทยเป็นประเทศชั้นนำด้านสินค้าเกษตรและเกษตรแปรรูปมูลค่าสูง

### เป้าหมาย

เป้าหมายที่ ๑ มูลค่าเพิ่มของสินค้าเกษตรและเกษตรแปรรูปสูงขึ้น

เป้าหมายที่ ๒ พัฒนาโครงสร้างพื้นฐานและระบบบริหารจัดการ เพื่อคุณภาพ ความมั่นคง อาหาร และความยั่งยืนของภาคเกษตร

เป้าหมายที่ ๓ เพิ่มศักยภาพและบทบาทของผู้ประกอบการเกษตรในฐานะหุ้นส่วนเศรษฐกิจของห่วงโซ่อุปทานที่ได้รับส่วนแบ่งประโยชน์อย่างเหมาะสมและเป็นธรรม

### กลยุทธ์การพัฒนา

กลยุทธ์ที่ ๑ การประยุกต์ใช้เทคโนโลยีและนวัตกรรมแบบมุ่งเป้า เพื่อให้เกิดการยกระดับกระบวนการผลิตและสร้างมูลค่าเพิ่ม

กลยุทธ์ที่ ๒ การส่งเสริมการผลิตและการขยายตัวของตลาด ของสินค้าเกษตรและผลิตภัณฑ์เกษตรแปรรูปที่มีมูลค่าเพิ่มสูง

กลยุทธ์ที่ ๓ การขยายผลรูปแบบเกษตรยั่งยืนที่เป็นมิตรกับสิ่งแวดล้อมและมีมูลค่าเพิ่มสูง จากแบบอย่างความสำเร็จในประเทศ

กลยุทธ์ที่ ๗ การพัฒนาประสิทธิภาพการบริหารจัดการฟาร์มและกิจกรรมหลังการเก็บเกี่ยว เพื่อลดต้นทุนและเพิ่มมูลค่าผลผลิตของเกษตรกร

กลยุทธ์ที่ ๘ การพัฒนาฐานข้อมูลและคลังข้อมูลที่เกี่ยวข้องกับการเกษตร รวมทั้งผลักดันให้มีการใช้ข้อมูลอย่างมีประสิทธิภาพ

กลยุทธ์ที่ ๑๑ การยกระดับขีดความสามารถของเกษตรกรและสถาบันเกษตรกร

กลยุทธ์ที่ ๑๒ การพัฒนากลไกเพื่อเชื่อมโยงภาคีต่าง ๆ ทั้งภาคเอกชน ส่วนราชการ กลุ่มเกษตรกร และนักวิชาการในพื้นที่ ในการเป็นหุ้นส่วนทางเศรษฐกิจในการพัฒนาภาคเกษตรตลอดห่วงโซ่อุปทาน

**หมวดหมู่ที่ ๒** ไทยเป็นจุดหมายของการท่องเที่ยวที่เน้นคุณภาพและความยั่งยืน

**เป้าหมาย**

เป้าหมายที่ ๑ การท่องเที่ยวไทยเป็นการท่องเที่ยวคุณภาพสูงที่เชื่อมโยงกับอุตสาหกรรมและบริการที่มีศักยภาพอื่น

เป้าหมายที่ ๒ การปรับโครงสร้างการท่องเที่ยวให้พึ่งพานักท่องเที่ยวในประเทศและมีการกระจายโอกาสทางเศรษฐกิจมากขึ้น

เป้าหมายที่ ๓ การท่องเที่ยวไทยมีการบริหารจัดการอย่างยั่งยืนในทุกมิติ

**กลยุทธ์การพัฒนา**

กลยุทธ์ที่ ๑ การส่งเสริมการพัฒนากิจกรรม สินค้า และบริการ การท่องเที่ยวมูลค่าเพิ่มสูง

กลยุทธ์ที่ ๒ การพัฒนาและยกระดับการท่องเที่ยวที่มีศักยภาพรองรับนักท่องเที่ยวทั่วไป

กลยุทธ์ที่ ๓ การยกระดับบริการและการบริหารจัดการการท่องเที่ยวให้ได้มาตรฐานเป็นที่ยอมรับของตลาดสากล

กลยุทธ์ที่ ๔ การพัฒนาทักษะและศักยภาพของบุคลากรในภาคการท่องเที่ยว

กลยุทธ์ที่ ๖ การพัฒนาระบบข้อมูลการท่องเที่ยวให้เป็นระบบการท่องเที่ยวอัจฉริยะที่นักท่องเที่ยวผู้ประกอบการ และภาครัฐ สามารถเข้าถึงและใช้ประโยชน์ได้ง่าย

**หมวดหมู่ที่ ๗** ไทยมีวิสาหกิจขนาดกลางและขนาดย่อมที่เข้มแข็ง มีศักยภาพสูง และสามารถแข่งขันได้

**เป้าหมาย**

เป้าหมายที่ ๑ วิสาหกิจขนาดกลางและขนาดย่อมมีสภาพแวดล้อมที่เอื้ออำนวยต่อการเติบโตและแข่งขันได้

เป้าหมายที่ ๒ วิสาหกิจขนาดกลางและขนาดย่อมมีศักยภาพสูงในการดำเนินธุรกิจ สามารถยกระดับและปรับตัวเข้าสู่การแข่งขันใหม่

เป้าหมายที่ ๓ วิสาหกิจขนาดกลางและขนาดย่อมสามารถเข้าถึงและได้รับการส่งเสริมอย่างมีประสิทธิภาพจากภาครัฐ

**กลยุทธ์การพัฒนา**

กลยุทธ์ที่ ๑ การพัฒนาระบบนิเวศให้เอื้ออำนวยต่อการทำธุรกิจและการยกระดับความสามารถในการแข่งขันของวิสาหกิจขนาดกลางและขนาดย่อม

กลยุทธ์ที่ ๒ การพัฒนาแพลตฟอร์มเชื่อมโยงฐานข้อมูลวิสาหกิจขนาดกลางและขนาดย่อมและส่งเสริมให้วิสาหกิจขนาดกลางและขนาดย่อมเข้าสู่ระบบ

กลยุทธ์ที่ ๔ การส่งเสริมการพัฒนาวิสาหกิจขนาดกลางและขนาดย่อมให้เป็นผู้ประกอบการในยุคดิจิทัล

กลยุทธ์ที่ ๕ การยกระดับประสิทธิภาพกระบวนการส่งเสริมวิสาหกิจขนาดกลางและขนาดย่อมของภาครัฐ

กลยุทธ์ที่ ๗ การส่งเสริมวิสาหกิจเพื่อสังคมให้มีศักยภาพการดำเนินการในเชิงธุรกิจ

**หมวดหมู่ที่ ๙** ไทยมีความยากจนข้ามรุ่นลดลง และคนไทยทุกคนมีความคุ้มครองทางสังคม  
**เป้าหมาย**

เป้าหมายที่ ๑ คริวเรือนยากจนข้ามรุ่นมีโอกาสในการเลื่อนสถานะทางเศรษฐกิจและสังคมจนสามารถหลุดพ้นจากความยากจนได้อย่างยั่งยืน

เป้าหมายที่ ๒ คนไทยทุกช่วงวัยได้รับความคุ้มครองทางสังคมที่เพียงพอต่อการดำรงชีวิต

**กลยุทธ์การพัฒนา**

กลยุทธ์ที่ ๑ การแก้ปัญหาความยากจนข้ามรุ่นแบบมุ่งเป้าให้ครัวเรือนหลุดพ้นความยากจนอย่างยั่งยืน

กลยุทธ์ที่ ๒ การสร้างโอกาสที่เสมอภาคแก่เด็กจากครัวเรือนยากจนข้ามรุ่น

กลยุทธ์ที่ ๓ การยกระดับความคุ้มครองทางสังคมสำหรับคนทุกช่วงวัย

กลยุทธ์ที่ ๔ การพัฒนาระบบความคุ้มครองทางสังคมให้มีประสิทธิภาพ

กลยุทธ์ที่ ๕ การบูรณาการฐานข้อมูลเพื่อลดความยากจนข้ามรุ่นและจัดความคุ้มครองทางสังคม

**หมวดหมู่ที่ ๑๒** ไทยมีกำลังคนสมรรถนะสูง มุ่งเรียนรู้อย่างต่อเนื่อง ตอบโจทย์การพัฒนาแห่งอนาคต  
**เป้าหมาย**

เป้าหมายที่ ๑ คนไทยได้รับการพัฒนาอย่างเต็มศักยภาพในทุกช่วงวัย

เป้าหมายที่ ๒ กำลังคนมีสมรรถนะสูง สอดคล้องกับความต้องการของภาคการผลิตเป้าหมาย และสามารถสร้างงานอนาคต

เป้าหมายที่ ๓ ประชาชนทุกกลุ่มเข้าถึงการเรียนรู้ตลอดชีวิต

**กลยุทธ์การพัฒนา**

กลยุทธ์ที่ ๑ การพัฒนาคนไทยทุกช่วงวัยในทุกมิติ

กลยุทธ์ที่ ๒ การพัฒนากำลังคนสมรรถนะสูง

กลยุทธ์ที่ ๓ การส่งเสริมการเรียนรู้ตลอดชีวิต

**หมวดหมู่ที่ ๑๓** ไทยมีภาครัฐที่ทันสมัย มีประสิทธิภาพ และตอบโจทย์ประชาชน

**เป้าหมาย**

เป้าหมายที่ ๑ การบริการภาครัฐ มีคุณภาพ เข้าถึงได้

เป้าหมายที่ ๒ ภาครัฐที่มีขีดสมรรถนะสูง คล่องตัว

**กลยุทธ์การพัฒนา**

กลยุทธ์ที่ ๑ การพัฒนาคุณภาพในการให้บริการภาครัฐที่ตอบโจทย์ สะดวก และประหยัด

กลยุทธ์ที่ ๒ การปรับเปลี่ยนการบริหารจัดการและโครงสร้างของภาครัฐให้ยืดหยุ่น เชื่อมโยง เปิดกว้างและมีประสิทธิภาพเพื่อรองรับการเปลี่ยนแปลงที่เอื้อต่อการพัฒนาประเทศ

กลยุทธ์ที่ ๓ การปรับเปลี่ยนภาครัฐเป็นรัฐบาลดิจิทัลที่ใช้ข้อมูลในการบริหารจัดการเพื่อการพัฒนาประเทศ

กลยุทธ์ที่ ๔ การสร้างระบบบริหารภาครัฐที่ส่งเสริมการปรับเปลี่ยนและพัฒนาบุคลากร ให้มีทักษะที่จำเป็นในการให้บริการภาครัฐดิจิทัล และปรับปรุงกฎหมาย ระเบียบ มาตรการภาครัฐให้เอื้อต่อการพัฒนาประเทศ

## ๒.๓ แผนระดับที่ ๓ แผนที่เกี่ยวข้อง

๓.๓.๑ ยุทธศาสตร์กระทรวงการอุดมศึกษา วิทยาศาสตร์ วิจัยและนวัตกรรม

๓.๓.๒ ยุทธศาสตร์มหาวิทยาลัยราชภัฏเพื่อการพัฒนาท้องถิ่น ระยะ ๒๐ ปี (พ.ศ. ๒๕๖๐ – ๒๕๗๙)

ยุทธศาสตร์ที่ ๔ การพัฒนาระบบบริหารจัดการ

เป้าหมาย

๑) มหาวิทยาลัยราชภัฏ ได้รับการยอมรับระดับชาติและนานาชาติด้านการเป็นสถาบันการศึกษาเพื่อท้องถิ่นที่สร้างความมั่นคงให้กับประเทศ

๓.๓.๓ แผนปฏิบัติราชการระยะ ๓ ปี (พ.ศ. ๒๕๖๓ – ๒๕๖๕) ของมหาวิทยาลัยราชภัฏเพชรบูรณ์

แผนปฏิบัติราชการเรื่องที่ ๖ การพัฒนาการบริหารจัดการองค์กรด้วยหลักธรรมาภิบาล

เป้าหมาย

๑) มีการบริหารงานตามหลักธรรมาภิบาล และสามารถบริหารงานที่มุ่งสู่การพัฒนาอย่างยั่งยืน

๒) มีฐานข้อมูลเพื่อสนับสนุนการดำเนินงานตามพันธกิจของมหาวิทยาลัย

๓) มีการพัฒนาการบริหารจัดการองค์กรเพื่อการพัฒนาท้องถิ่นตามศาสตร์พระราชา

๔) มีการบริหารจัดการภาระงานที่เหมาะสมในการปฏิบัติงานเพื่อท้องถิ่นและสังคม

๕) ส่งเสริมการพัฒนาศักยภาพบุคลากรในงานที่ปฏิบัติ และสามารถทำงานบูรณาการได้

## ส่วนที่ ๓

สาระสำคัญแผนปฏิบัติการรายปี พ.ศ. ๒๕๖๖  
สำนักงานอธิการบดี

### ๓.๑ ภาพรวม

#### สำนักงานอธิการบดี

##### ๓.๑.๑ วิสัยทัศน์

“ให้บริการด้วยระบบดิจิทัล มุ่งสู่การเป็น SMART OFFICE”

##### ๓.๑.๒ พันธกิจ

สำนักงานอธิการบดี มีพันธกิจ ในการดำเนินงาน ดังนี้

๑. ส่งเสริมการดำเนินงานตามพันธกิจของมหาวิทยาลัยภายใต้หลักธรรมาภิบาล
๒. ส่งเสริมการพัฒนาศักยภาพบุคลากร
๓. ส่งเสริมและสนับสนุนนำเทคโนโลยีสารสนเทศมาใช้ในการบริหารจัดการ

##### ๓.๑.๓ วัตถุประสงค์

๑. เพื่อส่งเสริมการดำเนินงานตามพันธกิจของมหาวิทยาลัยภายใต้หลักธรรมาภิบาล
๒. ส่งเสริมการพัฒนาศักยภาพบุคลากร
๓. เพื่อส่งเสริมและสนับสนุนนำเทคโนโลยีสารสนเทศมาใช้ในการบริหารจัดการ

##### ๓.๑.๔ ค่านิยมหลัก

#### "SMART OFFICE"

Service mind : บริการด้วยใจ

Modern : ทันสมัย

Adviser : ที่ปรึกษา ให้คำแนะนำ

Responsibility : รับผิดชอบ

Teamwork : การทำงานเป็นทีม

Organization : การบริหารจัดการองค์กร

Focus on future : การมุ่งเน้นการดำเนินการเพื่อเป้าหมายองค์กรในอนาคต

Flexible : การบริหารจัดการด้วยความยืดหยุ่น การปรับเปลี่ยนเพื่อความเป็นเลิศ

Integration : การบูรณาการหน่วยงานภายใน

Creativity : ความคิดสร้างสรรค์

Efficiency : ประสิทธิภาพ



### ๓.๑.๕ แผนปฏิบัติการ

แผนปฏิบัติการเรื่องที่ ๑ ส่งเสริมการดำเนินงานตามพันธกิจของมหาวิทยาลัยภายใต้หลัก  
ธรรมาภิบาล

แผนปฏิบัติการเรื่องที่ ๒ ส่งเสริมการพัฒนาศักยภาพบุคลากร

แผนปฏิบัติการเรื่องที่ ๓ ส่งเสริมและสนับสนุนนำเทคโนโลยีสารสนเทศมาใช้ในการ  
ให้บริการ

แผนปฏิบัติการ	เป้าหมาย	ตัวชี้วัด	แนว ทางการ พัฒนา	แผนงาน/ โครงการ สำคัญ
๑. ส่งเสริมการดำเนินงานตามพันธกิจของ มหาวิทยาลัยภายใต้หลักธรรมาภิบาล	๓	๔	๒	๕
๒. ส่งเสริมการพัฒนาศักยภาพบุคลากร	๓	๓	๕	๔
๓. ส่งเสริมและสนับสนุนนำเทคโนโลยีสารสนเทศ มาใช้ในการให้บริการ	๓	๓	๔	๓
รวม	๙	๑๐	๑๑	๑๒

### ๓.๑.๖ การประเมินสถานการณ์ปัญหาและความจำเป็นของแผนปฏิบัติการ

#### ๑) ส่งเสริมการดำเนินงานตามพันธกิจของมหาวิทยาลัย

สำนักงานอธิการบดีมีหน่วยงานภายใต้โครงสร้าง ได้แก่ กองกลาง กองนโยบายและแผน  
กองพัฒนานักศึกษา ซึ่งหน่วยงานทั้ง ๓ กอง มีหน้าที่ในการจัดทำแผนปฏิบัติการของมหาวิทยาลัย การ  
จัดสรรงบประมาณ การติดตามประเมินผล การอำนวยความสะดวก การให้บริการ การประสานงานบุคลากร  
ทั้งภายในและภายนอก รวมถึงนักศึกษา และผู้มาติดต่อกับมหาวิทยาลัย สำนักงานอธิการบดี ส่งเสริมให้  
บุคลากรและหน่วยงาน ภายใต้สังกัดให้ดำเนินงานบรรลุตามแผนและวัตถุประสงค์ที่กำหนดไว้ได้อย่างมี  
ประสิทธิภาพและส่งเสริมการดำเนินงานตามพันธกิจของมหาวิทยาลัย

#### ๒) ส่งเสริมการพัฒนาศักยภาพบุคลากร

การพัฒนาทรัพยากรมนุษย์ มีความสำคัญอย่างยิ่งต่อทิศทางการบริหารและการพัฒนา  
มหาวิทยาลัยให้มีประสิทธิภาพสูง ดังนั้นเพื่อให้บุคลากรใช้ความรู้ความสามารถนำพองค์กรให้สามารถสร้าง  
การได้เปรียบทางการแข่งขันได้ สำนักงานอธิการบดีจึงจำเป็นต้องพัฒนาความรู้ของบุคลากร ทักษะที่  
จำเป็นต่อการสนับสนุนการดำเนินงานตามพันธกิจของมหาวิทยาลัย

#### ๓) ส่งเสริมและสนับสนุนนำเทคโนโลยีสารสนเทศมาใช้ในการบริหารจัดการ

สำนักงานอธิการบดี เป็นหน่วยงานที่ให้บริการกับนักศึกษา บุคลากรทั้งภายในและภายนอก  
ของมหาวิทยาลัย จึงจำเป็นต้องส่งเสริมและสนับสนุนนำเทคโนโลยีสารสนเทศมาใช้ในการบริหารจัดการ  
เพื่อให้เป็นหน่วยงานที่ให้บริการที่ถูกต้อง

### ๓.๒.๑ แผนปฏิบัติการราชการเรื่องที่ ๑ ส่งเสริมการดำเนินงานตามพันธกิจของมหาวิทยาลัยภายใต้ หลักธรรมาภิบาล

#### ๑) เป้าหมาย

๑. ผลการดำเนินงานของสำนักงานอธิการบดีบรรลุเป้าหมายตามแผนการดำเนินงาน (แผนงาน+แผนเงิน+แผนเบิกจ่าย) \*
๒. มีระบบกลไกการบริหารจัดการอย่างมีประสิทธิภาพเป็นไปตามหลักธรรมาภิบาล
๓. บุคลากรสามารถบูรณาการโครงการดำเนินงานร่วมกันได้อย่างมีประสิทธิภาพ

#### ๒) ตัวชี้วัดและค่าเป้าหมาย

ตัวชี้วัด	หน่วยนับ	ค่าเป้าหมาย	ผู้รับผิดชอบ
๑. ระดับความสำเร็จของการบรรลุเป้าหมายตัวชี้วัดตามแผนปฏิบัติการ <b>* กำหนดเกณฑ์การวัดระดับความสำเร็จ*</b>	ระดับ	๒	สำนักงานอธิการบดี - กองกลาง - กองนโยบายและแผน - กองพัฒนานักศึกษา
๒. ระดับความสำเร็จของการบรรลุเป้าหมายตัวชี้วัดตามแผนกลยุทธ์ทางการเงิน <b>* กำหนดเกณฑ์การวัดระดับความสำเร็จ*</b>	ระดับ	๒	สำนักงานอธิการบดี - กองกลาง - กองนโยบายและแผน - กองพัฒนานักศึกษา
๓. ระดับความสำเร็จของการเบิกจ่ายงบประมาณรายไตรมาสเป็นไปตามแผนการใช้จ่ายงบประมาณ <b>* กำหนดเกณฑ์การวัดระดับความสำเร็จ*</b>	ระดับ	๒	สำนักงานอธิการบดี - กองกลาง - กองนโยบายและแผน - กองพัฒนานักศึกษา
๔. ร้อยละความพึงพอใจของบุคลากรต่อการบริหารจัดการของผู้บริหารสำนักงานอธิการบดี	ร้อยละ	๘๐	สำนักงานอธิการบดี

#### ๓) แนวทางการพัฒนา/มาตรการ

๑. กำกับ ติดตาม เร่งรัดการดำเนินงานให้เป็นตามแผน (ป.๑+ป.๓)
๒. พัฒนาระบบการบริหารจัดการของสำนักงานอธิการบดีภายใต้หลักธรรมาภิบาล (ป.๒)

#### ๔) แผนงาน/โครงการ/กิจกรรม

๑. โครงการ/กิจกรรมของสำนักงานอธิการบดีที่ดำเนินงานให้มหาวิทยาลัย
๒. โครงการ/กิจกรรมของกองกลางดำเนินงานให้มหาวิทยาลัย
๓. โครงการ/กิจกรรมของกองแผนฯที่ดำเนินงานให้มหาวิทยาลัย
๔. โครงการ/กิจกรรมของกองพัฒนานักศึกษาที่ดำเนินงานให้มหาวิทยาลัย
๕. การประเมินผลการปฏิบัติงานตามหลักธรรมาภิบาลของผู้บริหาร

### ๓.๒.๒ แผนปฏิบัติการ เรื่องที่ ๒ ส่งเสริมการพัฒนาศักยภาพบุคลากร

#### ๑) เป้าหมาย

๑. บุคลากรมีความรู้ ทักษะ และเชี่ยวชาญในงานที่ปฏิบัติ
๒. มีการบูรณาการการทำงานร่วมกันได้อย่างมีประสิทธิภาพ
๓. ผู้รับบริการทั้งภายในและภายนอกมหาวิทยาลัย มีความพึงพอใจต่อการให้บริการ

#### ๒) ตัวชี้วัดและค่าเป้าหมาย

ตัวชี้วัด	หน่วยนับ	ค่าเป้าหมาย	ผู้รับผิดชอบ
๑. ร้อยละของบุคลากรได้รับการพัฒนาความรู้ ทักษะ ในงานที่ปฏิบัติ	ร้อยละ	๘๐	สำนักงานอธิการบดี - กองกลาง - กองนโยบายและแผน - กองพัฒนานักศึกษา
๒. ร้อยละที่เพิ่มขึ้นของบุคลากรที่เข้าสู่ตำแหน่งที่สูงขึ้น (ไม่นับซ้ำ) <b>*พม. สนอ. ๒๓ คน เข้าสู่ตำแหน่งที่สูงขึ้นแล้ว ๑๒ คน</b>	ร้อยละ	๕	สำนักงานอธิการบดี - กองกลาง
๓. ร้อยละความพึงพอใจของผู้ใช้บริการต่อการให้บริการสำนักงานอธิการบดี	ร้อยละ	๘๐	สำนักงานอธิการบดี - กองกลาง - กองนโยบายและแผน - กองพัฒนานักศึกษา

#### ๓) แนวทางการพัฒนา/มาตรการ

๑. ส่งเสริมการอบรมเพิ่มทักษะในการปฏิบัติงาน (ป.๑)
๒. สนับสนุนส่งเสริมให้บุคลากรเข้าสู่ตำแหน่งที่สูงขึ้น (ป.๑)
๓. สร้างแรงจูงใจในการทำผลงานเข้าสู่ตำแหน่งที่สูงขึ้น (ป.๑)
๔. เผยแพร่นโยบายและทิศทางการดำเนินงานของสำนักงานอธิการบดี (ป.๓)
๕. บูรณาการการดำเนินงานร่วมกัน (ป.๒)

#### ๔) แผนงาน/โครงการ/กิจกรรม

๑. กิจกรรมรวบรวมหลักสูตร/ช่องทางการฝึกอบรมในการเพิ่มทักษะการปฏิบัติงาน
๒. โครงการ “จูงมือน้อง สู่เป้าหมาย” (เข้าสู่ตำแหน่งที่สูงขึ้น)
๓. โครงการเผยแพร่นโยบายและทิศทางการดำเนินงานของสำนักงานอธิการบดี
๔. กิจกรรมที่มีการบูรณาการทักษะการปฏิบัติงานร่วมกัน

### ๓.๒.๓ แผนปฏิบัติการราชการ เรื่องที่ ๓ ส่งเสริมและสนับสนุนนำเทคโนโลยีสารสนเทศมาใช้ในการให้บริการ

#### ๑) เป้าหมาย

๑. มีการพัฒนาระบบการให้บริการ
๒. ปรับปรุงกระบวนการปฏิบัติงานให้มีประสิทธิภาพ
๓. ผู้รับบริการทั้งภายในและภายนอกมหาวิทยาลัย มีความพึงพอใจต่อการให้บริการด้านเทคโนโลยีสารสนเทศ

#### ๒) ตัวชี้วัดและค่าเป้าหมาย

ตัวชี้วัด	หน่วยนับ	ค่าเป้าหมาย	ผู้รับผิดชอบ
๑. มีระบบการให้บริการ (ไม่นับซ้ำ)*	ระบบ	๑	สำนักงานอธิการบดี - กองกลาง - กองนโยบายและแผน - กองพัฒนานักศึกษา
๒. จำนวนกระบวนการดำเนินงานที่ได้รับการปรับปรุง (ไม่นับซ้ำ)*	เรื่อง	๑	สำนักงานอธิการบดี - กองกลาง - กองนโยบายและแผน - กองพัฒนานักศึกษา
๓. ร้อยละความพึงพอใจของผู้ใช้บริการต่อการให้บริการด้านเทคโนโลยีสารสนเทศ	ร้อยละ	๘๐	สำนักงานอธิการบดี - กองกลาง - กองนโยบายและแผน - กองพัฒนานักศึกษา

#### ๓) แนวทางการพัฒนา/มาตรการ

๑. ส่งเสริมการนำเทคโนโลยีสารสนเทศมาใช้ในการให้บริการ (ป.๑)
๒. ปรับปรุงกระบวนการปฏิบัติงานในการให้บริการอย่างมีประสิทธิภาพ (ป.๒)
๓. จัดทำรูปแบบการเบิกจ่ายให้ถูกต้องตามระเบียบ (ป.๒)
๔. ลดขั้นตอนการปฏิบัติงานที่ซ้ำซ้อน (ป.๒+๓)

#### ๔) แผนงาน/โครงการ/กิจกรรม

๑. ฝึกอบรมด้านการใช้เทคโนโลยีสารสนเทศ
๒. โครงการให้ความรู้ การบูรณาการงานร่วมกัน
๓. โครงการอบรมให้ความรู้ด้านการเบิกจ่าย

## หน่วยงานที่เกี่ยวข้องกับการนำแผนปฏิบัติการฯ ไปดำเนินการ

สำนักงานอธิการบดีมีหน่วยงานภายใต้โครงสร้าง ได้แก่

- ๑) กองกลาง
- ๒) กองนโยบายและแผน
- ๓) กองพัฒนานักศึกษา

โดยทุกโครงการที่ปรากฏในแผนปฏิบัติราชการประจำปีจะต้องนำไปดำเนินการตามแผนปฏิบัติราชการประจำปี เพื่อให้เป็นไปในทิศทางเดียวกันและเกิดการพัฒนาขององค์กร เพื่อให้บรรลุตามวัตถุประสงค์ และส่งผลให้มหาวิทยาลัยมีความเจริญก้าวหน้าอย่างมั่นคงและยั่งยืน ซึ่งสำนักงานอธิการบดีได้มอบหมายให้ทุกหน่วยงานในสังกัดสำนักงานอธิการบดี เป็นผู้รับผิดชอบโครงการต่าง ๆ

### ๓.๓ ประมาณการวงเงินงบประมาณรวม พ.ศ. ๒๕๖๖

#### ๓.๓.๑ ประมาณการวงเงินงบประมาณ

หน่วยงาน	ประเภท	งบประมาณ
สำนักงานอธิการบดี	๑.๑ งบประมาณแผ่นดิน	๑๕๘,๑๐๐
	๑.๒ เงินรายได้ค่าธรรมเนียมการศึกษา	๒๐,๓๕๗,๗๕๘
	- งบ บกศ.	๑๑,๗๓๒,๖๒๘
	- งบ กศ.ปช.	๕๕๙,๔๘๐
	- งบมหำบัณฑิต (ปกติ)	
	- งบมหำบัณฑิต (กศ.ปช)	
	- งบรายได้อื่น	๘,๐๖๕,๖๕๐
	๑.๓ ค่าใช้จ่ายในการบริหารจัดการหอพักนักศึกษา	๗๘๙,๑๐๐
	๑.๔ รายได้ค่าลงทะเบียนบัณฑิต	๓,๐๐๒,๔๐๐
	๑.๕ รายได้เงินลงทะเบียนฝึกซ้อมบัณฑิต	๒,๗๗๙,๐๐๐
	๑.๖ ค่าธรรมเนียมนักศึกษาแรกเข้า	๑,๓๗๖,๕๕๐
	๑.๗ ค่าใช้จ่ายโครงการบริหารงานกองทุน กยศ.	๑๑๘,๖๐๐
	<b>รวมรายได้ทั้งสิ้น</b>	<b>*๒๐,๕๑๕,๘๕๘</b>

\* ไม่รวมโครงการภายใต้ยุทธศาสตร์ (โครงการพัฒนา Soft Skill ด้วยกระบวนการวิศวกรสังคม ๒,๐๐๐,๐๐๐ บาท)\*

## ๓.๓.๒ งบประมาณของสำนักงานอธิการบดี จำแนกตามประเภท และหน่วยงาน

หน่วยงาน	งบแผ่นดิน	งบ บกศ.	งบ กศ.ปช.	งบมหำบัณฑิต (ปกติ)	งบมหำบัณฑิต (กศ.ปช)	งบรายได้อื่น	รวม
สำนักงานอธิการบดี	๒๘,๕๐๐	๒๑,๐๐๐	-	-	-	-	๔๙,๕๐๐
กองกลาง	๕๖,๙๐๐	๙,๐๕๘,๓๒๐	๔๐๐,๐๐๐	-	-	-	๙,๕๑๕,๒๒๐
กองนโยบายและแผน	๒๘,๔๐๐	๘๘๘,๒๐๘	-	-	-	-	๙๑๖,๖๐๘
กองพัฒนานักศึกษา	๔๔,๓๐๐	๑,๗๖๕,๑๐๐	๑๕๙,๔๘๐	-	-	๘,๐๖๕,๖๕๐	๑๐,๐๓๔,๕๓๐
รวมทั้งสิ้น	๑๕๘,๑๐๐	๑๑,๗๓๒,๖๒๘	๕๕๙,๔๘๐	-	-	๘,๐๖๕,๖๕๐	๒๐,๕๑๕,๘๕๘

## สรุปงบประมาณแผนปฏิบัติการประจำปีงบประมาณ พ.ศ. ๒๕๖๖ สำนักงานอธิการบดี

แผนปฏิบัติการ	วงเงินรวม	งบประมาณแผ่นดิน	รายได้หน่วยงาน	เงินกู้		อื่น ๆ
				ในประเทศ	ต่างประเทศ	
๑. ส่งเสริมการดำเนินงานตามพันธกิจของมหาวิทยาลัยภายใต้หลักธรรมาภิบาล	๒๐,๔๘๙,๓๕๘	๑๔๙,๖๐๐	๒๐,๓๓๙,๗๕๘			
๒. ส่งเสริมการพัฒนาศักยภาพบุคลากร	๘,๕๐๐	๘,๕๐๐	-			
๓. ส่งเสริมและสนับสนุนนำเทคโนโลยีสารสนเทศมาใช้ในการให้บริการ	๑๘,๐๐๐	-	๑๘,๐๐๐			
รวม	๒๐,๕๑๕,๘๕๘	๑๕๘,๑๐๐	๒๐,๓๕๗,๗๕๘			

## ๓.๓.๓ ประมาณการวงเงินงบประมาณตามแผนปฏิบัติการ

ทั้งหมด ๒๐,๕๑๕,๘๕๘ บาท (ยี่สิบล้านห้าแสนหนึ่งหมื่นห้าพันแปดร้อยห้าสิบบาทถ้วน)

แผนปฏิบัติการ	วงเงินรวม	งบประมาณแผ่นดิน	รายได้หน่วยงาน	เงินกู้		อื่น ๆ
				ในประเทศ	ต่างประเทศ	
๑. ส่งเสริมการดำเนินงานตามพันธกิจของมหาวิทยาลัยภายใต้หลักธรรมาภิบาล	รวม ๕ โครงการ	๒๐,๔๘๙,๓๕๘	๑๔๙,๖๐๐	๒๐,๓๓๙,๗๕๘		
๑. โครงการ/กิจกรรมของสำนักงานอธิการบดีที่ดำเนินงานให้มหาวิทยาลัย	๒๐,๐๐๐	๒๐,๐๐๐	-			
๑.๑ โครงการบริหารจัดการสำนักงานอธิการบดี	-	๒๐,๐๐๐	-			
๒. โครงการ/กิจกรรมของกองกลางดำเนินงานให้มหาวิทยาลัย	๙,๕๑๕,๒๒๐	๕๖,๙๐๐	๙,๔๕๘,๓๒๐			
๒.๑ โครงการสนับสนุนการจัดการเรียนการสอน(ด้านวิทยาศาสตร์)	-	๒๕,๕๐๐	-			
๒.๒ โครงการสนับสนุนการจัดการเรียนการสอน(ด้านสังคมศาสตร์)	-	๓๑,๔๐๐	-			
๒.๓ ค่าจ้างชั่วคราวและค่าประกันสังคมลูกจ้างชั่วคราว (๕๘ อัตรา)	-	-	๕,๒๔๘,๓๒๐			
๒.๔ ค่าใช้จ่ายในการจัดงานมุทิตาจิต	-	-	๑๐๐,๐๐๐			
๒.๕ ค่าวัสดุน้ำมัน	-	-	๒๑๐,๐๐๐			



	๒.๖ ค่าซ่อมแซมยานพาหนะ	-	-	๘๒๐,๐๐๐			
	๒.๗ ค่าซ่อมแซมปรับปรุงรถบัส (ทะเบียน ๔๐-๐๑๔๙ เพชรบูรณ์)	-	-	๒๒๐,๐๐๐			
	๒.๘ ค่าบำรุงรักษาและซ่อมแซมลิฟท์	-	-	๑,๐๐๐,๐๐๐			
	๒.๙ โครงการบริหารจัดการกองกลาง	-	-	๑,๐๕๐,๐๐๐			
	๒.๑๐ ค่าใช้จ่ายในการบริหารจัดการขยะของมหาวิทยาลัย	-	-	๒๐๐,๐๐๐			
	๒.๑๑ ค่าตอบแทนการดำเนินการจัดซื้อจัดจ้างและการบริหารพัสดุภาครัฐ	-	-	๒๑๐,๐๐๐			
	๒.๑๒ โครงการค่าดำเนินการกองกลาง	-	-	๔๐๐,๐๐๐			
	<b>๓. โครงการ/กิจกรรมของกองแผนฯ ที่ดำเนินงานให้มหาวิทยาลัย</b>	<b>๕๕๖,๖๐๘</b>	<b>๒๘,๔๐๐</b>	<b>๘๘๘,๒๐๘</b>			
	๓.๑ โครงการบริหารจัดการกองนโยบายและแผน		๒๘,๔๐๐				
	๓.๒ ค่าจ้างชั่วคราวและค่าประกันสังคมลูกจ้างชั่วคราว (๒ อัตรา)		-	๒๗๘,๒๐๘			
	๓.๓ ค่าใช้จ่ายในการประกันคุณภาพการศึกษา		-	๓๖๐,๐๐๐			
	๓.๔ ค่าจัดทำรายงานประจำปี/สารสนเทศ		-	๔๐,๐๐๐			
	๓.๕ โครงการบริหารงานกองนโยบายและแผน		-	๒๑๐,๐๐๐			
	<b>๔. โครงการ/กิจกรรมของกองพัฒนานักศึกษาที่ดำเนินงานให้มหาวิทยาลัย</b>	<b>๑๐,๐๓๔,๕๓๐</b>	<b>๔๔,๓๐๐</b>	<b>๙,๙๙๐,๒๓๐</b>			

	<p>๔.๑ ค่าจ้างชั่วคราวและค่าประกันสังคม ลูกจ้างชั่วคราว (๕ อัตรา)</p> <p>๔.๒ โครงการพัฒนาศักยภาพบุคลากร</p> <p>๔.๓ โครงการส่งเสริมกิจกรรมพัฒนา นักศึกษา</p> <p>๔.๔ โครงการแข่งขันและพัฒนากีฬา</p> <p>๔.๕ โครงการการให้บริการและสวัสดิการ นักศึกษา</p> <p>๔.๖ โครงการบริหารสำนักงานกองพัฒนา นักศึกษา</p> <p>๔.๗ โครงการทุนการศึกษา ประจำปี การศึกษา ๒๕๖๕</p> <p>๔.๘ โครงการจัดซื้อครุภัณฑ์เพื่อสนับสนุน การดำเนินการตามพันธกิจกองพัฒนานักศึกษา</p> <p>๔.๙ โครงการส่งเสริมกิจกรรมพัฒนา นักศึกษา</p> <p>๔.๑๐ โครงการแข่งขันและพัฒนากีฬา</p> <p>๔.๑๑ โครงการการให้บริการและ สวัสดิการนักศึกษา</p> <p>๔.๑๒ โครงการบริหารสำนักงานกอง พัฒนานักศึกษา</p> <p>๔.๑๓ โครงการเตรียมความพร้อม นักศึกษาใหม่ประจำปีการศึกษา ๒๕๖๕</p>	-	-	<p>๔๓๔,๗๐๐</p> <p>๑๐๐,๐๐๐</p> <p>๖๑๖,๒๐๐</p> <p>๒๓๒,๐๐๐</p> <p>๑๒๙,๗๐๐</p> <p>๑๑๒,๕๐๐</p> <p>๘,๐๐๐</p> <p>๑๓๒,๐๐๐</p> <p>๗๐,๘๘๐</p> <p>๑๐,๐๐๐</p> <p>๓๕,๔๔๐</p> <p>๔๓,๑๖๐</p> <p>๑,๓๗๖,๕๕๐</p>			
--	--	---	---	--	--	--	--

	<p>๔.๑๔ โครงการบริการและพัฒนาหอพัก นักศึกษา</p> <p>๔.๑๕ โครงการบริการและบริหารงานศิษย์ เก่าสัมพันธ์</p> <p>๔.๑๖ โครงการเตรียมความพร้อมพิธี พระราชทานปริญญาบัตร มหาวิทยาลัยราช ภัฏเพชรบูรณ์</p> <p>๔.๑๗ โครงการฝึกซ้อมและเตรียมความ พร้อมพิธีพระราชทานปริญญาบัตร มหาวิทยาลัยราชภัฏเพชรบูรณ์</p> <p>๔.๑๘ โครงการบริหารงานกองทุนเงินให้ กู้ยืมเพื่อการศึกษา กยศ.</p>	-	-	<p>๗๖๙,๑๐๐</p> <p>๒๐,๐๐๐</p> <p>๓,๐๐๒,๔๐๐</p> <p>๒๗๗,๙๐๐๐</p> <p>๑๑๘,๖๐๐</p>			
	<p>๕. โครงการบริหารจัดการสำนักงานอธิการบดี ตามหลักธรรมาภิบาล</p> <p>๕.๑ การประเมินผลการปฏิบัติงานตาม หลักธรรมาภิบาลของผู้บริหาร</p>	๓,๐๐๐	-	<p>๓,๐๐๐</p> <p>๓,๐๐๐</p>			

แผนปฏิบัติราชการ		วงเงินรวม	งบประมาณแผ่นดิน	รายได้หน่วยงาน	เงินกู้		อื่น ๆ
					ในประเทศ	ต่างประเทศ	
<b>๒. ส่งเสริมการพัฒนาศักยภาพบุคลากร</b>	<b>รวม ๔ โครงการ</b>	<b>๘,๕๐๐</b>	<b>๘,๕๐๐</b>				
	๑. กิจกรรมรวบรวมหลักสูตร/ช่องทางการฝึกอบรมในการเพิ่มทักษะการปฏิบัติงาน	-	-				
	๒. โครงการ “จูงมือน้อง สู่เป้าหมาย” (เข้าสู่ตำแหน่งที่สูงขึ้น)	-	-				
	๓. โครงการเผยแพร่นโยบายและทิศทางการดำเนินงานของสำนักงานอธิการบดี	๘,๕๐๐	๘,๕๐๐				
	๔. กิจกรรมที่มีการบูรณาการทักษะการปฏิบัติงานร่วมกัน	-	-				

แผนปฏิบัติราชการ		วงเงินรวม	งบประมาณแผ่นดิน	รายได้หน่วยงาน	เงินกู้		อื่น ๆ
					ในประเทศ	ต่างประเทศ	
๓. ส่งเสริมและสนับสนุนนำเทคโนโลยีสารสนเทศมาใช้ในการให้บริการ	รวม ๓ โครงการ	๑๘,๐๐๐	-	๑๘,๐๐๐			
	๑. โครงการส่งเสริมและสนับสนุนการนำเทคโนโลยีสารสนเทศมาใช้ในการให้บริการ	๑๘,๐๐๐	-	๑๘,๐๐๐			
	๑.๑ ฝึกอบรมด้านการใช้เทคโนโลยีสารสนเทศ	๖,๐๐๐	-	๖,๐๐๐			
	๑.๒ โครงการให้ความรู้ การบูรณาการงานร่วมกัน	๖,๐๐๐	-	๖,๐๐๐			
	๑.๓ โครงการอบรมให้ความรู้ด้านการเบิกจ่าย	๖,๐๐๐	-	๖,๐๐๐			

ตารางความเชื่อมโยงแผนปฏิบัติการตามพันธกิจ และงบประมาณที่ใช้ในการดำเนินโครงการตามพันธกิจ

พันธกิจมหาวิทยาลัย	แผนปฏิบัติการมหาวิทยาลัย	แผนปฏิบัติการสำนักงานอธิการบดี	งบประมาณ		
			แผ่นดิน	รายได้	รวม
๑. การพัฒนาชุมชนท้องถิ่นสู่ความเป็นเลิศ ๒. การวิจัยพัฒนานวัตกรรม และการให้บริการวิชาการ ๓. การผลิตบัณฑิตที่มีคุณภาพ มีคุณธรรม จริยธรรม ๔. การทำนุ บำรุงศิลปวัฒนธรรมและภูมิปัญญาท้องถิ่น ๕. การพัฒนาและส่งเสริมการเกษตรและการท่องเที่ยว ๖. การบริหารจัดการองค์กรตามหลักธรรมาภิบาล	<b>เรื่องที่ ๑</b> การพัฒนาชุมชนท้องถิ่นสู่ความเป็นเลิศ <b>เรื่องที่ ๒</b> การวิจัย พัฒนานวัตกรรม เพื่อการพัฒนาพื้นที่ <b>เรื่องที่ ๓</b> การพัฒนาคุณภาพของนักศึกษาและบัณฑิตที่สอดคล้องกับความต้องการของประเทศ <b>เรื่องที่ ๔</b> สืบสานศิลปวัฒนธรรมและภูมิปัญญาท้องถิ่น <b>เรื่องที่ ๕</b> การพัฒนาและส่งเสริมการเกษตรและการท่องเที่ยวของชุมชนท้องถิ่น <b>เรื่องที่ ๖</b> การพัฒนาการบริหารจัดการองค์กรด้วยหลักธรรมาภิบาล	๑. ส่งเสริมการดำเนินงานตามพันธกิจของมหาวิทยาลัยภายใต้หลักธรรมาภิบาล	๑๔๙,๖๐๐	๒๐,๓๓๙,๗๕๘	๒๐,๔๘๙,๓๕๘
		๒. ส่งเสริมการพัฒนาศักยภาพบุคลากร	๘,๕๐๐	-	๘,๕๐๐
		๓. ส่งเสริมและสนับสนุนนำเทคโนโลยีสารสนเทศมาใช้ในการให้บริการ	-	๑๘,๐๐๐	๑๘,๐๐๐
	<b>รวม</b>		๑๕๘,๑๐๐	๒๐,๓๕๗,๗๕๘	๒๐,๕๑๕,๘๕๘

แผนปฏิบัติการประจำปีงบประมาณ พ.ศ.๒๕๖๖  
สำนักงานอธิการบดี

แผนปฏิบัติการรายปี พ.ศ. ๒๕๖๖	แนวทางการพัฒนา/มาตรการ	โครงการ	งบแผ่นดิน	งบรายได้	รวม	หน่วยงานรับผิดชอบ
แผนปฏิบัติการ เรื่องที่ ๑			๑๔๙,๖๐๐	๒๐,๓๓๙,๗๕๘	๒๐,๔๘๙,๓๕๘	
ส่งเสริมการดำเนินงานตามพันธกิจของมหาวิทยาลัยภายใต้หลักธรรมาภิบาล	๑. ส่งเสริมการอบรมเพิ่มทักษะในการปฏิบัติงาน ๒. สนับสนุนส่งเสริมให้บุคลากรเข้าสู่ตำแหน่งที่สูงขึ้น ๓. สร้างแรงจูงใจในการทำผลงานเข้าสู่ตำแหน่งที่สูงขึ้น ๔. เผยแพร่นโยบายและทิศทางการดำเนินงานของสำนักงานอธิการบดี ๕. บูรณาการการดำเนินงานร่วมกัน	๑. โครงการ/กิจกรรมของสำนักงานอธิการบดีที่ดำเนินงานใหม่มหาวิทยาลัย ๑.๑ โครงการบริหารจัดการสำนักงานอธิการบดี ๒. โครงการ/กิจกรรมของกองกลางดำเนินงานใหม่มหาวิทยาลัย ๒.๑ โครงการสนับสนุนการจัดการเรียนการสอน (ด้านวิทยาศาสตร์) ๒.๒ โครงการสนับสนุนการจัดการเรียนการสอน (ด้านสังคมศาสตร์) ๒.๓ ค่าจ้างชั่วคราวและค่าประกันสังคมลูกจ้างชั่วคราว (๕๘ อัตรา) ๒.๔ ค่าใช้จ่ายในการจัดงานมุทิตาจิต ๒.๕ ค่าวัสดุน้ำมัน ๒.๖ ค่าซ่อมแซมยานพาหนะ ๒.๗ ค่าซ่อมแซมปรับปรุงรถบัส (ทะเบียน ๔๐-๐๑๔๙ เพชรบูรณ์) ๒.๘ ค่าบำรุงรักษาและซ่อมแซมลิฟท์ ๒.๙ โครงการบริหารจัดการกองกลาง ๒.๑๐ ค่าใช้จ่ายในการบริหารจัดการขยะของมหาวิทยาลัย ๒.๑๑ ค่าตอบแทนการดำเนินการจัดซื้อจัดจ้างและการบริหารพัสดุภาครัฐ ๒.๑๒ โครงการค่าดำเนินการกองกลาง ๓. โครงการ/กิจกรรมของกองแผนฯที่ดำเนินงานใหม่มหาวิทยาลัย ๓.๑ โครงการบริหารจัดการกองนโยบายและแผน ๓.๒ ค่าจ้างชั่วคราวและค่าประกันสังคมลูกจ้างชั่วคราว (๒ อัตรา)	๒๐,๐๐๐	-	๒๐,๐๐๐	สำนักงานอธิการบดี
			๒๕,๕๐๐	-	๒๕,๕๐๐	กองกลาง
			๓๓,๔๐๐	-	๓๓,๔๐๐	กองกลาง
			-	๕,๒๔๘,๓๒๐	๕,๒๔๘,๓๒๐	กองกลาง
			-	๑๐๐,๐๐๐	๑๐๐,๐๐๐	กองกลาง
			-	๒๑๐,๐๐๐	๒๑๐,๐๐๐	กองกลาง
			-	๘๒๐,๐๐๐	๘๒๐,๐๐๐	กองกลาง
			-	๒๒๐,๐๐๐	๒๒๐,๐๐๐	กองกลาง
			-	-	-	
			-	๑,๐๐๐,๐๐๐	๑,๐๐๐,๐๐๐	กองกลาง
			-	๑,๐๕๐,๐๐๐	๑,๐๕๐,๐๐๐	กองกลาง
			-	๒๐๐,๐๐๐	๒๐๐,๐๐๐	กองกลาง
			-	๒๑๐,๐๐๐	๒๑๐,๐๐๐	กองกลาง
			-	-	-	
			-	๔๐๐,๐๐๐	๔๐๐,๐๐๐	กองกลาง
			-	-	-	
			๒๘,๔๐๐	-	๒๘,๔๐๐	กองนโยบายและแผน
			-	๒๗๘,๒๐๘	๒๗๘,๒๐๘	กองนโยบายและแผน
			-	-	-	

แผนปฏิบัติการราชการรายปี พ.ศ. ๒๕๖๖	แนวทางการพัฒนา/มาตรการ	โครงการ	งบแผ่นดิน	งบรายได้	รวม	หน่วยงานรับผิดชอบ
		๓.๓ ค่าใช้จ่ายในการประกันคุณภาพการศึกษา	-	๓๖๐,๐๐๐	๓๖๐,๐๐๐	กองนโยบายและแผน
		๓.๔ ค่าจัดทำรายงานประจำปี/สารสนเทศ	-	๔๐,๐๐๐	๔๐,๐๐๐	กองนโยบายและแผน
		๓.๕ โครงการบริหารงานกองนโยบายและแผน	-	๒๑๐,๐๐๐	๒๑๐,๐๐๐	กองนโยบายและแผน
		๔. โครงการ/กิจกรรมของกองพัฒนานักศึกษาที่ดำเนินงาน ให้มหาวิทยาลัย	๔๔,๓๐๐	-	๔๔,๓๐๐	กองพัฒนานักศึกษา
		๔.๑ ค่าจ้างชั่วคราวและค่าประกันสังคมลูกจ้างชั่วคราว (๕ อัตรา)	-	๔๓๔,๗๐๐	๔๓๔,๗๐๐	กองพัฒนานักศึกษา
		๔.๒ โครงการพัฒนาศักยภาพบุคลากร	-	๑๐๐,๐๐๐	๑๐๐,๐๐๐	กองพัฒนานักศึกษา
		๔.๓ โครงการส่งเสริมกิจกรรมพัฒนานักศึกษา	-	๖๑๖,๒๐๐	๖๑๖,๒๐๐	กองพัฒนานักศึกษา
		๔.๔ โครงการแข่งขันและพัฒนากีฬา	-	๒๓๒,๐๐๐	๒๓๒,๐๐๐	กองพัฒนานักศึกษา
		๔.๕ โครงการการให้บริการและสวัสดิการนักศึกษา	-	๑๒๙,๗๐๐	๑๒๙,๗๐๐	กองพัฒนานักศึกษา
		๔.๖ โครงการบริหารสำนักงานกองพัฒนานักศึกษา	-	๑๑๒,๕๐๐	๑๑๒,๕๐๐	กองพัฒนานักศึกษา
		๔.๗ โครงการทุนการศึกษา ประจำปีการศึกษา ๒๕๖๕	-	๘,๐๐๐	๘,๐๐๐	กองพัฒนานักศึกษา
		๔.๘ โครงการจัดซื้อครุภัณฑ์เพื่อสนับสนุนการดำเนินการ ตามพันธกิจกองพัฒนานักศึกษา	-	๑๓๒,๐๐๐	๑๓๒,๐๐๐	กองพัฒนานักศึกษา
		๔.๙ โครงการส่งเสริมกิจกรรมพัฒนานักศึกษา	-	๗๐,๘๘๐	๗๐,๘๘๐	กองพัฒนานักศึกษา
		๔.๑๐ โครงการแข่งขันและพัฒนากีฬา	-	๑๐,๐๐๐	๑๐,๐๐๐	กองพัฒนานักศึกษา
		๔.๑๑ โครงการการให้บริการและสวัสดิการนักศึกษา	-	๓๕,๔๔๐	๓๕,๔๔๐	กองพัฒนานักศึกษา
		๔.๑๒ โครงการบริหารสำนักงานกองพัฒนานักศึกษา	-	๔๓,๑๖๐	๔๓,๑๖๐	กองพัฒนานักศึกษา
		๔.๑๓ โครงการเตรียมความพร้อมนักศึกษาใหม่ประจำปีการศึกษา ๒๕๖๕	-	๑,๓๗๖,๕๕๐	๑,๓๗๖,๕๕๐	กองพัฒนานักศึกษา
		๔.๑๔ โครงการบริการและพัฒนาหอพักนักศึกษา	-	๗๖๙,๑๐๐	๗๖๙,๑๐๐	กองพัฒนานักศึกษา
		๔.๑๕ โครงการบริการและบริหารงานศิษย์เก่าสัมพันธ์	-	๒๐,๐๐๐	๒๐,๐๐๐	กองพัฒนานักศึกษา
		๔.๑๖ โครงการเตรียมความพร้อมพิธีพระราชทาน	-	๓,๐๐๒,๔๐๐	๓,๐๐๒,๔๐๐	กองพัฒนานักศึกษา
		ปริญญาบัตร มหาวิทยาลัยราชภัฏเพชรบูรณ์			-	
		๔.๑๗ โครงการฝึกซ้อมและเตรียมความพร้อมพิธี พระราชทานปริญญาบัตร มหาวิทยาลัยราชภัฏเพชรบูรณ์	-	๒,๗๗๙,๐๐๐	๒,๗๗๙,๐๐๐	กองพัฒนานักศึกษา
		๔.๑๘ โครงการบริหารงานกองทุนเงินให้กู้ยืมเพื่อ การศึกษา กยศ.	-	๑๑๘,๖๐๐	๑๑๘,๖๐๐	กองพัฒนานักศึกษา
					-	



แผนปฏิบัติการรายปี พ.ศ. ๒๕๖๖	แนวทางการพัฒนา/มาตรการ	โครงการ	งบแผ่นดิน	งบรายได้	รวม	หน่วยงานรับผิดชอบ
		๕. โครงการบริหารจัดการสำนักงานอธิการบดี ตามหลักธรรมาภิบาล ๕.๑ การประเมินผลการปฏิบัติงานตามหลักธรรมาภิบาล ของผู้บริหาร	-	๓,๐๐๐	๓,๐๐๐	สำนักงานอธิการบดี
<b>แผนปฏิบัติการ เรื่องที่ ๒</b>			<b>๘,๕๐๐</b>	<b>-</b>	<b>๘,๕๐๐</b>	
ส่งเสริมการพัฒนาศักยภาพบุคลากร	๑. ส่งเสริมการอบรมเพิ่มทักษะ ในการปฏิบัติงาน ๒. สนับสนุนส่งเสริมให้บุคลากร เข้าสู่ตำแหน่งที่สูงขึ้น ๓. สร้างแรงจูงใจในการทำ ผลงานเข้าสู่ตำแหน่งที่สูงขึ้น ๔. เผยแพร่นโยบายและทิศทาง การดำเนินงานของ สำนักงานอธิการบดี ๕. บูรณาการการดำเนินงาน ร่วมกัน	๑. กิจกรรมรวบรวมหลักสูตร/ช่องทางฝึกอบรมในการ เพิ่มทักษะการปฏิบัติงาน ๒. โครงการ “งูมือน้อง สู่เป้าหมาย” (เข้าสู่ตำแหน่งที่สูงขึ้น) ๓. โครงการเผยแพร่นโยบายและทิศทางการดำเนินงาน ของสำนักงานอธิการบดี ๔. กิจกรรมที่มีการบูรณาการทักษะการปฏิบัติงานร่วมกัน	- - ๘,๕๐๐ -	- - - -	- - ๘,๕๐๐ -	สำนักงานอธิการบดี
<b>แผนปฏิบัติการ เรื่องที่ ๓</b>			<b>-</b>	<b>๑๘,๐๐๐</b>	<b>๑๘,๐๐๐</b>	
ส่งเสริมและสนับสนุนนำเทคโนโลยี สารสนเทศมาใช้ในการให้บริการ	๑. ส่งเสริมการนำเทคโนโลยี สารสนเทศมาใช้ในการให้บริการ ๒. ปรับปรุงกระบวนการปฏิบัติ งานในการให้บริการอย่างมี ประสิทธิภาพ ๓. จัดทำรูปแบบการเบิกจ่าย ให้ถูกต้องตามระเบียบ ๔. ลดขั้นตอนการปฏิบัติงานที่ ซ้ำซ้อน	๑. โครงการส่งเสริมและสนับสนุนการนำเทคโนโลยีสารสนเทศ มาใช้ในการให้บริการ ๑.๑ ฝึกอบรมด้านการใช้เทคโนโลยีสารสนเทศ ๑.๒. โครงการให้ความรู้ การบูรณาการงานร่วมกัน ๑.๓ โครงการอบรมให้ความรู้ด้านการเบิกจ่าย	- - -	๖,๐๐๐ ๖,๐๐๐ ๖,๐๐๐	๖,๐๐๐ ๖,๐๐๐ ๖,๐๐๐	สำนักงานอธิการบดี สำนักงานอธิการบดี สำนักงานอธิการบดี
		<b>รวมงบประมาณตามยุทธศาสตร์ทั้งสิ้น</b>	<b>๑๕๘,๑๐๐</b>	<b>๒๐,๓๕๗,๗๕๘</b>	<b>๒๐,๕๑๕,๘๕๘</b>	

# ภาคผนวก

แผนปฏิบัติการราชการรายปี พ.ศ. ๒๕๖๖

สำนักงานอธิการบดี

## ๑. การประเมินสภาพแวดล้อมของสำนักงานอธิการบดี มหาวิทยาลัยราชภัฏเพชรบูรณ์

### จุดแข็ง (S)

- S๑ มีโครงสร้างการบริหารและการปฏิบัติงานที่ชัดเจน และเป็นศูนย์กลางด้านการให้บริการและการประสานงาน
- S๒ มีการบริหารตามหลักธรรมาภิบาล
- S๓ เปิดโอกาส ให้บุคลากรแสดงความคิดเห็น นำเสนอแนวทาง ในการทำงานและพัฒนาสำนักงาน
- S๔ สนับสนุนให้บุคลากรมีความก้าวหน้าในสายอาชีพ
- S๕ มีสภาพแวดล้อมที่ดี และมีสิ่งอำนวยความสะดวกเพียงพอ ส่งเสริมบรรยากาศการทำงาน

### จุดอ่อน (W)

- W๑ บุคลากรบางส่วนปฏิบัติงานไม่ตรงตามโครงสร้างและสายงานตามภาระหน้าที่ ไม่ตรงตามมาตรฐานกำหนดตำแหน่ง ไม่ตรงกับความสามารถและศักยภาพของแต่ละบุคคล
- W๒ งบประมาณ และวัสดุอุปกรณ์มีจำกัด ไม่สามารถจัดทำโครงการเชิงรุกต่าง ๆ ได้
- W๓ ความร่วมมือ ในการปฏิบัติงานร่วมกันทั้ง ๓ กองมีน้อย
- W๔ ขั้นตอนการปฏิบัติงานมีหลายขั้นตอน /การติดต่อประสานงานล่าช้าไม่เป็นไปตามเป้าหมาย
- W๕ ไม่ปฏิบัติตามหลักธรรมาภิบาล
- W๖ การรับข้อมูล ข่าวสาร เอกสาร และหลักฐานจากภายนอกล่าช้า

### โอกาส (O)

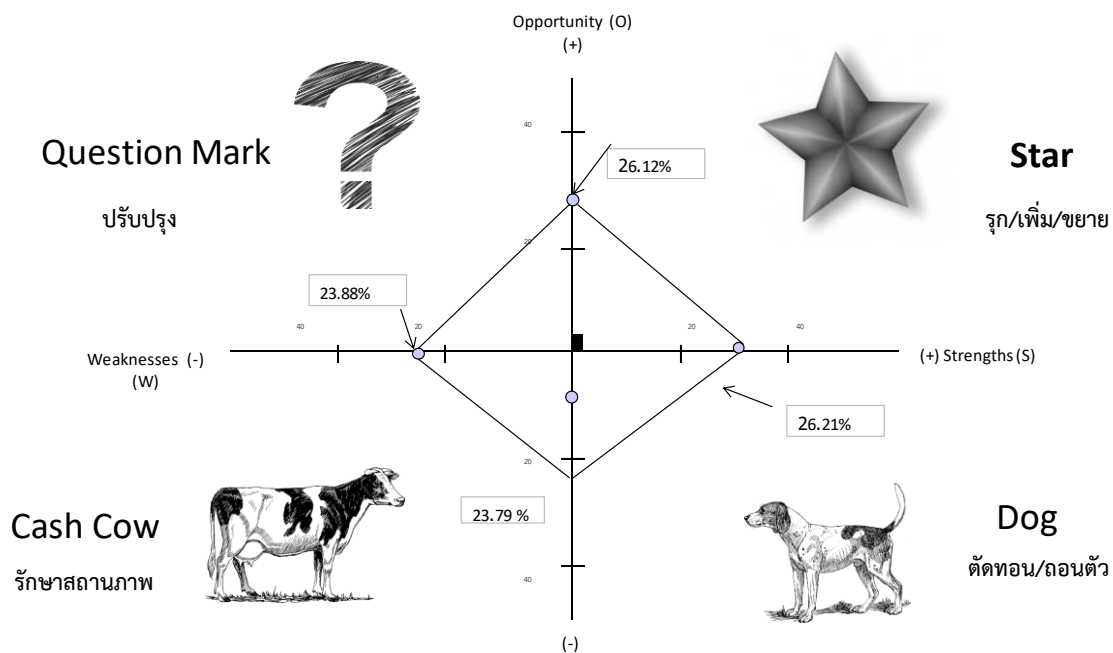
- O๑ ระบบเทคโนโลยีสารสนเทศสมัยใหม่ และมีระบบอินเทอร์เน็ตเข้าถึงง่ายขึ้น ส่งผลให้การทำงานสะดวก และเร็วขึ้นตามบริบทที่เปลี่ยนแปลง
- O๒ มหาวิทยาลัยให้ความสำคัญและสนับสนุนการพัฒนาตนเองของบุคลากรทุกสายงาน
- O๓ ได้รับความช่วยเหลือจากหน่วยงานภายในและภายนอกในการแก้ปัญหา/อุปสรรคในการทำงาน
- O๔ เปิดโอกาสให้บุคลากรได้มีความเจริญก้าวหน้าในหน้าที่การงาน
- O๕ นโยบายของรัฐบาล และนโยบายการพัฒนาระบบบริหารจัดการตามหลักธรรมาภิบาล เอื้อให้มหาวิทยาลัยมีการปรับปรุงการดำเนินงาน

### อุปสรรค (T)

- T๑ งบประมาณที่ได้รับจัดสรรไม่เพียงพอ
- T๒ การดำเนินการให้บริการของคู่แข่ง เช่น โรงเรียน โรงแรม ที่สามารถเป็นทางเลือกให้ผู้รับบริการได้
- T๓ สถานการณ์วิกฤตจากเชื้อไวรัส covid ๑๙
- T๔ ขาดการกระตุ้นตรวจสอบจากหน่วยงานภายนอกที่ต่อเนื่อง

## ๒. การวิเคราะห์จุดแข็งจุดอ่อน วิฤต และอุปสรรค (SWOT) สำนักงานอธิการบดี

ผลการวิเคราะห์ จุดแข็ง จุดอ่อน โอกาส และภาวะคุกคาม สำนักงานอธิการบดี มหาวิทยาลัยราชภัฏเพชรบูรณ์



สรุปผลคะแนนสำนักงานอธิการบดี อยู่ในตำแหน่ง Star เครื่องหมายดาว หรือ SO (กลยุทธ์เชิงรุก) หมายถึง เป็นการจับคู่ระหว่าง Strength และ Opportunity (ใช้จุดแข็งร่วมกับโอกาส) โดยนำมาพิจารณาร่วมกัน เพื่อที่จะนำมากำหนดเป็นยุทธศาสตร์หรือกลยุทธ์ในเชิงรุก เนื่องจากบางครั้งจุดแข็งของเราเพียงอย่างเดียว อาจจะไม่สามารถสนับสนุนให้บรรลุวิสัยทัศน์ของสำนักงานอธิการบดีได้หรือไม่สามารถสนับสนุนพันธกิจของมหาวิทยาลัยบรรลุได้อย่างที่ต้องการ จึงจำเป็นต้องมองถึงโอกาสในปัจจุบันหรือโอกาสที่กำลังจะมาถึง เพื่อให้บรรลุวิสัยทัศน์ของสำนักงานอธิการบดี และดำเนินสนับสนุนพันธกิจของมหาวิทยาลัยเป็นไปอย่างก้าวกระโดดหรือที่เรียกกันว่า “ถูกจุด ถูกเวลา” สำนักงานอธิการบดี สามารถนำจุดแข็ง เช่น เรื่องของบุคลากรที่มีความรู้ความสามารถ และมีความรู้เฉพาะด้านหลากหลาย มีการทำงานเป็นทีม หรือมีระบบสารสนเทศที่ทันสมัย กับโอกาสในปัจจุบันหรือโอกาสที่กำลังจะมาถึง เช่น มีเครือข่ายความร่วมมือ มิ่งบประมาณ และแหล่งสนับสนุนทุนของพนักงานมหาวิทยาลัยสายสนับสนุน หรือนโยบายของรัฐบาล กระทรวง อว. นำมากำหนดเป็นยุทธศาสตร์หรือกลยุทธ์ในเชิงรุก เพื่อนำไปสู่วิสัยทัศน์ของสำนักงาน และสนับสนุนพันธกิจของมหาวิทยาลัย

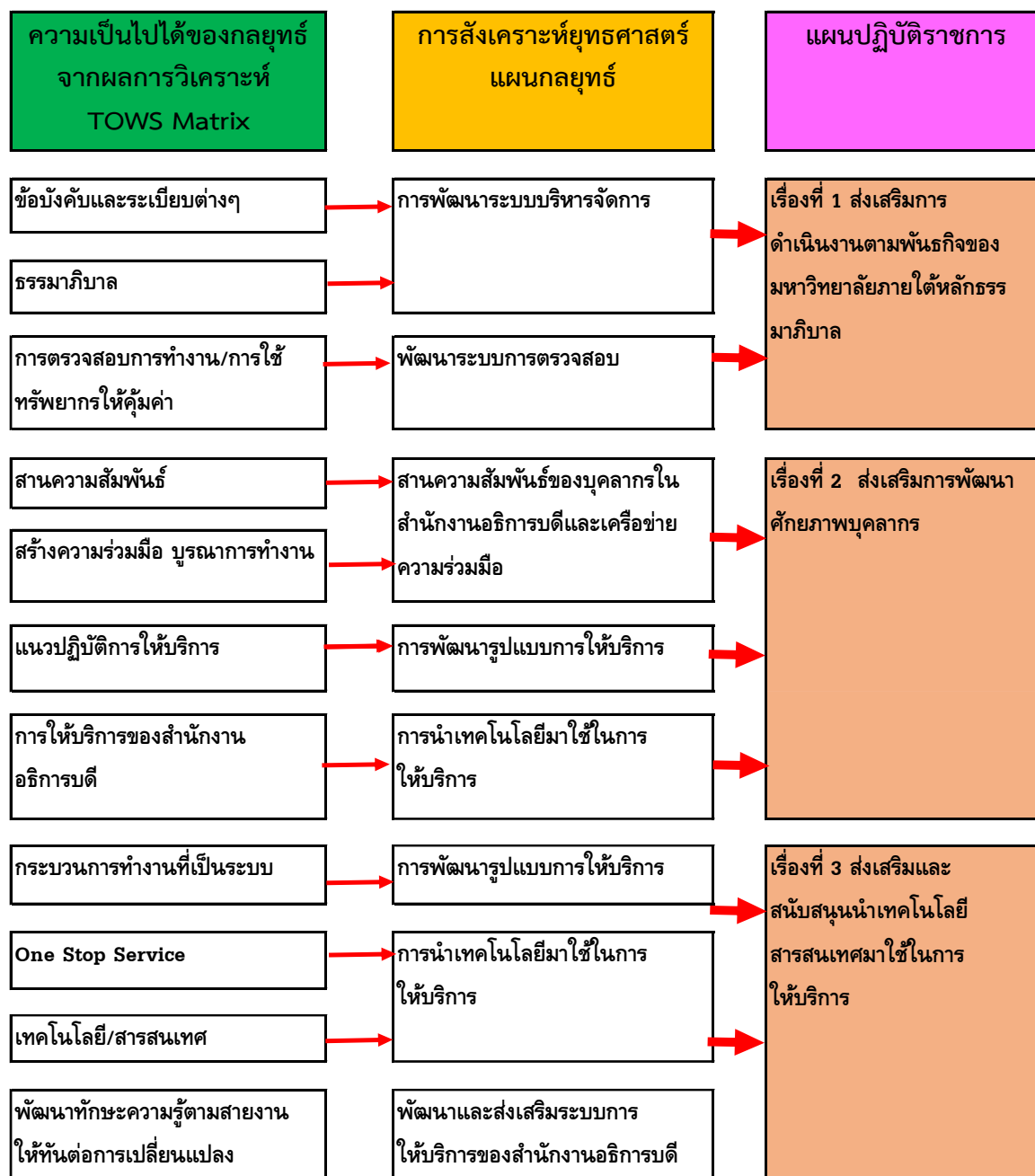
### ๓. การกำหนดกลยุทธ์ (TOWS Matrix) สำนักงานอธิการบดี

จากการวิเคราะห์สภาพแวดล้อมภายในและภายนอก สามารถวิเคราะห์ความเป็นไปได้ของกลยุทธ์ที่สอดคล้องกับปรัชญา วิสัยทัศน์ และพันธกิจของสำนักงานอธิการบดี ได้ดังนี้

TOWS Matrix	จุดแข็ง (S)	จุดอ่อน (W)
<p><b>โอกาส (O)</b></p> <p><b>โอกาส (O)</b></p> <p>O๑ ระบบเทคโนโลยีสารสนเทศสมัยใหม่ และมีระบบอินเทอร์เน็ตเข้าถึงง่ายขึ้น ส่งผลให้การทำงานสะดวก และเร็วขึ้นตามปริบทที่เปลี่ยนแปลง</p> <p>O๒ มหาวิทยาลัยให้ความสำคัญและสนับสนุนการพัฒนาตนเองของบุคลากรทุกสายงาน</p> <p>O๓ ได้รับความช่วยเหลือจากหน่วยงานภายในและภายนอกในการแก้ปัญหา/อุปสรรคในการทำงาน</p> <p>O๔ เปิดโอกาสให้บุคลากรได้มีความเจริญก้าวหน้าในหน้าที่การงาน</p> <p>O๕ นโยบายของรัฐบาล และนโยบายการการพัฒนาาระบบบริหารจัดการตามหลักธรรมาภิบาล เอื้อให้มหาวิทยาลัยมีการปรับปรุงการดำเนินงาน</p>	<p><b>จุดแข็ง (S)</b></p> <p>S๑ มีโครงสร้างการบริหารและการปฏิบัติงานที่ชัดเจน และเป็นศูนย์กลางด้านการให้บริการและการประสานงาน</p> <p>S๒ มีการบริหารตามหลักธรรมาภิบาล</p> <p>S๓ เปิดโอกาส ให้บุคลากรแสดงความคิดเห็น นำเสนอแนวทาง ในการทำงานและพัฒนาสำนักงาน</p> <p>S๔ สนับสนุนให้บุคลากรมีความก้าวหน้าในสายอาชีพ</p> <p>S๕ มีสภาพแวดล้อมที่ดี และมีสิ่งอำนวยความสะดวกเพียงพอ ส่งเสริมบรรยากาศการทำงาน</p> <p><b>กลยุทธ์เชิงรุก (SO Strategy)</b></p> <p>S๑, O๒ พัฒนาการให้บริการแบบเบ็ดเสร็จ One Stop Service</p> <p>S๓, O๑, O๓ ส่งเสริมความร่วมมือ แลกเปลี่ยนความรู้ระบบงบประมาณ พัสดุ และการเงิน และด้านอื่น ๆ ระหว่างเครือข่ายให้กับบุคลากร</p> <p>S๔, O๔ พัฒนาศูนย์บริการตามสายงาน และหน่วยงานภายใน โดยการถ่ายทอดจากบุคลากรที่มีความรู้ และประสบการณ์ ด้วยเทคโนโลยี เพื่อการปฏิบัติงานเป็นไปอย่างมีประสิทธิภาพ</p>	<p><b>จุดอ่อน (W)</b></p> <p>W๑ บุคลากรบางส่วนปฏิบัติงานไม่ตรงตามโครงสร้างและสายงานตามภาระหน้าที่ ไม่ตรงตามมาตรฐานกำหนดตำแหน่ง ไม่ตรงกับความสามารถและศักยภาพของแต่ละบุคคล</p> <p>W๒ งบประมาณ และวัสดุอุปกรณ์มีจำกัด ไม่สามารถจัดทำโครงการเชิงรุกต่าง ๆ ได้</p> <p>W๓ ความร่วมมือ ในการปฏิบัติงานร่วมกันทั้ง ๓ กองมีน้อย</p> <p>W๔ ขั้นตอนการปฏิบัติงานมีหลายขั้นตอน / การติดต่อประสานงานล่าช้าไม่เป็นไปตามเป้าหมาย</p> <p>W๕ ไม่ปฏิบัติตามหลักธรรมาภิบาล</p> <p>W๖ การรับข้อมูล ข่าวสาร เอกสาร และหลักฐานจากภายนอกล่าช้า</p> <p><b>กลยุทธ์เชิงแก้ไข (WO Strategy)</b></p> <p>W๑, W๒, O๓, O๔, O๕ ปรับปรุงระเบียบบริหารงานโดยอาศัยการเรียนรู้จากเครือข่ายความร่วมมือกับมหาวิทยาลัยราชภัฏทั่วประเทศ</p> <p>W๓, W๔, O๔, O๕ ปรับปรุงระเบียบ/ระบบการตรวจสอบการทำงาน และการใช้ทรัพยากรให้คุ้มค่าภายในสำนักงานอธิการบดี</p>
<p><b>อุปสรรค (T)</b></p> <p>T๑ งบประมาณที่ได้รับจัดสรรไม่เพียงพอ</p> <p>T๒ การดำเนินการให้บริการของคู่แข่ง เช่น โรงเรียน โรงแรม ที่สามารถเป็นทางเลือกให้ผู้รับบริการได้</p> <p>T๓ สถานการณ์วิกฤตจากเชื้อไวรัส covid ๑๙</p> <p>T๔ ขาดการกระตุ้นตรวจสอบจากหน่วยงานภายนอกที่ต่อเนื่อง</p>	<p><b>กลยุทธ์เชิงป้องกัน (ST Strategy)</b></p> <p>S๑, T๑ ประชุมชี้แจงหรือแจ้งแนวทางการจัดทำงานและแนวปฏิบัติ รวมถึงถ่ายทอดความรู้ให้กับบุคลากร</p> <p>S๒, S๓, S๔, S๕, T๒, T๓ ผลักดันหรือจัดทำระเบียบเพื่อส่งเสริมสนับสนุนการนโยบายการจัดหางบประมาณและหารายได้ เข้าสู่มหาวิทยาลัย</p> <p><b>กลยุทธ์เชิงรับ (WT Strategy)</b></p> <p>W๑, W๓, W๔, T๑ พัฒนาทักษะความรู้ความสามารถให้ทันต่อการเปลี่ยนแปลง</p> <p>W๒, T๒, T๓ บริหารต้นทุน/ทรัพยากรให้มีประสิทธิภาพสูงขึ้น</p> <p>W๒, T๔ บริหารจัดการทรัพยากรและงบประมาณที่มีอย่างจำกัดอย่างคุ้มค่าให้ทันต่อการเปลี่ยนแปลง</p>	

#### ๔. การกำหนดประเด็นยุทธศาสตร์

จากตารางวิเคราะห์ความเป็นไปได้ของกลยุทธ์ด้วย TOWS Matrix พบว่า กลยุทธ์ต่าง ๆ ที่เกิดจากการสังเคราะห์ผลการวิเคราะห์สภาพแวดล้อมนั้น สามารถนำมาจัดกลุ่มและกำหนดกรอบการดำเนินงานที่สำคัญได้ ๓ ประเด็น คือ การพัฒนาระบบบริหารจัดการและการให้บริการของสำนักงานอธิการบดี, ส่งเสริมการพัฒนาสมรรถนะบุคลากรสำนักงานอธิการบดี ควบคู่กับการเสริมสร้างความสามัคคีคือละปฏิบัติงานตามหลักธรรมาภิบาล และการพัฒนาคุณภาพการบริการ ซึ่งสำนักงานอธิการบดีได้นำประเด็นดังกล่าวมากำหนดเป็นยุทธศาสตร์ของแผนกลยุทธ์สำนักงานอธิการบดี พ.ศ. ๒๕๖๓ – ๒๕๖๕ (ฉบับปรับปรุง ๒๕๖๔) โดยมีรายละเอียดที่สำคัญดังนี้



๕. ความเชื่อมโยงประเด็นแผนปฏิบัติการ เป้าหมาย ตัวชี้วัดความสำเร็จ แนวทางการพัฒนา แผนงาน/โครงการสำคัญ และผู้รับผิดชอบ

แผนปฏิบัติการเรื่องที่ ๑ ส่งเสริมการดำเนินงานตามพันธกิจของมหาวิทยาลัยภายใต้หลักธรรมาภิบาล

เป้าหมาย	ตัวชี้วัด	แนวทางการพัฒนา	แผนงาน/โครงการ	ผู้รับผิดชอบ
๑. ผลการดำเนินงานของสำนักงานอธิการบดีบรรลุเป้าหมายตามแผนการดำเนินงาน (แผนงาน+แผนเงิน+แผนเบิกจ่าย) *	๑. ระดับความสำเร็จของการบรรลุเป้าหมายตัวชี้วัดตามแผนปฏิบัติการ <b>* กำหนดเกณฑ์การวัดระดับความสำเร็จ</b>	๑. กำกับ ติดตาม เร่งรัดการดำเนินงานให้เป็นตามแผน	๑. โครงการ/กิจกรรมของสำนักงานอธิการบดีที่ดำเนินงานให้มหาวิทยาลัย ๒. โครงการ/กิจกรรมของกองกลางดำเนินงานให้มหาวิทยาลัย ๓. โครงการ/กิจกรรมของกองแผนฯที่ดำเนินงานให้มหาวิทยาลัย ๔. โครงการ/กิจกรรมของกองพัฒนานักศึกษาที่ดำเนินงานให้มหาวิทยาลัย	สำนักงานอธิการบดี ๑. กองกลาง ๒. กองนโยบายและแผน ๓. กองพัฒนานักศึกษา
	๒. ระดับความสำเร็จของการบรรลุเป้าหมายตัวชี้วัดตามแผนกลยุทธ์ทางการเงิน <b>* กำหนดเกณฑ์การวัดระดับความสำเร็จ</b>			
๒. มีระบบกลไกการบริหารจัดการอย่างมีประสิทธิภาพเป็นไปตามหลักธรรมาภิบาล	๓. ระดับความสำเร็จของการเบิกจ่ายงบประมาณรายไตรมาสเป็นไปตามแผนการใช้จ่ายงบประมาณ <b>* กำหนดเกณฑ์การวัดระดับความสำเร็จ</b>	๒. พัฒนาระบบการบริหารจัดการของสำนักงานอธิการบดีภายใต้หลักธรรมาภิบาล	๕. การประเมินผลการปฏิบัติงานตามหลักธรรมาภิบาลของผู้บริหาร	สำนักงานอธิการบดี ๑. กองกลาง ๒. กองนโยบายและแผน ๓. กองพัฒนานักศึกษา
	๓. บุคลากรสามารถบูรณาการโครงการดำเนินงานร่วมกันได้อย่างมีประสิทธิภาพ			

## แผนปฏิบัติการราชการเรื่อง ๒ ส่งเสริมการพัฒนาศักยภาพบุคลากร

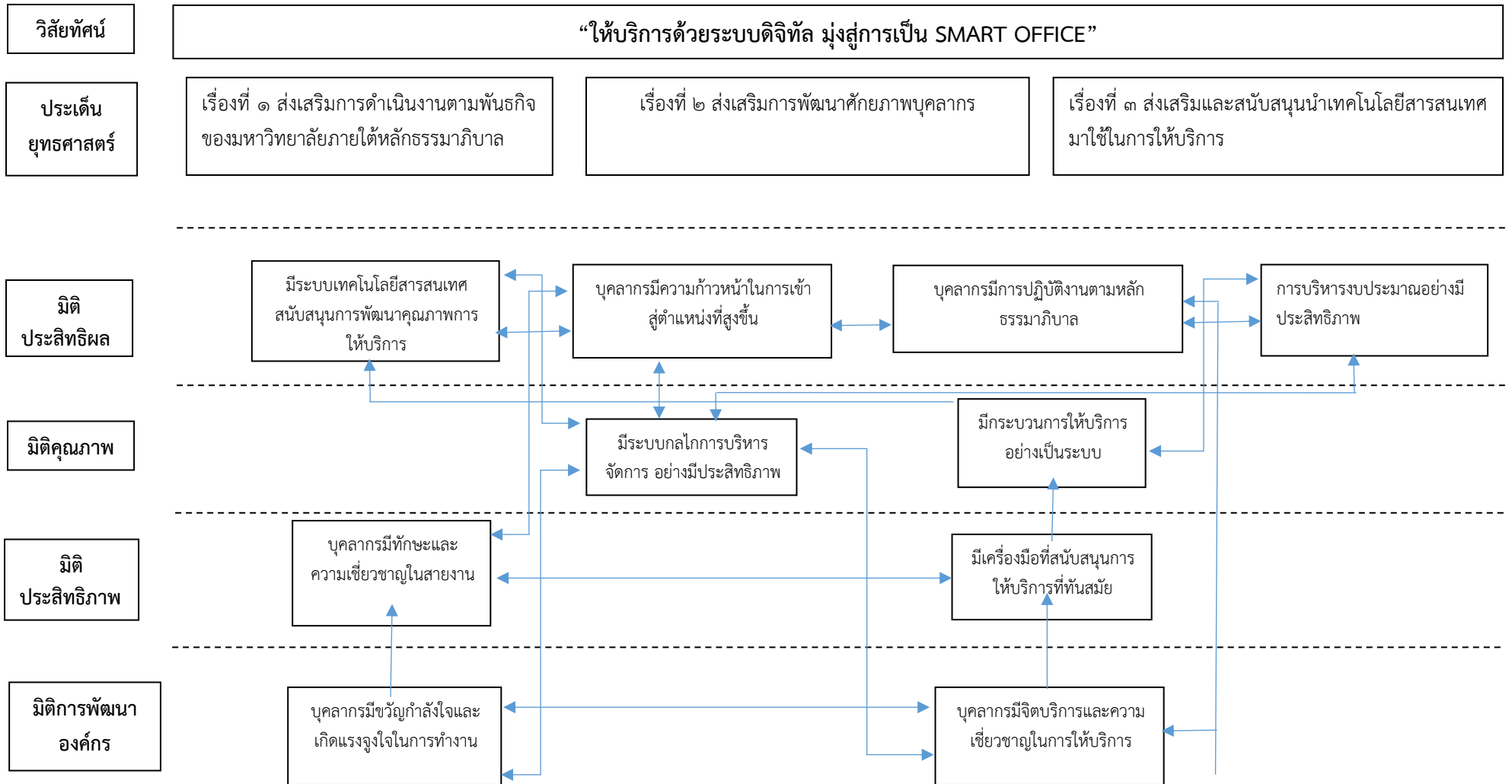
เป้าหมาย	ตัวชี้วัด	แนวทางการพัฒนา	แผนงาน/โครงการ	ผู้รับผิดชอบ
๑. บุคลากรมีความรู้ ทักษะ และเชี่ยวชาญในงานที่ปฏิบัติ	๑. ร้อยละของบุคลากรได้รับการพัฒนาความรู้ ทักษะ ในงานที่ปฏิบัติ	๑. ส่งเสริมการอบรมเพิ่มทักษะในการปฏิบัติงาน	๑. กิจกรรมรวบรวมหลักสูตร/ช่องทางการฝึกอบรมในการเพิ่มทักษะการปฏิบัติงาน	สำนักงานอธิการบดี ๑. กองกลาง ๒. กองนโยบายและแผน ๓. กองพัฒนานักศึกษา
๒. มีการบูรณาการการทำงานร่วมกันได้อย่างมีประสิทธิภาพ	๒. ร้อยละที่เพิ่มขึ้นของบุคลากรที่เข้าสู่ตำแหน่งที่สูงขึ้น (ไม่นับซ้ำ)  <b>* พม. สนอ. ๖๓ คน เข้าสู่ตำแหน่งที่สูงขึ้นแล้ว ๑๒ คน</b>	๒. สนับสนุนส่งเสริมให้บุคลากรเข้าสู่ตำแหน่งที่สูงขึ้น ๓. สร้างแรงจูงใจในการทำผลงานเข้าสู่ตำแหน่งที่สูงขึ้น ๔. เผยแพร่นโยบายและทิศทางการดำเนินงานของสำนักงานอธิการบดี	๒. โครงการ “จูงมือน้อง สู่เป้าหมาย” (เข้าสู่ตำแหน่งที่สูงขึ้น) ๓. โครงการเผยแพร่นโยบายและทิศทางการดำเนินงานของสำนักงานอธิการบดี	สำนักงานอธิการบดี - กองกลาง
๓. ผู้รับบริการทั้งภายในและภายนอกมหาวิทยาลัย มีความพึงพอใจต่อการให้บริการ	๓. ร้อยละความพึงพอใจของผู้ใช้บริการต่อการให้บริการสำนักงานอธิการบดี	๕. บูรณาการการดำเนินงานร่วมกัน	๔. กิจกรรมที่มีการบูรณาการทักษะการปฏิบัติงานร่วมกัน	สำนักงานอธิการบดี ๑. กองกลาง ๒. กองนโยบายและแผน ๓. กองพัฒนานักศึกษา



## แผนปฏิบัติการเรื่องที่ ๓ ส่งเสริมและสนับสนุนนำเทคโนโลยีสารสนเทศมาใช้ในการให้บริการ

เป้าหมาย	ตัวชี้วัด	แนวทางการพัฒนา	แผนงาน/โครงการ	ผู้รับผิดชอบ
๑. มีการพัฒนาระบบการให้บริการ	๑. มีระบบการให้บริการ <b>(ไม่นับซ้ำ)*</b>	๑. ส่งเสริมการนำเทคโนโลยีสารสนเทศมาใช้ในการให้บริการ	๑. ฝึกอบรมด้านการใช้เทคโนโลยีสารสนเทศ	สำนักงานอธิการบดี ๑. กองกลาง ๒. กองนโยบายและแผน ๓. กองพัฒนานักศึกษา
๒. ปรับปรุงกระบวนการปฏิบัติงานให้มีประสิทธิภาพ	๒. จำนวนกระบวนการดำเนินงานที่ได้รับการปรับปรุง <b>(ไม่นับซ้ำ)*</b>	๒. ปรับปรุงกระบวนการปฏิบัติงานในการให้บริการอย่างมีประสิทธิภาพ ๓. จัดทำรูปแบบการเบิกจ่ายให้ถูกต้องตามระเบียบ ๔. ลดขั้นตอนการปฏิบัติงานที่ซ้ำซ้อน	๒. โครงการให้ความรู้ การบูรณาการงานร่วมกัน ๓. โครงการอบรมให้ความรู้ด้านการเบิกจ่าย	สำนักงานอธิการบดี ๑. กองกลาง ๒. กองนโยบายและแผน ๓. กองพัฒนานักศึกษา
๓. ผู้รับบริการทั้งภายในและภายนอกมหาวิทยาลัย มีความพึงพอใจต่อการให้บริการด้านเทคโนโลยีสารสนเทศ	๓. ร้อยละความพึงพอใจของผู้ใช้บริการต่อการให้บริการด้านเทคโนโลยีสารสนเทศ	๔. ลดขั้นตอนการปฏิบัติงานที่ซ้ำซ้อน	๑. ฝึกอบรมด้านการใช้เทคโนโลยีสารสนเทศ ๒. โครงการให้ความรู้ การบูรณาการงานร่วมกัน	สำนักงานอธิการบดี ๑. กองกลาง ๒. กองนโยบายและแผน ๓. กองพัฒนานักศึกษา

๖. แผนที่ยุทธศาสตร์ (Strategy Map) สำนักงานอธิการบดี







**สำนักงานอธิการบดี  
มหาวิทยาลัยราชภัฏเพชรบูรณ์  
83 หมู่ 11 ถนนสระบุรี - หล่มสัก ตำบลสะเดียง  
อำเภอเมือง จังหวัดเพชรบูรณ์ 67000  
โทรศัพท์ 056-717100  
<http://www.pcru.ac.th>**